

# にいきみ de 子育て体験事業2026 募集要項



令和8年6月

岡山県新見市

## もくじ

- 1 「にいみ de 子育て体験事業」について . . . 1
- 2 新見市・実施地域等の紹介 . . . 2～3
- 3 保育施設・滞在施設の紹介 . . . 4～5
- 4 実施内容、応募方法等について . . . 6～8
- 5 その他 . . . 8～9

## 1 「にいみ de 子育て体験事業」について

「にいみ de 子育て体験事業（以下「本事業」という。）は、都市部に暮らす子育て家庭に、本市の「子育て（保育）」と「田舎暮らし」の魅力を体験していただくプログラムです。

近年、地方暮らしに興味を持っている人が増えたといわれていますが、実際に移住するには、さまざまなハードルがあります。“仕事”“住環境”“子育て環境”“人付き合い”など、人によって不安を感じる要素はたくさんあります。特に、子育て家庭では、子育て面での不安を解消する必要があり、これは移住相談会などでは解消されず、実際に体験してみるしか方法はありません。

本市では、こうした不安を少しでも解消してもらいたい、本市の子育てと田舎暮らしを気軽に体験してほしいという思いで、本事業を2024年からスタートさせました。

保育所では、少人数での保育、昆虫や植物との触れ合いなど、地方の保育所ならではの体験を通した、お子さんの変化を感じてください。そして、本物の自然やゆったりとした時間を感じながら、本市の生活や文化、温かな地域住民との交流を体験してください。

本事業に参加するご家族が、少しでも田舎暮らしのヒントを見つけられるようサポートさせていただきます。



## 2 新見市・実施地域等の紹介

### (1) 新見市について

新見市は岡山県の北西部に位置し、鳥取県、広島県と県境で接しています。

市域は、岡山県の総面積の 11.2%にあたる 793.29 km<sup>2</sup>と広大な面積を持ち、その 86.3%を森林が占めています。市北部を源流域とする高梁川が、市のほぼ中央を北から南へ流れています。

北部は 1,000mほどの山が連なる起伏の多い地形が広がっており、冬季は積雪があります。また、中央部は、小さな盆地が東西に連なっており、市民生活や経済活動の中心となっています。さらに、南部は、阿哲台と呼ばれる石灰岩台地が広がっており、石灰岩特有のカルスト地形や鍾乳洞が点在しています。

交通では、国道 180 号が市中央部を南北に縦断し、中国自動車道が東西を横断しています。また、鉄道では伯備線、姫新線、芸備線の J R 3 線があり、それらが J R 新見駅で結節しています。J R 新見駅は、特急やくも号、寝台列車サンライズ出雲号の停車駅でもあります。

※人 口 24,866 人

※世帯数 12,194 世帯 (令和 8 年 3 月 31 日時点 住民基本台帳)



## (2) 新見市へのアクセスについて

- 飛行機 羽田空港 - 岡山桃太郎空港 約70分  
岡山桃太郎空港 - 新見市中心部 車で約70分
- 電車 新大阪駅 - 新見駅（新幹線岡山駅経由） 約120分
- 自動車 中国自動車道 新見IC、大佐スマートIC があります。

## (3) 受入れ保育所の地域について

本事業は、受入れ保育所である「草間台保育所」と宿泊施設「ヴィラージュかれんふえると」がある「草間地域」を中心に実施します。

草間地域は、市の中心部から南に車で約25分、標高400～500mのカルスト台地に位置する畑作地帯です。古くから葉たばこ栽培が盛んでしたが、現在は、桃やピオーネ、蕎麦、野菜などが生産されています。

地域活動も盛んで、里山の保全や農林業体験会などにも取り組んでおり、地域内外との交流にも積極的な地域です。なかでも、地域住民が整備した「羅生門さくら公園」は、SNSで話題を呼び、桜の時期になると市外から多くの観光客が来訪します。

※人口 556人

※高齢化率 59.5%

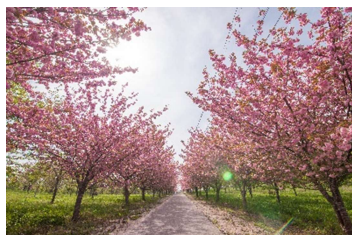
※戸数 270戸

※集落数 18集落

(令和8年1月1日時点 新見市政策推進課 住民基本台帳からの抽出)



草間台エコミュージアムのHPも、ぜひご覧ください。



### 3 保育施設・滞在施設の紹介



草間台保育所 紹介ページ

#### (1) 保育施設の紹介

- 施設名 草間台保育所（新見市土橋 914 番地 2）
- 開所時間 7:30～19:00（18:30～19:00 は別途料金）
- 園児数 9 人（R8.4.1 時点）  
1 歳児（2 人）、2 歳児（0 人）、3 歳児（2 人）  
4 歳児（2 人）、5 歳児（3 人）
- 施設概要 ピオーネや桃の生産が盛んな草間台地において、農繁期も安心して子育てができるように、と平成 28 年に現在の場所に開園しました。  
地域住民の集まる土橋交流センターに隣接しているため、地域の方々との交流も多く、自然豊かな散歩コースにも恵まれています。
- 留意事項 ○給食の提供はありますが、離乳食の提供はできません。  
○布団について、保育所で用意しているものでよければ、持参不要です。



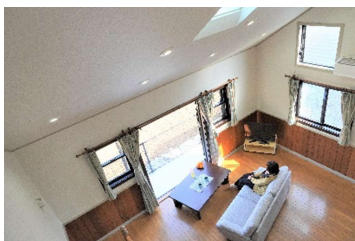
## (2) 滞在施設の紹介

食事は各自となります。

- 施設名 ヴィラージュかれんふえると（新見市草間 8729 番地 1）
- 設備 浴室、水洗トイレ（ウォシュレット）、ドライヤー、IHコンロ、冷蔵庫、電子レンジ、炊飯器、ポット、テレビ、調理器具、食器用洗剤、スポンジ、無線LAN等
- 周辺情報 草間台保育所 車で約 8 分  
コンビニ（ローソン） 車で約 15 分  
コインランドリー（JA 草間支店） 車で約 3 分  
ショッピングセンター（サンパーク新見） 車で約 20 分
- 留意事項 ○洗濯機が設置されていないため、洗濯はコインランドリーを使用していただく必要があります。  
○タオル類は持参してください。また、お子様用の石鹸なども必要な場合は持参をお願いします。



ヴィラージュかれんふえると 紹介ページ



#### 4 実施内容、応募方法等について

##### (1) 実施（受入可能）期間

下記の期間のうち、1週間～2週間で体験が可能です。

- ① 令和8年7月25日（土）～8月9日（日）
- ② 令和8年8月22日（土）～9月27日（日）
- ③ 令和8年10月3日（土）～10月18日（日）
- ④ 令和9年1月16日（土）～2月14日（日）

##### (2) プログラム

プログラムの基本構成は次のとおりですが、最終的には参加されるご家族と相談の上、決定します。

- 平日 子ども…保育園体験入園（保育所行事などあり）  
大人…リモートワーク、市内散策、移住相談など
- 休日 家族…自由行動（観光などをお楽しみください）

<スケジュール例>

7月25日午後	チェックイン・オリエンテーション
26日	終日フリー
27日	保育所体験入園開始
27～31日	保育所体験入園
8月1～2日	終日フリー
3～7日	保育所体験入園
8日午前	チェックアウト

##### (3) 募集定員

(1) の各期間で、1～2家族ずつ

##### (4) 募集対象

次の要件を全て満たす家族が対象です。

- ①新見市外在住の保育園対象年齢（1～5歳児）の子どものいる家族
- ②移住、田舎暮らしに関心がある、または地方と関わりを持ちたい家族

- ③対象となる子どもと保護者が一緒に参加できる家族
- ④車の運転が可能な人がいる家族
- ⑤体験中の写真や動画などについて、市HPやマスコミ等への掲載に協力いただける家族

#### (5) 参加に係る費用

<p>■義務的経費（市側へ支払うもの）</p> <p>①保育所体験料 基本料金：子ども1人につき、1日1,800円</p> <p>②宿泊費 1泊2,000円×泊数</p>
<p>■任意の経費</p> <p>③本市までの交通費</p> <p>④レンタカー利用料金</p> <p>⑤滞在に係る経費（食事、施設入場料、コインランドリー利用料など）</p>

#### (6) 応募締め切り日

(1)の各実施期間によって、異なりますのでご注意ください。

- ① 令和8年6月24日（水）
- ② 令和8年7月17日（金）
- ③ 令和8年8月21日（金）
- ④ 令和8年10月30日（金）

#### (7) 応募手続き

下記の「応募に必要な書類」を応募期間内にメールにて提出してください。

ご提出いただいた場合、事務局より受信確認のメールを返信します。ただし、3日以内（土日祝除く）に返信がない場合は、システム上の都合などにより受信されていない場合があります。3日以内（土日祝除く）に返信がない場合は、恐れ入りますが、事務局まで電話にてご確認ください。

## ■応募に必要な書類

- ①「にいま de 子育て体験事業 2026」参加申込書
- ②住民票の写し（参加される方全員が記載されたもので提出日から遡って1か月以内のもの）
- ③運転免許証の写し（参加申込書に記載されている代表者の方のもの）



市 HP から参加申込書のダウンロードが可能です。

## （8）選考

応募者多数の場合は、書類審査及びオンライン面談のうえ、参加ご家族を選考させていただきます。

書類審査の選考結果は、応募いただいた全ご家族にメールで通知します。

また、書類審査を通過したご家族については、オンライン面談の案内をあわせて通知いたします。

## （9）参加決定通知

（6）の応募締め切り日後、2週間以内に通知いたします。

## 5 その他

### （1）中止等について

本事業の開催にあたっては、市、保育所及び関係団体において、万全を期して参りますが、自然災害、保育所での感染症流行、滞在施設不具合等の主催者側の都合により、予告なく中止または延期させていただく場合がございます。

その際には、事務局より連絡をいたしますが、中止等を決定した段階で生じた現地までの交通費等は、参加者のご負担となります。予めご了承ください。

## (2) 事前相談について

応募期間中は、随時オンラインでの事前相談を受け付けます（1回30分程度）。事前相談を希望される場合は、希望日の3日前（土日祝除く）までに、下記事務局までご連絡をお願いします。その際、希望日時をいくつか提示していただきますようお願いいたします。ただし、業務の都合等により希望に沿えない場合がございますので、予めご了承ください。

## (3) 問い合わせ・提出先

新見市役所 産業部 移住定住推進課 担当：戸部、横張

住所 〒718-8501 岡山県新見市新見 310-3

TEL 0867-72-6114 / FAX 0867-72-6181

メール iju213@city.niimi.lg.jp



移住・定住え〜くらし にいみ



### 新見市マスコットキャラクター

#### 「にーみん」

ピオーネから生まれた千屋牛の子どもです。

頭の葉っぱはピオーネの葉っぱ。

体はピオーネのようにおいしそうな紫色。

背中にはアテツマンサクが咲き乱れ、お腹には桃の形をしたふわふわな毛があります。