

# 経営比較分析表（平成28年度決算）

岡山県 新見市

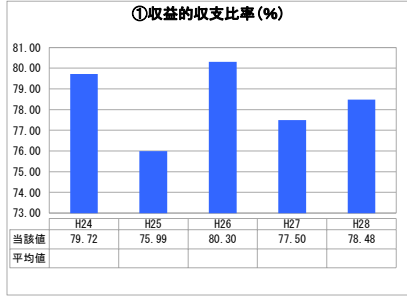
業務名	業種名	事業名	類似団体区分	管理者の情報
法非適用	下水道事業	農業集落排水	F2	非設置
資金不足比率(%)	自己資本構成比率(%)	普及率(%)	有収率(%)	1か月20㎡当たり家庭料金(円)
-	該当数値なし	4.38	83.77	3,240

人口(人)	面積(km <sup>2</sup> )	人口密度(人/km <sup>2</sup> )
30,814	793.29	38.84
処理区域内人口(人)	処理区域面積(km <sup>2</sup> )	処理区域内人口密度(人/km <sup>2</sup> )
1,339	0.36	3,719.44

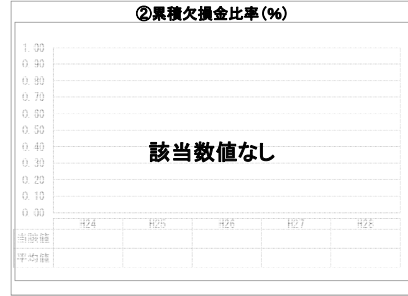
**グラフ凡例**

- 当該団体値(当該値)
- 類似団体平均値(平均値)
- 【】 平成28年度全国平均

## 1. 経営の健全性・効率性



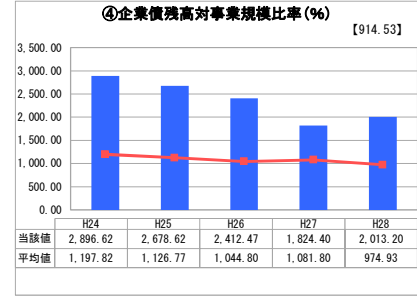
「単年度の収支」



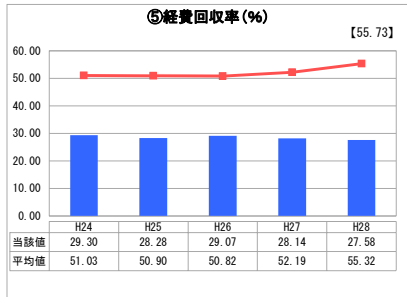
「累積欠損」



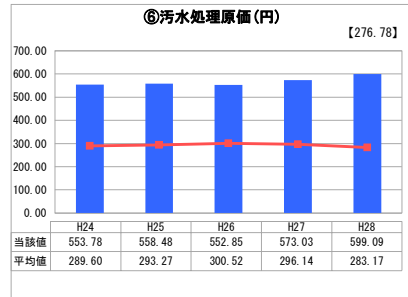
「支払能力」



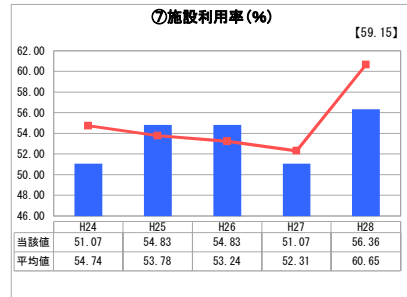
「債務残高」



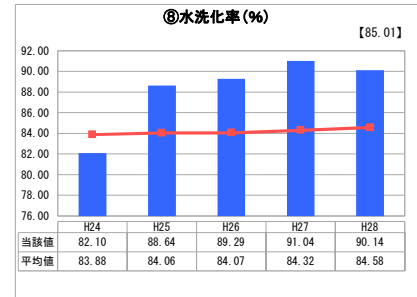
「料金水準の適切性」



「費用の効率性」

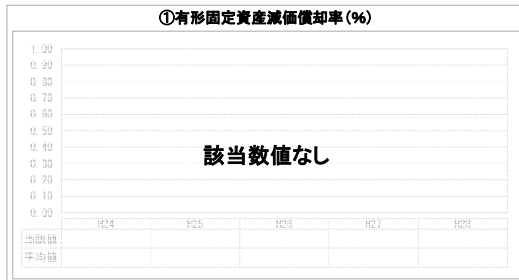


「施設の効率性」

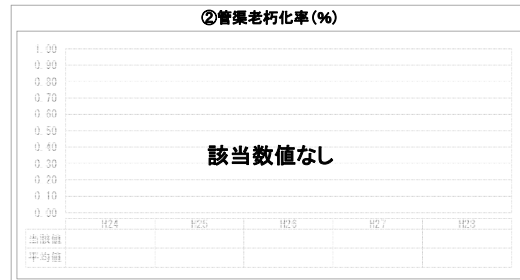


「使用料対象の捕捉」

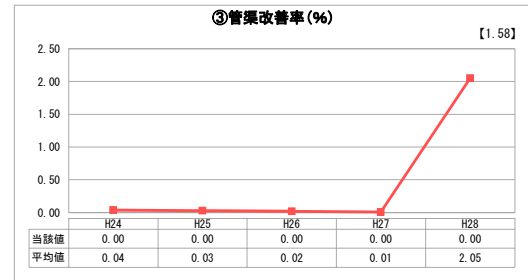
## 2. 老朽化の状況



「施設全体の減価償却の状況」



「管渠の経年化の状況」



「管渠の更新投資・老朽化対策の実施状況」

## 分析欄

### 1. 経営の健全性・効率性について

収益的収支比率が100%を割り込む赤字経営となっている。  
 汚水処理原価が全国平均を上回り、経費回収率は全国平均より低くなっているが、新見市は山間部に位置しており、人口密度が低いことや、地形に高低差がありマンホールポンプ設備が多いこと等が影響していると考えられる。  
 水洗化率や施設利用率はほぼ全国平均であるが、人口減少や節水意識の向上もあり、計画流入量に達していない。

### 2. 老朽化の状況について

施設は比較的新しく、管渠については当面改修・更新等の必要はないが、処理場については最適整備構想に基づき、設備の更新を行っていく必要がある。

## 全体総括

収益的には赤字であり、施設効率の改善、水洗化率の向上、適正な下水道使用料に改定を行うことが必要である。

※ 法適用企業と類似団体区分が同じため、収益的収支比率の類似団体平均等を表示していません。

※ 平成24年度から平成25年度における各指標の類似団体平均値は、当時の事業数を基に算出していますが、企業債残高対事業規模比率及び管渠改善率については、平成26年度の事業数を基に類似団体平均値を算出しています。