



マスコットキャラクター  
「にーみん」

市報

# にーみ

Public Relations Niimi



## 特集 令和3年度市政方針・予算

- P21 今月の相談窓口
- P22 まちの話題
- P24～ みんなの広場
- P28 ハッピーバースデー

※本紙に掲載している行事などは新型コロナウイルス感染症の影響により中止や延期、内容を変更する場合があります

2月28日、千屋公民館で第1回千屋野の里元気まつりが開催され、地元住民が参加しました。

このまつりは、地域運営組織「未来へつなぐ千屋野の里(山口歳弘会長)」が主催し、愛育委員・栄養委員による健康講話のほか、千屋子供神楽による神楽や千屋牛追唄地元保存会による千屋牛追唄と寸劇などが披露されました。

# 人と地域が輝き、

## 未来につながる

### 源流共生のまち・にいみ

戎市長は、3月市議会定例会で、令和3年度の市政推進に向けた所信を表明し、市民の皆さんに理解と協力を求めました。

#### 施政方針（抜粋）

これからの市政運営にあたっては、歴代市長が築き上げてこられた市政を土台としながら、民間勤務や行政経験を通じて培ってきた知識などを最大限生かし、私なりの視点をもって時代の変化や社会の変化に適切に対応し、持続可能な新見市の実現を目指してまいります。

私は、これまで市内各地域を回り、実情を見させていただき、様々なご意見を伺ってまいりました。その中で、人口減少や少子高齢化をはじめ、空き家や耕作放棄地の増加、担い手の減少、災害への不安など、市民の皆様への困り事や心配事が多岐にわたりに増えていることを実感いたしました。そうした市民の皆様への思いを肌で

感じる中で、日々生きがいと住んでいて良かったと実感していただけるまち、そして、将来の世代が夢と希望を感じられるまちを創ることが、市政を担う者としての責任であり、決断と実行による市政運営を進めなければならぬと考えております。

さらに、市職員一人ひとりが、地域の声に耳を傾け、課題を共有し、解決の糸口を見つけ出す、こうした姿勢で地域に寄り添う行政を行っていくことこそ、市政への信頼を高め、市民が主役の市政の実現につながるものであります。

市民の皆様には市政の変化を感じていただけるよう力を尽くしてまいります。

市政各分野の課題を的確に捉え、課題解決につながる効果的な施策を、スピード感をもって実行し、本市が目指す将来像「人と地域が輝き、未来につながる源流共生のまち・にいみ」の実現を目指してまいります。





産業・経済

産業の活力を高め、持続可能な地域経済をつくる

森

林環境譲与税を有効に活用し、木材の需要拡大や活用促進、担い手の確保・育成を行います。幼いころから木とふれあう木育のための事業を引き続き実施し、新見産ヒノキを使用した木のおもちゃの開発・研究に取り組みます。

農業分野についても、移住・定住対策や後継者育成、有害鳥獣対策に引き続き取り組みます。

- 新特産品（木材）開発事業
- 【森林環境譲与税事業】

- ウッドスタート事業 50万円
- 【森林環境譲与税事業】

- 千屋牛増頭奨励金給付事業 548万円

- 農業後継者定住促進事業 1150万円

- 農林畜産漁業創業支援奨励金 368万円

- 有害鳥獣捕獲駆除事業 3000万円

観

光資源をより魅力的にPRするため、A級グルメフェアの都市圏での開催、旅行者の企

画ツアーへの助成、鍾乳洞を活用したイベントの開催などに取り組み、交流人口の増加を促進します。温泉入浴助成事業は、千屋温泉・神郷温泉の半額助成券を発行し、市民の皆さんの利用を促進します。

● 観光パンフレット・ホームページリニューアル事業 960万円

● 温泉入浴助成事業 【ふるさとにしみん基金活用】 594万円

● A級グルメフェア開催事業 200万円

● 周遊型観光ツアー助成事業 1000万円

● 観光バスツアー助成事業 1000万円

● マスコットキャラクター活用事業 265万円

● 就職支援事業（通常分） 700万円

● 企業誘致推進事業 361万円

市

内の雇用確保や経済を活性化させるために、企業誘致活動を展開します。

市外在住者への地域密着型の相談窓口を開設し、市独自の就職支援を行います。

● IJUタウン就職支援事業 495万円

● 就職支援事業（通常分） 700万円

健康・福祉

健やかに暮らせ、子育てができるまちをつくる

新

型コロナウイルス感染症の予防接種を行います。新型コロナウイルスの感染拡大を早急に防ぐため、PCR検査を希望する市民が医療機関で検査を受けた際に費用助成を行います。また、行政検査の対象とならなかった人に対して、市独自のPCR検査を実施します。

● 新型コロナウイルスワクチン接種事業 1億6205万円

● PCR検査実施事業 1000万円

● 妊 娠期から出産・育児までを切れ目なく支援する取組を行い、安心して子育てのできる環境づくりを進めます。

本年度から、出生祝金を一律10万円に増額し、子育て世帯への支援を拡充します。

また、哲多地域に新たな認定こども園を整備するため、本年度は用地の購入、造成工事および設計を行います。

● 子育て支援金事業 1300万円

● 子育て支援医療費給付事業 1億690万円

地

域医療体制の整備として、医療従事者の養成や医療に関する研究を行います。

また、診療所などの設備整備、看護学生や介護学生の修学支援による人材確保に努めます。

● 岡山大学寄付講座（岡山県北西部（新見）総合診療医学講座） 2261万円

● 看護学生奨学支援金給付事業 1812万円

● 介護学生奨学支援金給付事業 309万円

市

民の皆さんの健康意識を高める取組として、各地に保健師や健康運動指導士などの派遣を行うとともに、げんき広場にのみ利用促進やクアオルト健康ウォーキング事業を行います。生活習慣病を予防・改善するための意識啓発とあわせて、健康寿命の延伸に取り組みます。

● クアオルト健康ウォーキング事業 135万円

● 成年後見制度法人後見支援事業 689万円

誰もが生き活きと輝く個性を  
育みまします。

**思**

誠小学校内に設置した特別支援教育推進センターを拠点に、障がいの有無に関わらず児童生徒が可能な限りともに学ぶインクルーシブ教育を推進します。長期欠席・不登校への対応も強化し、すべての児童生徒が生き活きと生活できる学校づくりに取り組みます。

本年度から、市内高等学校のさらなる魅力向上を図るため、学校が実施する地域資源の活用や地域課題の解決を目指した取組を支援



Pepper社会貢献プログラム新見市コンテスト  
(野馳小学校)



「Zoom」を使った交流会～ふるさとの良さを発信し合おう～  
(新見第一中学校と大柿中学校(広島県江田島市))

します。

- 小中学校施設トイレ改修事業 1億7537万円
- インクルーシブ教育推進事業 5880万円
- キャリア教育推進事業 780万円
- ICT教育推進事業 1866万円
- 高校魅力化推進事業 270万円
- 子ども会議実施事業 65万円
- 学校連携コーディネーター配置事業 262万円

安全で、市民生活を支えられる  
まちをつくる

**災**

害に強いまちづくりを進め、安心して暮らすことのできる安全なまちを実現します。

本年度は、土砂災害警戒区域および高梁川の浸水想定区域の見直しを反映し、縮尺を拡大するなど分かりやすく、充実した防災マップを作成します。

また、令和元年に被災した西方太田地区などの雨水対策事業を行います。

**新** 防災マップ作成事業

【ふるさとにのみ応援基金活用】

- 雨水対策河川改良事業 1390万円
- 緊急浚渫推進事業 4591万円
- 道路防災対策事業 1590万円
- 公共残土処分場適地調査事業 3000万円
- ため池ハザードマップ作成事業 200万円
- 老朽化農業用ため池防災減災事業 660万円
- 老朽化農業用ため池防災減災事業 3300万円



避難所開設訓練 (新見南中学校体育館)

**高**

度な救急救命を行うことができる資機材を搭載した高規格救急車を導入します。

- 自主防災組織支援事業 500万円
- 防災士育成支援事業 62万円
- 防災訓練実施事業 300万円
- 防災用備蓄品整備事業 400万円
- 災害対応用土のう提供事業 105万円
- 高規格救急自動車購入事業 7200万円
- 特殊詐欺等被害防止対策機器設置補助金 50万円

都市基盤・交通



新見駅周辺まちづくりワークショップ



明月苑外観

人と環境に配慮した  
質の高い都市基盤をつくる

新

たな都市計画マスタープランに基づき、持続可能なまちづくりを目指します。居住機能や福祉・医療・商業などの都市機能の立地などに関する立地適正化計画の策定に取り組みとともに、JR新見駅のバリアフリー化を含めた周辺地域のまちづくりなどの調査検討を進めます。

本年度から、地域にとって望ましい持続可能な交通ネットワークを構築するため、アンケート調査などの基礎調査を行います。また、

明月苑の空調整備や駐車場拡張など利用者の利便性を向上させる大規模改修を行います。

- 立地適正化計画策定事業 505万円

- 地域公共交通計画策定事業 500万円

- 鉄道利用促進事業 20万円

- 新見駅周辺まちづくり検討事業 747万円

- 映像放送系機器更新事業 1億5627万円

- 空家等対策推進事業 324万円

- 市営斎場「明月苑」改修事業 9200万円

多様な人が集い、交流し、活躍  
するまちをつくる

移

住者などの受け入れ対策を充実させ、移住交流支援センターと連携し、移住前の情報提供から移住後のフォローまで一貫して支援する体制の強化に取り組みます。

- 移住定住支援事業 1019万円

- お試し暮らし支援事業 50万円

- 空き家活用推進事業 2000万円

小

規模多機能自治による地域づくりとして、地域担当職員や生活支援コーディネーターを配置し、人的支援を行うとともに、地域運営組織への財政支援策である小規模多機能自治一括交付金事業を引き続き行います。

本年度は、上熊谷地区の地域運営組織「支え合う上熊谷をつくる会」の活動拠点施設を熊谷公民館内に整備します。

- 関係人口創出事業 30万円

- 新見市版地域共生社会構築事業 83万円

- 地域運営組織活動拠点施設整備事業 2819万円

- 生活支援コーディネーター事業 4000万円

- 小規模多機能自治一括交付金事業 2293万円

- 地域運営組織自立促進事業交付金 200万円

- 協働のまちづくり交付金事業 100万円

- オール新見！公募型まちづくり事業 450万円

交流・コミュニティ



首都圏での移住相談会



自然を守り、安らぎと潤いのある環境をつくる

## 環

境への負荷が少ない社会の実現に向け、環境意識の醸成に向けた取組を進めます。森林環境譲与税を活用した事業を継続実施するとともに、本年度から主伐後の造林を行うための苗木や、6～10年生の人工林における下刈りに対しての助成を行います。

また、大佐地域で自然的条件から林業経営に適さない森林について市が間伐を行います。

### 新 造林促進事業

【森林環境譲与税事業】

900万円

### 新 市町村森林経営管理事業

【森林環境譲与税事業】

1000万円

### 新 森林整備事業

【森林環境譲与税事業】

1800万円

●木質バイオマス利用促進事業

【森林環境譲与税事業】

2750万円

●市有林整備事業

6294万円

●新たな森林管理システム構築事業

【森林環境譲与税事業】

1600万円

●林業施設災害復旧事業

1億4400万円

●農地農業用施設災害復旧事業

1億3359万円

●道路橋りょう等災害復旧事業

8億2182万円

●被災者生活再建支援金給付事業

750万円

●中小企業者等災害復旧融資利子補給補助金

200万円

●災害復興住宅建設資金等借入利子補給補助金

11万円



令和元年9月集中豪雨災害（市道太田5号線）

## 特別会計別予算額

会計名	令和3年度予算額
診療所特別会計	1億2,897万円
国民健康保険特別会計	34億5,731万円
介護保険特別会計	46億7,027万円
後期高齢者医療特別会計	5億3,369万円
観光事業特別会計	6,436万円
豊永財産区特別会計	1,267万円
萬歳財産区特別会計	746万円
水道事業会計	19億8,537万円
下水道事業会計	25億4,856万円
特別会計合計	134億866万円

※四捨五入の関係上、内訳が合計と一致しない場合があります。

# 令和3年度新見市当初予算

当初予算総額

364億4397万円

一般会計

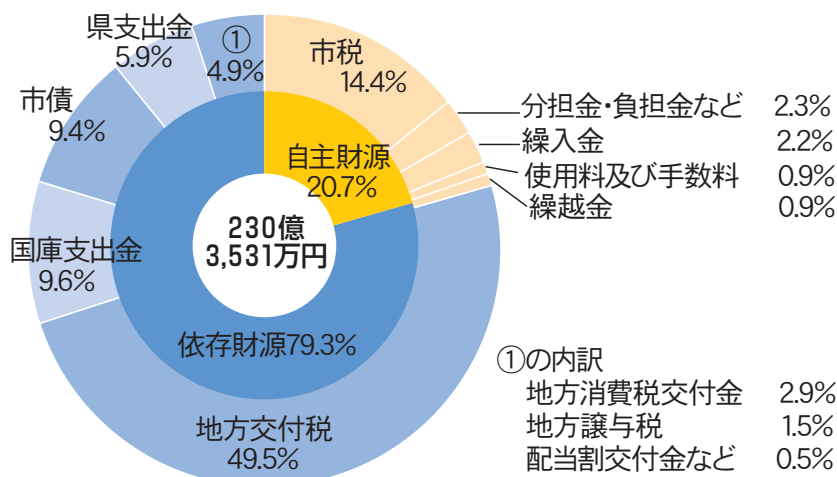
230億3531万円

特別会計

134億 866万円

令和3年度の一般会計当初予算は、新型コロナウイルス感染症対策や3年連続の豪雨災害などの復旧に積極的に予算配分を行っています。加えて、地域運営組織の自立を促進する取組を継続して行うなど、第3次新見市総合計画に掲げる基本目標の実現に向け、総合的かつ効果的な施策展開を図るための予算編成を行っています。

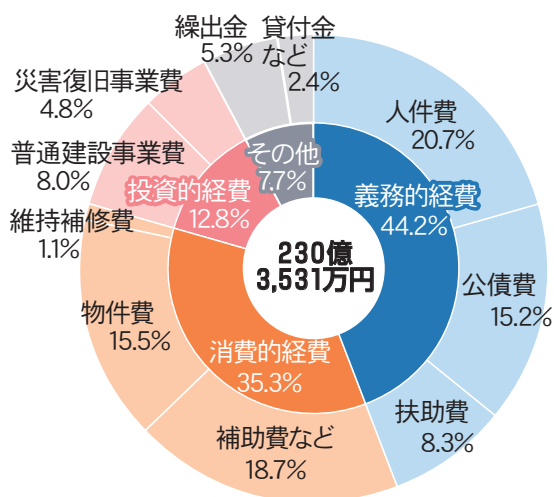
# 一般会計歳入



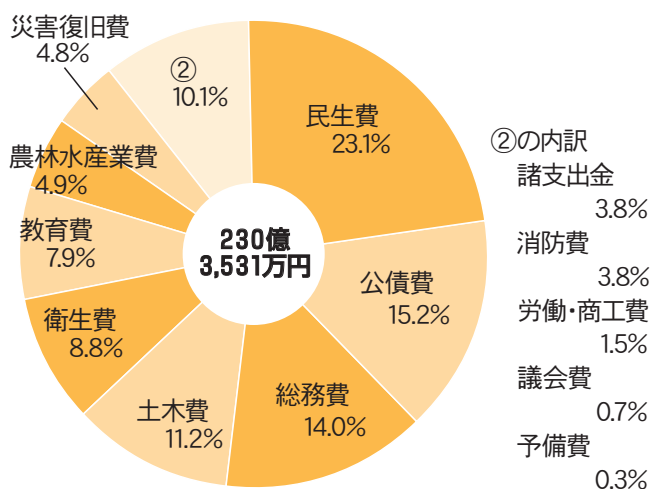
自主財源である市税は、償却資産に係る固定資産税が増加したものの、所得環境の悪化に伴う市民税などの減少により微減の33億1,591万円としています。

依存財源である地方交付税は、交付税総額の増額により、前年度比1.4%増の114億300万円としています。災害復旧事業費補助金の減少により、国庫支出金は前年度比19.5%減の22億2,335万円、県支出金は前年度比12.8%減の13億5,454万円としています。市債は、学校給食センター整備事業、地域共生推進センター棟整備事業の完了に伴う借入の減少により前年度比39.0%減の21億6,050万円としています。

## 一般会計歳出(性質別)



## 一般会計歳出(目的別)



教育費は、学校給食センター整備事業、地域共生推進センター棟整備事業の完了などにより、前年度比45.3%減の18億1,371万円としています。

労働・商工費は、千屋温泉バイオマスボイラ導入事業の完了などにより、前年度比37.7%減の3億5,851万円としています。

災害復旧費は、前年度比48.4%減の10億9,941万円としています。

衛生費は、新型コロナウイルスワクチン接種事業、廃棄物処理センター改良事業などを行うため、前年度比29.7%増の20億2,766万円としています。

## 叙勲おめでとうございます

生前の功績が讃えられ、故鹿島 正道 さん（大佐永富）に、旭日単光章が授与されました。

鹿島さんは、昭和50年に大佐町議会議員に初当選され、その後平成11年まで通算3期12年間の長きにわたり、町議会議員を務められました。

その間、文教厚生常任委員会委員長、総務文教町民常任委員会委員長、産業建設常任委員会委員長などを歴任され、地方自治の発展に尽力されるとともに、地域住民の代表として大佐町の発展に多大な貢献をされました。



【問い合わせ先】 秘書広報課 ☎@6113

## 副市長就任のごあいさつ



副市長 野間 哲人

このたび、4月1日付けで副市長を拝命しました。大変光栄であり、責任の重大さに身の引き締まる思いです。

微力ではありますが、新型コロナウイルス感染症への対策や豪雨災害の復旧への対応など喫緊の課題に取り組むとともに「第3次新見市総合計画」に掲げる将来像である「人と地域が輝き、未来につながる源流共生のまち・にいみ」の実現を目指し、戒市長を補佐してまいります。

市民の皆さまのお声にしっかりと耳を傾け、市政発展のために全力で取り組んでまいりますのでご理解とご協力を賜りますようお願い申し上げます。

## 4月から市の組織が変わりました

新たな行政課題に対応し、組織体制の適正化を図るため、組織の一部を再編しました。

### 移住・定住対策の強化

移住・定住に関する業務の全庁的な取組に向けた体制を強化するため、総合政策課内に「定住促進室」を新設しました。

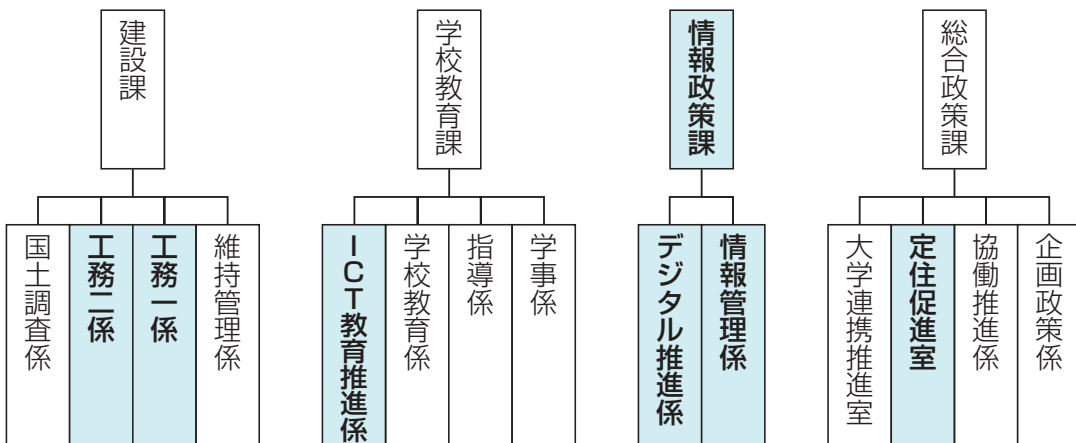
### デジタル化の推進

マイナンバーカードの普及や行政のオンライン化など地域社会のデジタル化を推進するため、「情報管理課」を「情報政策課」に改め、「デジタル推進係」を新設し、「ラストワンマイル係」は「情報管理係」に統合しました。

また、これまで整備を行ってきた小・中学校のICT機器を授業などで有効活用するため、学校教育課内に「ICT教育推進係」を新設しました。

### その他

建設課内の「工務係」を「工務一係」と「工務二係」に分け、道路や河川の新設・改良などを効率的に実施します。



【問い合わせ先】  
財政課 ☎@6160



# PCR検査費用の助成を行います

新型コロナウイルス感染症の感染拡大を防止するため、医療機関において自費（医療保険対象外）でPCR検査を受けた人に対し、その検査費用の一部を助成します。

## 対象

4月から令和4年3月末までに医療機関でPCR検査を受けた人

## 助成額

PCR検査費用（自己負担額）の3分の2以内の額（上限2万円）

## 助成の条件

○検査を受ける日に市内に住所があること

○PCR検査をした日から30日以内に申請されたもの

○助成回数は、1人2回まで

※医療機関以外での検査や簡易方式による検査は、助成の対象となりません。

## 申請に必要な書類

医療機関で発行された領収書が必要です。詳しくはお問い合わせください。

自費でPCR検査が受けられる市内の医療機関

検査には電話での事前予約が必要です。

○上江洲医院（石蟹）

☎⑦1835

○大佐診療所（大佐小阪部）

☎⑧2500

○太田病院（西方）

☎⑦0214

○菅生診療所（菅生）

☎⑧8304

○吉田医院（高尾）

☎⑦7838

○渡辺病院（高尾）

☎⑦2123

※公表可能な医療機関を掲載しています。

## 【問い合わせ先】

健康づくり課 ☎⑦6129

## 新型コロナウイルススワクチン接種コールセンターを開設

新型コロナウイルススワクチン接種に対する不安解消や円滑な接種につなげるための問い合わせ窓口として、相談や予約方法などに対応するコールセンターを開設しています。

## 受付時間

平日の8時30分から17時30分

## 電話番号

☎0120-860-370

（フリーダイヤル）

## 【問い合わせ先】

新型コロナウイルススワクチン接種対策室 ☎⑦6129

# 困ったときはご相談ください

## 各種相談所を開設しています

市は毎月、各種の相談所を開設しています。専門の相談員が悩みやトラブルなどの相談に応じ、場合によっては必要な支援を行います。相談は無料で、秘密は固く守られますので、お気軽にご相談ください。4月の相談日時や場所などは、今月号21ページの相談窓口をご覧ください。

## 行政相談委員会にご相談ください

行政相談委員は、国などの仕事やサービスに関する苦情、要望などの相談に応じ、関係機関と連携して問題解決を図ります。市内では、5人の委員が総務大臣から委嘱を受けて活動しています。

相談は無料で、秘密は固く守られますので、お気軽にご相談ください。

## さまざまな相談に応じます

## 新見法律相談センター

岡山弁護士会が運営する新見法律相談センターは、弁護士がさまざまな相談に応じますので、お気軽にご相談ください。

## 相談料

40分以内 5500円

※市内在住の人に、市が無料券（年度に1回、無くなり次第終了）を交付します。無料券の交付を希望される人は、事前に総務課へご連絡ください。

## 日時

毎週月曜日（祝日・年末年始を除く）13時10分から16時20分で予約時に指定された時間

場所 市役所南庁舎

## 申込方法

岡山弁護士会（☎086-234-5888）へ予約してください。予約受付時間は9時から17時（土・日曜日、祝日を除く）です。



## 【問い合わせ先】

総務課 ☎⑦6204

# ママパパ必見!

## 子育て支援事業をどう利用ぐだら

【問い合わせ先】 子育て課 ☎06-115

### 支給額が変わります!

#### 子育て支援金(出生祝金)

出産時に、市内に住所のある保護者が引き続き市民である場合に支給します。

#### 支給額

○子ども1人につき10万円

※令和3年4月1日以降に生まれた

子どもの保護者が対象です。

#### 申請期限

出産日から1年以内

### 子育て支援医療費助成

18歳になってから最初の3月31日までの子ども(社会保険被保険者本人は除く)の医療費の自己負担額を助成します。

#### 利用方法

#### 〈県内の医療機関の場合〉

「健康保険証」と「子育て支援医療費受給資格者証」を医療機関に提示することで無料になります。

#### 〈県外の医療機関の場合〉

医療機関で自己負担額を支払い、市の窓口で申請書と領収書を提出することで、後日給付が受けられます。

※「子育て支援医療費受給資格者証」をお持ちでない人は、子どもの健康保険証をお持ちの上、手続きを行ってください。

### ひとり親家庭等医療費助成

前年分の所得税が非課税で、次のいずれかに該当する人は、医療費の自己負担割合が原則1割となります。

①18歳未満の児童を養育しているひとり親家庭の親とその児童

②18歳未満で、父母のいない児童とその児童を養育している配偶者のいない人

※所得に応じて1カ月の負担限度額を定めています。

※児童が高等学校在学中は、最長で20歳になってから最初の3月31日まで対象です。

### 未熟児養育医療費助成

未熟児で生まれ、入院して養育を受ける必要があると指定医療機関の医師が認めた場合、その医療費の一部を負担します。

### 児童手当

中学校修了前(15歳になってから最初の3月31日)の児童を養育する保護者に支給します。出生届・転入届と同時に手続きをしてください。

※公務員の人は勤務先で申請してください。

#### 支給額(月額)

○3歳未満 1万5千円

○3歳~小学生 1万円

・第1、2子 1万円

・第3子以降 1万5千円

○中学生 1万円

○特例給付(所得制限限度額超) 5千円

※申請月の翌月分から支給します。

支給月 6月、10月、2月

※6月に現況届の提出が必要です。

### 児童扶養手当

父または母がいない家庭、父または母が一定の障がいの状態にある家庭などで、児童を監護、または養育している人に支給します。

※所得制限があります。

※児童とは18歳になってから最初の3月31日までの人(障がいの状態にある場合には20歳未満)

### 育児休業中の保育利用が可能

保護者が育児休業を取得した場合も保育所などの継続利用が可能です。

### 対象となる子ども

保育所などにすでに入所しており、年度途中に保護者が育児休業(雇用先の育児休業制度を利用して休業すること)を取得し、保育の継続利用を希望する子ども

### 対象となる施設

市立保育所・認定こども園、地域型保育施設

### 対象となる期間

育児休業取得開始日(令和2年4月1日以降)から育児休業取得終了日の属する月末まで

### 一時保育事業

保護者の仕事、病気、出産、介護、疲れ、冠婚葬祭などで、一時的に保育が必要となる場合、保育所などの利用ができます。

### 対象となる子ども

1歳3カ月以上の子ども(新見中央・上市認定こども園は3歳以上)

### 実施施設

市立保育所・認定こども園

### 利用料金

1日1500円または1時間200円(別途、食事代が必要です)

### 申込方法

利用希望の保育所または認定こども園で事前に登録してください。

※市内の私立保育園でも一時保育事業を行っています。詳しくは各園にお問い合わせください。

## 子育て広場一覧

名称	開設日	時間	場所	問い合わせ先
にいみ子育てカレッジ 交流ひろば 「にこたん」	火～土曜日	10:00～16:00	新見公立大学内	☎⑦0634
大佐子育て広場	火・木曜日	9:00～16:00	大佐子育て広場	☎⑨2572
ももっこ広場 しんごう	火・金曜日	9:00～16:00	神郷保健センター内 (神郷支局)	☎⑨6111
哲多子育て広場	月～金曜日 (水・金は保育士不在)	9:00～16:00	哲多総合センター内	☎⑨62010
哲西子育て広場	月・水・金曜日 (月1回土曜日)	10:00～15:00 (土)10:00～12:00	きらめき広場・ 哲西内 (哲西支局)	☎⑨42143

### 子育て広場

子育て中の親子の交流の場です。  
対象となる子ども

0歳から小学校就学前の子ども

無料(行事などで参加費をいただく場合があります)

### ファミリー・サポート・センター 事業利用助成

ファミリー・サポート・センター

を利用する保護者の利用料金に対して助成します。助成を受ける場合は申請が必要です。

#### 利用料金

○平日基本時間(7時～19時)

1時間当たり700円

○平日基本時間以外、土・日曜日、

祝日の終日800円

#### 助成金額

子ども1人につき1時間当たり5

00円

#### 助成制限

子ども1人につき1月当たり40時間以内

※40時間を超えても利用可能ですが、超過時間分は助成対象外です。

### 病児・病後児保育事業

子どもが病気の治療中やその回復期のため保育所や学校での集団生活ができない場合に利用できます。

※利用前に医療機関での診察が必要です。

#### 対象者となる子ども

市内に住所がある1歳から小学校6年生

#### 実施施設(電話番号)

○たんぼ病児・病後児保育室

☎080-8240-8102

○にこにこ病児・病後児保育室

☎⑦2121

○さくらんぼ保育園病児・病後児保育室

☎⑦4533

#### 保育時間

月曜日から金曜日の8時から17時30分

※にこにこ病児・病後児保育室は8

時30分から17時

#### 利用料金

1日2500円

### 施設等利用給付

認可外保育施設などを利用する子どもで、市から「保育の必要性がある」と認定された場合、利用料の給付を受けることができます。「保育の必要性の認定」は、保護者の就労などの要件があり、市から認定を受ける必要がありますので、市へ申請してください。

#### 対象となる施設・事業

認可外保育施設、一時保育事業、病児保育事業、ファミリー・サポート・センター事業

#### 給付額

○3歳になって最初の4月から小学校就学までの子どもは、月額上限

3万7千円までの利用料を給付

○市民税非課税世帯で0歳から3歳

になって最初の3月31日までの子どもは、月額上限4万2千円までの利用料を給付

※実費として徴収される費用(行事

費など)は対象外です。

### 子育て支援ヘルパー訪問

中学校就学前児童の養育が困難な家庭の負担を軽減できるようヘルパーが訪問し、家事などを行います。

#### 利用料金

1時間の利用につき500円

### ももっこカード

妊娠中の人および小学校6年生までの児童に交付します。

カードを協賛店で提示することで、割引などの特典が受けられます。



### 家庭児童相談室

家庭児童相談員や母子・父子自立支援員が、子どもや家庭に関する相談やひとり親家庭などの保護者の悩みなどの相談を受け、必要に応じて関係機関と連携を図りながらサポートします。



# 募集します

# 放課後児童クラブ支援員、補助員

市内には、12カ所の放課後児童クラブがあり、約250人の児童が利用しています。

子どもたちを見守る支援員、補助員を募集します。

## 支援員、補助員の役割

放課後児童クラブを利用する児童の安全管理や育成の支援

名称	開設場所
のびのび児童クラブ	思誠小学校
こどもリパブリック	御殿町センター
もみのき児童クラブ	高尾・さくらんぼ保育園
どんぐり児童クラブ	新見南小学校
塩城にこここ児童クラブ	塩城小学校
ゆずりはフレンドクラブ	上市小学校
西方なかよしクラブ	西方小学校
おおさ風の子児童クラブ	旧田治部小学校
なかよし児童クラブ	神代小学校
あおぞら児童クラブ	哲多総合センター
きら☆きら児童クラブ	矢神小学校
野馳わくわく児童クラブ	野馳小学校

## 応募資格

### 〔支援員〕

- 次のいずれかに該当する人
- 保育士証を有する人
- 社会福祉士登録証を有する人
- 幼稚園、小・中学校、高校の教諭免許を有する人（免許更新の有無は問わない）
- 大学（大学院）で社会福祉学などの課程を修了した人

- 高校などを卒業後、2年以上児童福祉事業に従事したことがある人
- 高校などを卒業後、2年以上放課後児童クラブの支援員と同様の業務に従事したことがある人
- 5年以上放課後児童クラブで勤務したことがある人

※いずれも県が主催する支援員研修の受講が必要です。

### 〔補助員〕

児童の安全管理や育成に意欲のある人

## 勤務時間

- 平日（月～金曜日）  
放課後～18時30分ごろ
- 土曜日、長期休業中（春・夏・冬

休み）8時ごろ～18時30分ごろ

## 賃金

- 支援員 時給1040円
- 補助員 時給 890円

## 通勤手当

片道の通勤距離が2キロ以上ある場合に、勤務日数に応じて支給（上限額1万5千円）

## 提出書類

- 履歴書
- 資格を証明するもの

## 応募方法

「放課後児童クラブ支援員（または補助員）希望」の旨を書類に記入し、学校教育課へ直接お持ちいただくか郵送で提出してください。なお、応募は年間を通して随時受け付けています。

## 採用

各放課後児童クラブが面接などを行い決定します。なお、勤務条件は、各放課後児童クラブにより異なります。詳しくは、お問い合わせください。※複数の放課後児童クラブに採用される場合もあります。

## 【問い合わせ先】

学校教育課 ☎@6146

## ご利用ください

## 地域づくり推進事業補助金

地域団体などが主体的に行う地域づくり活動を支援します。

### 対象団体

- 市内で活動する次のいずれかに該当する団体
- 地域住民の多くが参加し、地域づくり活動に取り組んでいる団体
- 地域の交流イベントなどを実施する団体や実行委員会などの任意組織
- 多くの市民が参画し、市内全域を対象とした地域づくり事業を実施する団体

### 対象事業

地域や市の活性化につながる事業で、事業費3万円以上の事業が対象です。また、複数の事業をまとめて申請することも可能ですが、申請は1団体につき1回のみです。※コミュニケーション事業は、別途の申請が可能

### 補助率 対象経費の3分の2以内

補助限度額 25万円（コミュニケーションビジネス事業は45万円）

その他 必ず事前に相談の上、事業実施前に申請してください。

申請期限 令和4年1月31日（月）

## 【問い合わせ先】

総合政策課 ☎@6143

# 介護学生奨学支援金 奨学生募集

## 奨学生の資格

- 次のすべてに該当する人
- 高等学校卒業またはこれと同等以上の学力があると認められ、介護福祉士を養成する学校などに在籍する学生
  - 卒業後、速やかに市内の介護保険事業所などに介護福祉士として3年以上勤務する意思がある人
  - 新見市奨学金条例で定める奨学金を現に受けていない人
- 受付期限** 6月30日(木)
- 給付額** 月額5万円
- 給付期間** 介護福祉士養成学校などが規定する正規の修業年限(上限:4年)
- 募集定員** 4人程度

【問い合わせ先】 介護保険課 ☎②3148

# 看護学生奨学支援金 奨学生募集

## 奨学生の資格

- 看護師養成学校などに在学し、卒業後、速やかに市内の医療機関などに4年以上勤務する意思のある看護学生。
- ※学校などを卒業後、市外の医療機関などに5年以上勤務した後、市内の医療機関などに4年以上勤務する場合も対象です。
- 受付期限** 5月31日(月)
- 給付額** 月額10万円
- 給付期間(上限)**
- 看護師 4年
  - 准看護師 2年
- 募集定員** 4人程度

【問い合わせ先】 市民課 ☎②6130

# 令和3年度高齢者肺炎球菌予防 接種の費用助成

高齢者肺炎球菌予防接種の助成を行います。対象者は、令和3年度中に市に接種券を申請の上、接種を受けてください。

## 対象者

- 次の①～③すべてに該当する人
- ①左表の生年月日などに該当する人
  - ※接種時点で誕生日が来ていない人
  - ②でも、表の生年月日に該当していれば助成の対象です。

対象となる生年月日
昭和31年4月2日～昭和32年4月1日
昭和26年4月2日～昭和27年4月1日
昭和21年4月2日～昭和22年4月1日
昭和16年4月2日～昭和17年4月1日
昭和11年4月2日～昭和12年4月1日
昭和6年4月2日～昭和7年4月1日
大正15年4月2日～昭和2年4月1日
大正10年4月2日～大正11年4月1日
または昭和32年4月2日～昭和37年4月1日生まれの人で、心臓、腎臓もしくは呼吸器機能またはヒト免疫不全ウイルスによる免疫機能に障がいのある人

- ②過去5年間、肺炎球菌予防接種を受けていない人
- ③過去に、市の助成を受けて肺炎球菌予防接種を受けたことがない人

## 助成額

接種料8400円のうち、3000円を助成します。差額(5400円)は自己負担となりますので、医療機関にお支払いください。

## 助成の受け方

市に接種券の交付申請をしてください。

## ○申請窓口

健康づくり課、各支局・市民センター、足立連絡所

※市役所総合窓口での受付は行いませんのでご注意ください。

## ○申請に必要なもの

印鑑  
※医療機関に予約をして、接種券、健康保険証、自己負担金をお持ちの上、接種を受けてください。

## 【問い合わせ先】

健康づくり課 ☎②6129

# 特殊詐欺に

## ご注意ください!

「オレオレ詐欺」や「架空請求詐欺」などの特殊詐欺の被害が増えています。最近では、新型コロナウイルス感染症に便乗した詐欺や、大手企業や公共団体をかたり、健康面、経済面の不安をおおる手口が、多く確認されています。

最初の接触は、自宅の固定電話へ電話を掛けてくる手口が多い傾向にあります。在宅中も留守番電話に設定し、非通知や知らない番号からの電話には出ないようにしましょう。市では、特殊詐欺などの被害防止を目的とした電話機の購入費用の一部を補助しています。

### 特殊詐欺等被害防止対策機器（防犯機能を備えた電話機）の設置補助金

#### 対象者

- 市内に住所があり、実際に居住している人
- 補助金の対象となる機器を購入する日に65歳以上の人

#### 対象機器

市内の事業者から購入し、対象者の住宅に設置するもので、次のいずれかに該当する固定電話機。



- 通話の内容を自動的に録音する機能および着信の相手に対し、録音を行う旨の応答を自動的に行う機能がある

- 被害を引き起こす可能性のある電話の着信を自動的に切断する機能がある

#### 補助金額

- 購入費および設置費用の2分の1（1000円未満の端数は切り捨て）で、5千円を上限。

#### 必要書類

- 申請書（申請者は、対象者または対象者と同じ世帯の人）
- 領収書の写し（宛名、電話機の機種が分かるもの）
- カタログの写し（対象機器であることが分かるもの）
- 請求書
- 通帳のコピー
- 申請受付期限  
令和4年3月31日（木）

#### その他

- 補助金の交付は、同一の補助対象者および同一の対象機器に対して

- 1回限りです。
- 購入後1カ月以内または令和4年3月31日のいずれか早い日までに申請してください。
- 申請書などは、市のホームページからダウンロードできます。

### 消費生活相談所の開設

毎月第1木曜日、消費生活専門相談員による相談所を開設しています。「特殊詐欺」や「悪質商法」などお困りの際はご相談ください。相談は無料で秘密は固く守られます。相談所開設時以外は、岡山県消費生活センター（☎086-226-0999）または消費者ホットライン（局番なし☎188）にご相談ください。

**時間** 10時30分～15時  
**場所** ふれあい会館会議室

### 特殊詐欺や悪質業者から身を守るためには

- ①うまい話はまず疑う
- ②はつきりと断る
- ③財産や個人情報教えない
- ④迷ったら一人で悩まずに相談

### 【問い合わせ先】

生活環境課 ☎6122



### 「第32回春の

縄文野焼き祭り」開催  
大地に織りなす響きあう生命のらせん

自然に依拠し多様な文様に豊饒トクホクの祈りを込めて土器や土偶を作った縄文人。当日は縄文時代と同じやり方で陶芸教室生の作品など約80点を焼き上げます。縄文野焼きの炎を囲み、縄文スピリットを体感してみよう！野焼き終了後には大地と炎に感謝を込めて「縄文大地の精霊ダンス」を輪になって踊ります。

**日時** 4月25日(日)9時～16時

※雨天の場合は29日(木・祝)に延期

**場所** 法曾陶芸館(猪風来美術館) 広場

### 【問い合わせ先】

法曾陶芸館 ☎2444





# 高齢者や障がい者の在宅生活を支援

【問い合わせ先】  
福祉課 ☎76126

## 介護手当

**対象者** 介護保険の要介護認定で、要介護4、5、または要介護1から3で重度認知症と認定された65歳以上の人を市内で在宅介護している人（入院・入所中は申請できません）  
**給付金額** 月額1万円

## 介護用品の給付

**対象者** 市民税非課税世帯で、介護保険の要介護認定で要介護4、5の認定を受けている人を市内で在宅介護している人  
**給付品目** 紙おむつ、尿取りパット、使い捨て手袋、清拭剤、ドライシャンプー、ポータブルトイレ用消臭剤、おしり拭き、口腔ケア用品  
**給付限度額** 月額6250円

## 住宅改修費の助成

高齢者および重度身体障がい者（児）が暮らす住宅の改修工事費の一部を助成します。  
介護保険住宅改修費給付事業との併用もできますので、必ず事前相談の上、申請してください。

**対象者** 在宅で次のいずれかに該当する人  
○介護保険の要介護認定を受けた65歳以上の人で、介護保険料の区分

が第1段階から第5段階までの人  
○身体障害者手帳の肢体不自由障害1、2級をお持ちの人で、本人が市民税非課税の人  
**助成対象** 手すりの取り付け、床段差の解消、滑り防止のための床材変更、開き戸から引き戸への取り替え、和式から洋式便器への取り替えなど  
**助成額** 対象経費の3分の2以内の額（上限33万3千円）

## 緊急通報機能の利用登録

緊急時に、あらかじめ登録した人に、告知放送機器を使った音声通報や携帯電話へのメール送信で急病などの緊急事態を知らせることができ  
**対象者** 在宅で次のいずれかに該当する人

○65歳以上の人がいる世帯  
○身体障害者手帳、療育手帳または精神障害者保健福祉手帳をお持ちの人がいる世帯  
**費用負担** 利用料は無料ですが、メールの受信費用は自己負担となります。

## 日常生活用具の給付

【給付用具①】 歩行支援用具、入浴補助用具、腰掛便座

**対象者** 65歳以上で要介護認定を申請し、自立と判定されながらも、生活支援を要する人

【給付用具②】 電磁調理器

**対象者** 65歳以上で心身機能の低下のため、防火などの配慮が必要な1人暮らしの人  
※給付額は申請者の所得によって異なります。購入の際は事前にご相談ください。

## 災害時要援護者台帳の申請

災害時に自力避難が困難な人を把握し、災害発生時の避難支援活動や安否確認に役立てるために、「災害時要援護者台帳」を整備しています。  
**対象となる人は、申請してください。**  
**対象者** 在宅で次のいずれかに該当する人

○要介護認定3～5の人  
○身体障害者手帳1、2級の第1種をお持ちの人（心臓、じん臓機能障害のみで該当する人は除く）  
○療育手帳Aをお持ちの人  
○精神障害者保健福祉手帳1、2級をお持ちの人で単身世帯の人  
○県、市の生活支援を受けている難病患者  
○自主防災組織などが支援の必要性を認めた人



来てみんせえ、哲西の里！

## 第32回鯉が窪湿原まつり

日時 5月29日(土)10時～14時30分

場所 きらめき広場・哲西周辺  
会場周辺では、特産品の販売、各種バザーなどを行います。

また、湿生植物の見ごろを迎えた、鯉が窪湿原の散策もぜひお楽しみください。

## 【問い合わせ先】

第32回鯉が窪湿原まつり実行委員会事務局（哲西支局内）

☎2112

# 国保・後期高齢者人間ドックの 申し込みスタート!!

## 対象者

40歳以上（昭和57年3月31日生まで）の市国民健康保険の被保険者・後期高齢者医療の被保険者

※国民健康保険税の滞納がある世帯の人、後期高齢者医療保険料の滞納がある人は申し込みできません。

## 健診期間

6月1日(火)～令和4年1月31日(月)

申込期限 5月31日(月)

## 申込方法

市報にいま4月号と一緒にお配りしている「国保・後期高齢者人間ドックのご案内」に必要事項をご記入の上、市指定の人間ドック医療機関に提出してください。「国保・後期高齢者人間ドックのご案内」は、各人間ドック医療機関、市民課、各支局・市民センターに備え付けているほか、市ホームページからダウンロードできます。

## 市指定の人間ドック医療機関

### ○国保

新見中央病院、長谷川記念病院、渡辺病院、倉敷平成病院

### ○後期高齢者

新見中央病院、長谷川記念病院、渡辺病院

※倉敷平成病院の後期高齢者人間ドックの助成は、令和2年度で終了しました。

**40歳以上の国保・後期高齢者の人間ドック健診結果の提出にご協力ください**

市が契約している人間ドック実施医療機関【新見中央病院・長谷川記念病院・渡辺病院・倉敷平成病院（国保のみ）】以外の医療機関で人間ドックを受診し、「健診結果」を提出していただくと、必要に応じて、市の保健指導を無料で受けられます。指導をきっかけに生活習慣を見直しましょう。

提出していただいた人には「にーみんの箱ティッシュ」をお配りします。  
申請に必要なもの

○特定健康診査または健康診査（※）の項目（図1）を満たしている人間ドックの結果

### ○領収書

申請期限 令和4年3月31日(木)

申請窓口 市民課、各支局

図1 特定健康診査（40歳以上の国保被保険者対象）の項目

問診、身体計測（身長・体重・**腹囲**）、尿検査、**血圧測定**、内科診察、血液検査（HDLコレステロール、LDLコレステロール、中性脂肪、肝機能検査、**血糖検査**、腎機能検査）

※健康診査（後期高齢者医療（75歳以上））の対象者は図1の太字項目は不要

## 第十一回特別弔慰金の 手続きはお済みですか？

戦没者などの死亡当時のご遺族で、令和2年4月1日現在で、恩給法による公務扶助料や戦傷病者戦没者遺族等援護法による遺族年金などを受けられない場合は、次の支給順位の最も高いご遺族の申請により、特別弔慰金が支給されます。手続きがお済みでない人は、請求期間中に請求してください。

### 支給の対象者（支給順位）

- ①令和2年4月1日までに戦傷病者戦没者遺族等援護法による弔慰金の受給権を取得した人
- ②戦没者などの子
- ③戦没者などと生計関係があり、同じ氏の父母、孫、祖父母、兄弟姉妹
- ④③以外の父母、孫、祖父母、兄弟姉妹
- ⑤①から④以外の戦没者などの三親等内の親族（戦没者などの死亡時まで引き続き1年以上生計関係があった人）

### 支給内容

額面25万円（5年償還記名国債）

請求期限 令和5年3月31日(金)

### 【請求・問い合わせ先】

・福祉課 ☎061266  
・各支局

### 【問い合わせ先】

市民課 ☎061233

# 新見市議会議員一般選挙

投票日 4月11日(日)

投票時間 7時～18時

投票所入場券

はがき1通につき世帯3人分まで  
連記し、4人目の世帯員からは別は  
がきを郵送します。投票の際は、ご  
自身の入場券をお持ちください。

期日前投票

投票日に仕事などで投票ができな  
い人は、投票日前日までに期日前投  
票所で投票することができます。入  
場券の裏面は期日前投票用の宣誓書  
になっており、事前に記入してい  
ただくことで、期日前投票所での受付  
が早く済みますのでご協力ください。  
市内には、5カ所の期日前投票所  
を設けており、いずれの期日前投票  
所でも投票することができます。

- 期間 4月5日(月)～10日(土)
- 時間 8時30分～20時
- 期日前投票所

- ・新見Ⅱ市役所南庁舎
- ・大佐Ⅱ大佐支局
- ・神郷Ⅱ神郷支局



- ・哲多Ⅱ哲多支局
- ・哲西Ⅱ哲西支局

開票

開票は投票日当日に行います。

- 日時 4月11日(日)
- 時間 20時開始
- 場所 市役所南庁舎3階大会議室

## 新型コロナウイルス感染症対策

投票所、期日前投票所および開  
票所では、感染予防策に取り組み  
ますので、ご協力ください。

投票所における対策

- 投票所に手指消毒液の設置
- 投票所の換気
- 投票管理者および投票立会人はマスクの着用、事務従事者はマスクとフェイスシールドを着用
- 記載台など定期的に消毒
- 有権者の皆さんにお願いする対策
- マスクの着用
- 手指消毒の実施

【問い合わせ先】

市選挙管理委員会事務局  
☎6152

# 栄養教室 参加者募集!

## 栄養委員の養成講座

栄養教室とは、健康づくりのため  
の食を通じたボランティア活動をす  
る栄養委員の養成講座です。

食生活に役立つ内容を中心に、健  
康づくりの3本柱である「食事」「運  
動」「休養」について学び、健康的  
な生活習慣に関する正しい知識と技  
術を習得し「健康づくりの実践者」  
を目指します。

なお、栄養教室修了後は、栄養委  
員として地域で活動  
していただけます。



対象

- おおむね74歳までの人(男女不問)
- 全10回の講座のうち、おおむね8回以上受講できる人

募集定員 先着16人

開催時期 日程表のとおり

場所 市役所南庁舎

参加費 材料代などの実費

申込方法 健康づくり課へ電話でお

申し込みください。

申込期限 4月23日(金)

【申し込み・問い合わせ先】

健康づくり課 ☎6129

## 新見市栄養教室 日程表

	日程	開催時間
第1回	6/18(金)	9:00～12:00
第2回	7/9(金)	9:00～13:00
第3回	7/30(金)	9:00～13:00
第4回	9/10(金)	9:00～13:00
第5回	10/15(金)	9:00～12:00
第6回	11/19(金)	9:00～13:00
第7回	12/17(金)	9:00～13:00
第8回	1/21(金)	9:00～13:00
第9回	2/18(金)	9:00～12:00
第10回	3/18(金)	9:00～12:00

※日程は変更となる場合があります。



## プラザ

### 傷病手当金適用期間を延長

市民課 ☎06123

3月31日までとしていた市国民健康保険・後期高齢者医療制度の被保険者を対象とした傷病手当金の適用期間を6月30日(木)まで延長します。対象者などに変更はありません。

※支給を受けるためには申請が必要ですが、申請には医療機関や事業主の証明が必要です。※支給を受けるためには一定の要件がありますので、必ず事前にお問い合わせください。

### 対象者

市国民健康保険・後期高齢者医療制度の被保険者で新型コロナウイルス感染症にかかった場合または、発熱などの症状があり感染が疑われた場合に、その療養のため就労することができなくなった人(支給は給与などの支払いを受けている人に限る)

### 支給期間

就労することができなくなった

日から起算して3日を経過した日から就労することができない期間支給額

(直近の継続した3カ月間の給与収入の合計額を就労日数で割った金額) × 3分の2 × 支給期間 ※給与などの全部または一部を受けることができる場合は、支給できない場合があります。

### 下水道使用人数に変更があった場合は届け出を忘れずに!

公共下水道区域外で下水道や浄化槽を利用する世帯の使用料は、住民登録された世帯人数などにより算定します。

年度途中に転入、転出などで世帯人数に変更があった場合は、届け出てください。

施設入所などにより、実際に居住されていない場合は減員できることがありますのでお問い合わせください。

### 【問い合わせ先】

- ・ 下水道課 (神郷、哲多支局管内含む) ☎06138
- ・ 大佐支局 ☎092112
- ・ 哲西支局 ☎092112

### 軽自動車税が減免されます

税務課 ☎06117

身体などに障がいのある人が所有し、本人や家族が運転する場合、

## 令和3年度 市税納期一覧

納期限	税目	期別
4月30日(金)	◎固定資産税・都市計画税	1期
5月31日(月)	◎軽自動車税	全期
6月30日(木)	◎市県民税	1期
8月2日(月)	◎固定資産税・都市計画税 ◎国民健康保険税	2期 1期
8月31日(火)	◎市県民税 ◎国民健康保険税	2期 2期
9月30日(木)	◎国民健康保険税	3期
11月1日(月)	◎市県民税 ◎国民健康保険税	3期 4期
11月30日(火)	◎国民健康保険税	5期
12月27日(月)	◎固定資産税・都市計画税 ◎国民健康保険税	3期 6期
1月31日(月)	◎市県民税 ◎国民健康保険税	4期 7期
2月28日(月)	◎固定資産税・都市計画税 ◎国民健康保険税	4期 8期

自動車の税金が免除される制度があります。

昨年度、軽自動車税の減免を受けた人には、申請書を送付します。申請内容に変更がある場合は、4月15日(木)までに提出してください。新規に申請する場合は、減免対象に該当するかお調べしますのでお問い合わせください。

なお、減免は1人につき1台に限り、普通自動車の減免を受けている人は、軽自動車税の減免を受けることはできません。

### 狂犬病予防注射を受けましょう

生活環境課 ☎06124

犬の飼い主には、飼い犬に年1回、狂犬病予防注射を受けさせる義務があります。

予防注射は、動物病院でも受けることができるほか、4月から5月の間、市内を巡回して狂犬病予防注射を行います。飼い犬を登録している人には、通知書と日程表を送付していますので、お近くの会場で予防注射を受けさせていただきます。注射当日は通知書をお持ちください。

また、犬の登録ができていない

## あなたの資産の評価を確認できます

### ～縦覧・閲覧制度～

	土地・家屋 評価額の縦覧	課税台帳の閲覧
概要	自己の所有する土地・家屋の価格と他人の土地・家屋の価格を比較・確認できる制度	自己の資産について固定資産課税台帳に登録された内容を確認できる制度
期間	4月1日(木)～ 4月30日(金)	4月1日(木)～随時
時間	8時30分～17時15分 (閉庁日を除く)	
場所	税務課または各支局	
対象者	○納税義務者 (所有者) ○納税管理人 ○上記の代理人 (委任状が必要)	左記のほか、借地人・借家人も借用物件について可能
手数料	無料	納税義務者1人につき300円ただし、縦覧期間中は無料
コピー	不可	可(1枚20円)
<p>※自己資産の課税内容は、納税通知書に同封する「課税明細書」で確認できます。                  ※本人確認資料が必要です。                  ※借地人・借家人の場合は、賃貸借契約書などが必要です。</p> <p><b>【問い合わせ先】</b> 税務課 ☎@6117</p>		

人は、会場で登録後、予防注射を受けさせていただきます。  
 巡回日程は、30、31ページの行事予定に掲載しています。詳しくはお問い合わせください。  
**対象** 生後9日以上の犬  
**注射など費用** 3200円  
**新規登録手数料** 3000円

**注意事項**  
 ○新型コロナウイルス感染症予防のため、咳や発熱などの症状がある場合は来場をお控えください。  
 ○犬のフンは飼い主が責任をもって後始末してください。  
 ○犬同士のけんか、逃走などの事故について、市は責任を負いません。



せん。  
 ※会場には犬を制御できる人が連れて来てください。  
 ○当日、犬の体調が悪いと思われる場合は、注射を見合わせてください。

### 国民年金保険料学生納付 特例制度

20歳以上の学生で国民年金保険料の納付が困難な場合、申請により在学中の保険料の納付が猶予される「学生納付特例制度」があります。

**対象者**  
 学校教育法に規定する大学(大学院)、短期大学、高等学校、高等専門学校、専修学校および各種学校(1年以上の課程)などに在学する20歳以上の学生。  
 ※夜間・定時制課程や通信制課程の学生も対象

**申請場所**

市民課、各支局・市民センターおよび年金事務所  
 ※令和2年度に学生納付特例が承認され、本年度も同じ学校在学中される人は、日本年金機構から届いた申請書(はがき)を提出することで申請ができます。

**申請に必要なもの**  
 学生証の写しまたは在学証明書の原本、年金手帳またはマイナンバーが分かるもの、本人確認書類(運転免許証など)

**承認期間**  
 4月1日(木)～令和4年3月31日(木)

※承認された期間は老齢基礎年金を受け取るために必要な期間に算入されませんが、年金額には反映されません。10年以内であれば、「追納制度」を利用して保険料を納めることができます。

**【問い合わせ先】**  
 ・高梁年金事務所  
 ☎0866-20570  
 ・市民課 ☎@6123

### 手話奉仕員養成講座 (入門課程)受講生募集

市では、障がいのある人の生活や社会参加を支援するため、手話奉仕員養成講座を開催します。

**対象者**  
 市内に在住の人で、手話に興味のある人

日時 5月16日(月)から10月24日(月)の間の日曜日(全18回)  
いずれも10時～12時

場所 ほほえみ広場にいま

受講料 10000円/年

※別途テキスト代(3千円程度)

をいただく場合があります。

定員 15人程度(先着順)

※新型コロナウイルス感染予防のため参加人数を制限させていただきます。

申込期限 4月23日(金)

申し込み・問い合わせ先

新見市社会福祉協議会

☎⑦7306



### ツキノワグマにご注意を!

中国地域に生息するツキノワグマは、「絶滅のおそれのある地域個体群」とされ、保護の取組を進めてきました。その結果、生息数が回復しており、近年、人里への出没が増加しています。

市内でもツキノワグマの目撃情報が増えてきています。ツキノワグマの行動が特に盛んになる早朝や夕方だけでなく山に入らないよう注意してください。山に入る

ときは、鈴やラジオなど音が出るものを身に付けるよう心掛けましょう。

また、生ゴミや野菜くずなどはツキノワグマを引き寄せる原因となりますので、生ゴミなど屋外に放置したりしないよう適正な管理を心掛けてください。

問い合わせ先

備中県民局新見地域森林課

☎⑨169

農林課 ☎⑦6135



### 有害鳥獣追い払い用花火を配布します

農林課 ☎⑦6135

農作物の鳥獣被害を防止するため、動物追い払い用花火を配布します。希望する人は、農林課、各支局で申請してください。  
※申請には煙火消費保安手帳が必要で

### 対象者

次のいずれにも該当する人

①市内で農業を営む人

②煙火消費保安手帳を所持する人

配布本数 年間6本まで

協会けんぽ岡山支部の健康保険料率が変わります

協会けんぽ岡山支部

☎086-803-5780

協会けんぽは、中小企業などで働く従業員とその家族の皆さんが加入する健康保険です。

3月分(4月納付分)からの岡山支部の健康保険料率は、10.18%へ、介護保険料率は、1.80%へ引き上げとなりました。

※任意継続被保険者は4月分から変更

### ご存じですか?

「自筆証書遺言書保管制度」

岡山地方法務局高梁支局

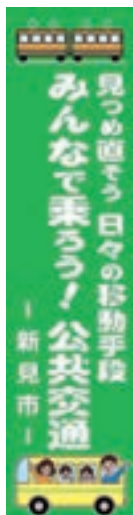
☎0866-2318

自筆証書遺言書を法務局で保管することが出来ます。自宅での保管が心配な人はぜひご利用ください。

### 保管手数料

1件につき3900円

※本制度の利用には予約が必要です。詳しくは法務局のホームページでご確認いただくか、お問い合わせください。



## 地域社会に貢献し、皆さんのお役に立ちます!

事業説明会(入会説明会)を毎月第2火曜日に開催しています!

4/13(火) 5/11(火) 6/8(火) 7/13(火) 8/10(火) 9/14(火)

時間▶いずれも①10時～(男・女性対象)②14時～(女性対象)

場所▶温故館

入会希望の人はもちろん、どなたでもご参加ください。

会員になって、生きがい就業で活気ある毎日を!

60歳以上なら入会OK!

女性大歓迎!!

公益社団法人 新見市シルバー人材センター

新見1201(温故館内) ☎①2134



クアオルト毎週ウォーキング(4月・5月)

専門ガイドの案内により、血圧や脈拍を測定しながら、無理なく、楽しく行うウォーキングで、生活習慣病や認知症、メンタルヘルスなどに効果があるとされています。

事前の予約は不要で、現地で実践指導者(専門ガイド)がお待ちしております。

月	実施日	コース
4月	7日(水)	新見富士コース
	14日(水)	満奇洞コース
	15日(木)	新見富士コース
	22日(木)	満奇洞コース
5月	12日(水)	満奇洞コース
	20日(木)	新見富士コース
	27日(木)	満奇洞コース
	30日(日)※	新見富士コース

※サンデーウォーキング(日曜日に開催するクアオルト健康ウォーキング)

参加費 300円

集合時間 8時45分(9時開始、11時30分終了予定)

集合場所

《新見富士コース》まんさく運動公園入口

《満奇洞コース》ふれあいセンター満奇

服装 動きやすく、脱ぎ着しやすい服装

※大雨や気象警報発令の場合を除き雨天決行

※マスクの着用をお願いします。

【問い合わせ先】健康づくり課 ☎@6129

iPhoneの不審なカレンダー通知にご注意を!!

お持ちのiPhoneのカレンダー内に身に覚えのない文章が登録されていたりすることはありませんか?

このURLを不用意にタップすると不審なサイトにアクセスし、IDやパスワードなどが流出する被害に遭ってしまいます。

不審なカレンダー通知の具体的な対処法は、情報処理推進機構の「安心相談窓口だより」(<https://www.ipa.go.jp/security/anshin/mgdayori20200330.html>)を参照してください。

不審なカレンダー通知以外にも、見覚えのない不審なメールやURLは、開かないよう注意してください。



【問い合わせ先】新見警察署 ☎@0110

今月の相談窓口

相談内容	相談日	会場	時間	予約	問い合わせ先
心配ごと相談	7日(水)	地域福祉センター	9:00~12:00		社協 本所 ☎@7306
	21日(水)	市役所南庁舎			
人権・行政・登記・法律相談	2日(金)	おおさ総合センター	9:00~12:00		大佐支局 ☎@2111
	6日(火)	きらめき広場・哲西			哲西支局 ☎@2111
人権・行政・登記・家庭児童・母子父子相談	21日(水)	市役所南庁舎	9:00~12:00		総務課 ☎@6204
心の健康相談	13日(火)	備北保健所新見支所	15:00~17:00	要	備北保健所新見支所 ☎@5691
法律相談	21日(水)	地域福祉センター	10:00~15:00	要	社協 本所 ☎@7306
消費生活相談	1日(木)	市役所ふれあい会館	10:30~15:00		生活環境課 ☎@6122
交通事故相談	9日(金)	市役所ふれあい会館	10:00~15:00		生活環境課 ☎@6122
岡山県よろず支援拠点による経営相談	14日(水)	市役所ふれあい会館	14:00~20:00	要	商工観光課 ☎@6137
	28日(水)				
年金相談※	8日(木)	新見商工会議所	10:00~15:00	要	高梁年金事務所 ☎0866@0570
	22日(木)				

※年金相談の予約申込は自動音声案内でご案内します。「1」を選択後、「2」を選択してください

社協=社会福祉協議会



新砥小学校PTA親子ふれあい活動

3/6

## 親子で版画カレンダー作り

今年で42年目を迎える新砥小学校の伝統行事として行われ、全校児童35人とその保護者が協力しながら手作りのカレンダーを作りました。

カレンダーに印刷された版画は、自分たちで決めたテーマに沿って児童が事前に制作したものです。壁にも掛けられるようひもを取り付けた3種類約250冊のカレンダーが制作され、医療機関や介護施設、地域住民などに配られました。



おやこでつくろう！絵本と料理の時間

2/20

## 絵本に登場する材料でケーキを作ろう！

子どもたちに実感のこもった読書体験をしてもらおうと、新見公民館で開催され、14人の親子が参加しました。

参加者はハウレンソウやニンジン、ベーコンなどを使った甘くないケーキの作り方を、講師の長岡加子さんから教わりながら完成させました。その後、図書館司書が、ケーキに使った材料が登場する2冊の絵本を子どもたちに読み聞かせました。



新見美術館開館30周年記念式典、特別企画「華麗なる日本画コレクション」

3/12

## 築き上げた歴史をこれからも

平成2年に開館した新見美術館が開館30周年を迎え、12日に記念式典が行われました。式典では本市に作品を寄贈した人などに感謝状が送られ、30年の長きにわたる歴史を振り返りました。

また、近代日本画の発展に尽力した横山大観などの巨匠たちや現代日本画をけん引した平山郁夫などの作品を展示した特別企画展の開催を記念し、テープカットが行われ、関係者らが内覧しました。



スタインウェイ市民ピアノコンサート

3/7

## 世界的名器に親しむ

まなび広場にいみ大ホールで開催し、市内の30組32人が出演しました。コンサートは平成23年から開催しており、今年で9回目を迎えました。(昨年は新型コロナウイルス感染予防のため中止)

出演者は、スタインウェイの美しい音色や大ホールの優れた音響設備を体感しながら、童話ややりの曲など日ごろの練習の成果を披露し、演奏後には、観客から大きな拍手が送られました。



# 有害鳥獣を駆除せよ！



箱わなで捕獲したイノシシ

近年では、農業をする上で、鳥獣害対策が必要不可欠な時代となってきました。新見市の人口が減少し、空き家が増え、耕作放棄地が増え、さらに動物たちのすみかとなる環境破壊が進むことによって、鳥獣たちが市内へと押し寄せているのが現状です。新見市の被害状況は、令和元年度のデータでは、被害面積が約26ヘクタール。被害金額は、約1千万円にも及んでいます。そして、有害捕獲頭数は、イノシシが約2千頭、二ホンザルが約180頭、二ホンジカが約30頭も捕獲されています。

有害鳥獣を駆除するためには、狩猟免許の取得が必要になりますが、問題となるのが、取得後に狩猟活動をするには、時間とお金を費やす必要があり、狩猟免許所持者が高齢化となり、若手が育っていないという状況です。わな猟であれば、18歳で取得できますが、罠の設置方法などは、免許取得後に経験者から教えてもらう必要があります。取得後に縦の繋がりつながなければ、なかなか難しいと思われれます。

令和3年2月には、新見高校生物生産科の3年生の授業で、獣害対策講習会が開かれました。学校のは場では、電柵や防鳥線を使い、有害鳥獣を駆除しているそうです。しかし、狩猟となると、最終的には、有害鳥獣を仕留めなければいけません。講師の方は、実際に箱わなや、くくり罠を見せながら、仕留め方なども口頭で説明をされていました。リアルなお話には生徒たちも真剣に話を聞いていたように思えます。命を奪うということは、残酷なことかもしれませんが、しかし、人間と野生動物が上手に共存できればいいのですが、私たち人間の都合で、少なからず、被害が拡大しているので、奪った命は、ジビエとしていただくという取組も、



獣害対策講習会（新見高校）

近年では、全国的に盛んに行われています。生徒たちは、新見市の被害状況や、狩猟の話を聞いて、被害が身近なことであると、改めて感じていた様子でした。来られていた講師の方も、「若い方の力が必要です。」とおっしゃっていました。

ベテランの猟師さんと、若い方が繋がるきっかけにもなり、とても貴重な時間であったことは、間違いのないと思います。学校で獣害対策講習会を開くことは、若い方に獣害対策や狩猟について知ってもらうきっかけになったと思うので、継続して開

催していただきたいと思います。

ひと昔前と違って、農作物の作り手が減っており、若い方にとっては、鳥獣被害は、他人ごとのように思われています。しかし、私たちの食べ物を作っているのは、家庭菜園をされている方や、農家さんです。他人ごとと思わず、一人でも多くの方が有害対策について知ることから、協力して被害を抑えることができるのではないのでしょうか。

このコーナーは、新見市報道委員が取材、編集を行うコーナーです。

市民の皆さんに身近な話題をお届けしますので、皆さんよろしくお願ひします。

## 【新見市報道委員】（敬称略）

- 角川 宣行（新見）
- 難波 美帆（哲西町矢田）
- 高瀬 智司（長屋）
- 眞壁 奈津子（菅生）
- 家元 秀幸（大佐小阪部）
- 鎌田 泰子（神郷高瀬）
- 荒木 志野（哲多町蚊家）
- 梶本 佳照（新見公立大学）
- 宮本 英基（市議会議員）
- 古家 孝之（秘書広報課長）

3月31日現在





稲岡さん(写真下段左から2番目)

## 「木育」がつなぐ人・もの・地域

いなおか 稲岡 よしこ 淑子さん (46) 下熊谷 事務職員・岡山県環境学習指導員

現在、「新見の木づかいと木育の会 木の葉art」という木育に取り組んでいる市民団体の事務局として、14人の仲間とともに活動しています。木でものを作り、木を暮らしの中に入れてようなワークショップを定期的に行っています。私たちの活動はささやかではあります。古くから生活のそばにあり親しんできた「木」の価値を伝え、新見の豊かな森林資源を次世代につなげていく活動を丁寧に行っています。

## ひとこと

私は倉敷市出身で、結婚を機に10年前から新見で暮らしています。独身時代は仕事や趣味であちこち飛び回っていましたが、新見で生活し始めたころは、家族以外知り合いもない状態で、なにをするにも心細く家に引きこもっていました。しかし、そんな生活を一変させたのが「木育」との出会いでした。木育とは、『木とふれあい、木に学び、木と生きる』取り組みです。木のおもちゃや木に触れて遊ぶ経験が子どもの豊かな育ちにつながることで、森林を守ることが自然環境を守ることと密接に関わっていること、木材を利用してものづくりを楽しむことが地域の活性化につながっていくことなど、「木育」は無数の可能性を持ち、たくさんの方々の魅力があることを私に教えてくれています。そして「木育」は、たくさんの方々の友達や地域の方々を私をつないでくれています。このことは私自身、新見で暮らしていく上でとても心強く大切な宝物となっています。

## 新見での学生生活

新見公立大学 健康保育学科 3年

たかはし ひかる 高橋 光さん (徳島県徳島市出身)

新見に来て3年目になります。1年生のときには実習がないため、子どもたちと実際に関わる機会はないと思っていました。しかし、ボランティアサークル「ちびデポ」などに入ると、読み聞かせや塩から子の活動で子どもたちと関わる機会ができました。特に小学校の読み聞かせボランティアでは、子どもたちの反応を直接感じることができ、保育士になる上でとても貴重な経験ができました。しかし、2年生になると新型コロナウイルス感染症の影響で、ボランティア活動やイベントなど、大学内外の活動の多くがなくなっていました。3年生になった今年は、この状況下でも自分にできることを探し、積極的に行動することで、大学生のうちにできることを経験し、たくさんの方々と関わりたいと思います。そして、地域の方々や子どもたちとボランティアやイベントでまた交流できる日を心待ちにしながら、大学で勉強に励みたいと考えています。



Niimi University



もりた きょうこ 京子さん(写真右側前から2段目)  
**森田 京子**さん(64) (旧姓 友定)  
 愛知県一宮市(出身 坂本) 主婦

**私** は、千屋ダムに近い、福本学区の出身です。小学校での遠足は、矢ノ峰登山でした。結婚後は、夫の転勤のため、群馬県沼田市、香川県丸亀市、石川県金沢市と転居し、30年前からは愛知県一宮市に住んでいます。新見を離れて40年です。その間、実家から届く小包には、米や餅、野菜や果物、ときには、マツタケ、猪肉、珍しい山菜などが入っていることもありました。夏に帰省したときは、昔はサンショウウオのいた高梁川で泳いだり、サワガニを探したり、上市の花火や、盆踊りなど。冬には、千屋スキー場でソリ遊びや温泉、千屋ダムでのワカサギ釣りなど、子どもや孫たちにとって、思い出は尽きません。

また、長女は新見短大で学びました。実家から短大へ通い、時折、田植えや農作業を手伝うこともあったようです。今は、自然豊かでホテルの飛び交う、三重県の嫁ぎ先で、高一、中一の子育てをしながら介護の仕事をしています。長男と次女も、それぞれ愛知県内で家庭を持っています。コロナ環境下、孫たちに会うことも難しい日々ですが、皆元気に暮らしております。夫は趣味の日本舞踊、私はヨガと太極拳に励みながら、また新見に帰省できる日を楽しみに待っています。

北  
か  
ら

# 地域×元気!

## 地域おこし協力隊

市では、都市部から意欲ある若い人材を積極的に受け入れ、新たな視点で、まちづくり・コミュニティ活動への支援や、本市の活性化に取り組む「地域おこし協力隊」を配置しています。

これまで着任した隊員は、備中漆の復興やアマゴ養殖の復活、ぶどう栽培からワイン醸造への6次産業化など、地域を巻き込んださまざまな活動を行ってきました。

現在は、4人の隊員が活動しています。

隊員は、新たな企画の提案や、地域資源の磨き上げ、地域課題の解決に向けた取組などを通じて、地域を元気にするため、今後も活動していきます。

次号からは、隊員の具体的な活動内容を紹介していきます。

## 風の便り 第193通



「カウ・ボーイ」  
千屋牛の生産・振興  
なかじま のりあき  
**中嶋 紀覚**さん



「提案型」  
農林複合経営(アグロ  
フォレストリー)の導入  
さの かおり  
**佐野 香織**さん



「提案型」  
市民向けの講座やワー  
クショップなどの開催  
さくらい よう  
**櫻井 耀**さん



「提案型」  
食を通じた地域活性化  
や特産品の開発・普及  
ふなもと まさひろ  
**船本 将寛**さん

【問い合わせ先】 総合政策課 ☎@6114

南  
か  
ら



# 新見市立図書館

4月23日～5月12日は

こどもの読書週間です

まなびの森新見図書館(中央図書館)

4月10日(土)14時～

「こどもお楽しみ会・映画会」

幼児や保護者を対象に、絵本の読み聞かせやペープサート(紙の人形劇)、かんたん工作などと子ども向けDVD「ざんねんないきもの事典」を上映します。申し込みは不要です。

4月23日(金)～5月12日(水)

「としょかん☆クイズラリー」

対象 小学生以下  
図書館に隠れているクイズを探して答えよう!すべてのクイズに正解すると記念品をプレゼントします。

4月24日(土)、25日(日)

「マガジンリサイクル」

図書館で保管期間を過ぎた雑誌をお譲りします。ご自由にお持ち帰りください。無くなり次第終了します。  
※1人10冊まで

哲西図書館

4月23日(金)～5月12日(水)

展示「職員おすすめ本」

職員が選んだ本を展示します。

「芸術線スタンプラリー」

貸出5冊につき1駅スタンプを押します。(CD・DVDは2点で1駅)5駅達成したら景品を1つ、さらに5駅で景品をもう1つ差し上げます。



## 今月の おすすめ 本棚



『たかが殺人じゃないか』(小説) 中央・哲西  
辻真先/著  
東京創元社/刊  
昭和24年、ミステリ作家志望の勝利は、夏休みに不可解な二つの殺人事件に巻き込まれ…。著者が経験した戦後の混乱期と青春の日々をみずみずしく描く。2020年ミステリーランキングで3冠の話題作。



『仏像さんを師とせよ』(美術) 中央  
八坂寿史/著  
淡交社/刊  
仏像修理を専門に手掛ける美術院国宝修理所は、120年以上国内外の仏像の修理を行ってきました。工房長の私が、40年にわたり見てきた仏像をめぐるさまざまなドラマをユーモアたっぷりに綴るお仕事奮闘記。



『おなかの花園』(児童書) 中央  
ケイティ・プロクサン/著

渾本安里/訳  
化学同人/刊

体の中にこそり広がる微生物の世界は、不思議であふれている。口からおしりまで消化の道をたどっていくと、待っているのはおなかの花園。ひみつのつまったこの庭があるのは、そう、きみの体の中なんだ!



『しんかんせん!』(絵本) 中央  
穂村弘/ぶん  
長谷川朗/え  
くもん出版/刊

ぼくはひとりりで新幹線に乗ります。お弁当を食へて、トイレに行つて、富士山を見たら、うとうとと眠くなつてきて…。男の子のささやかな冒険を、大胆なデフォルメで表現する新感覚乗り物絵本。

「中央」などは、所蔵図書館を表しています。

### 図書館INFORMATION

	開館時間	休館日
中央 ☎2826	9:00~19:00	月曜日 (祝日のときは翌日)
大佐 ☎2304	9:00~19:00 土日祝 17:00閉館	月曜日 (祝日のときは翌日)
神郷 ☎6110	10:00~18:00	月曜日 (祝日のときは翌日) 月末の平日
哲多 ☎2010	9:00~17:00	土・日曜日、祝日
哲西 ☎2110	9:00~19:00	
学術 ☎20664	10:00~18:00	祝日

中央=中央図書館、大佐=おおさ総合センター図書コーナー、神郷=神郷生涯学習センター図書コーナー、哲多=哲多総合センター図書コーナー、哲西=哲西図書館、学術=学術交流センター図書館



# 新見美術館

新見市西方361番地(☎7851)

開館時間▶ 9:30~17:00 (入館は16:30まで)

休館日▶ 月曜日(5月3日(月・祝)は開館)



假屋崎省吾 日本橋三越本店2018個展より

開館30周年記念特別展ファイナル

会期▼4月16(金)~6月27日(日)

## 華道家・假屋崎省吾の世界 美来麗明

花を愛し、天賦の才によって独自の創作活動を展開する假屋崎省吾。繊細かつ大胆な作風と独特の色彩感覚は、唯一無二であり、国内はもちろん国際的にも高く評価されています。

本展覧会は、コロナ禍のため延期になっていた企画を改めて実施するものです。花をモチーフにした着物やアートフラワーを中心に、リンドウなど新見市の特産品も取り入れた豪華絢爛な作品をお楽しみください。

華道家・假屋崎省吾フラワーデモン  
ストレーション&トークショー

日時 6月13日(日)14時~

場所 新見公立大学大講堂  
(西万12633-2)

希望する人は、新見美術館で整理券をあらかじめお求めください。整理券は、観覧チケットをお持ちの人で、新見美術館ショップで假屋崎省吾オリジナルグッズをお買い上げの人(観覧チケット1枚につき整理券1枚)に配布します。整理券は無くなり次第終了となります。

●観覧料 ( )内は15人以上の団体料金

一般 800(700)円 大学生 500(400)円  
中高生 300(250)円 小学生 200(150)円

※市内小中学生は「ころふれあいバスポート」提示で観覧無料  
※「高梁川流域バスポート」提示の小中学生は土・日曜日、祝日に限り観覧無料

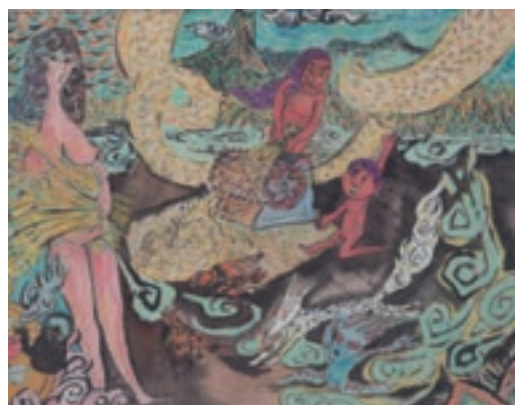
# 法曾陶芸館

「猪風来美術館」

新見市法曾609番地(☎72444)

開館時間▶ 9:30~17:00

休館日▶ 月曜日(祝日の場合は開館し翌日休館)



「ごーりんごーりん」

●観覧料

一般...400円(350円) 高校生...200円(150円)

( )内は15人以上の団体料金

※中学生以下は入館無料

企画展

## 猪風来の描く 北のくらしと精霊たち展

会期▼5月30日(日)まで

北海道(アイヌモシリ)に暮らした20年、大自然の懐に抱かれて縄文の心を求め、縄文芸術の道を探求した日々を描いた猪風来の絵画展。

ユーカラ(アイヌ叙事詩)の発祥地でもある黄金山(アイヌ名ピンネタイオルシペ)の麓に家を建て、文明から離れ大自然のシンフォニーに全身をさらして生きる北のくらし。純白の真冬日を生き抜くための秋の実りを得る収穫祭は、必死かつ喜びに満ちたひとときです。ソバ、麦、米など足踏みの脱穀機で実を落とす

とき、ごーりんごーりんとうなります。すると黄金沢の白キツネや風小僧の精霊たちがまわりを駆けめぐり、小さいゲンヤも一緒になってワイワイと走り出します。フキやゼンマイ、山ぶどうなど季節の山菜や野山の恵みもどっさりいただいて冬ごもり、生命の渦は、金のしずく・銀のしずく、となって輝きます。

1990年から数年間に描かれた猪風来珠玉の作品たち。どうぞご覧ください。

# ハッピーバースデー



かんざき  
神崎 ことみちゃん  
(西方/4.3生)



まつもと たくま  
松本 拓磨ちゃん  
(新見/4.6生)



よしくに ひろな  
吉國 玄真ちゃん  
(上市/4.7生)

かわいいお子さんの1歳の記念に「ハッピーバースデー」に写真を掲載しよう!!

令和2年5月生まれのお子さんの写真を募集します。市役所、各支局の窓口またはメールで受け付けます。掲載希望の方は秘書広報課(☎@6190)へお問い合わせください。(締切は4月9日(金))



メールはこちらから

## 素敵な出会いのお手伝い 新見市結婚推進協議会

### 新見市結婚推進協議会とは

市結婚推進協議会は、当協議会の取組を広く皆さんに知っていただくため、回覧板を製作しました。

アルコール消費をしていただけの丈夫な素材ですので、町内会などの回覧に、安心してご活用ください。希望する人は当協議会事務局までご連絡ください。

独身男女に出会いの場を提供するためのカップリングパーティーや、結婚に関する悩みをお持ちの人を対象とした結婚相談会の開催など、さまざまな事業で素敵な出会いを応援しています。

相談会などの情報は、当協議会のホームページなどで随時お知らせしますので、ぜひご覧ください。

### 【問い合わせ先】

新見市結婚推進協議会事務局  
(総合政策課内)  
☎@6143



### にいみ24時間 安全安心 相談ダイヤル

24時間いつでも、健康、医療、介護などの相談を医師・看護師・保健師などの専門スタッフに無料で電話相談できますのでご利用ください。

■電話番号はインターネット上では公開しておりません。

■相談日時 年中無休(24時間対応)

■対象者 市内に住所がある人

【問い合わせ先】市民課 ☎@6130

### 小児 救急医療 電話相談

■電話番号

#8000または086-801-0018

■相談日時

●平日19時～翌朝8時

●土・日曜日、祝日および12月29日～翌年1月3日:18時～翌朝8時

■対象者 県内にお住まいのおおむね15歳以下の子どもおよびその保護者

【問い合わせ先】市民課 ☎@6130

## 休日診療

診療時間はいずれも9時から17時までです。

【担当医療機関(当番医)】

新=新見市 真=真庭市  
高=高梁市 庄=庄原市

### 4月4日(日)

新新見市休日診療所(内)	☎⑦0334
新新見中央病院	☎⑦2110
庄瀬尾医院	☎08477②0023
真勝山病院	☎0867④43161
真松坂医院(内)	☎0867④23300
高梁整形外科医院	☎0866②1531

### 4月11日(日)

新太田病院	☎⑦0214
庄東城病院	☎08477②2150
真近藤病院	☎0867④42671
真まにわ整形外科(外)	☎0867④7300
高杉山病院	☎0866②5155

### 4月18日(日)

新渡辺病院	☎⑦2123
庄日伝医院	☎08477②2180
真落合病院(内)	☎0867⑤1133
真金田病院(外)	☎0867⑤1191
真杉山医院(内)	☎0867④5012
高川上診療所	☎0866④4188

### 4月25日(日)

新新見市休日診療所(内)	☎⑦0334
新長谷川記念病院	☎⑦3105
庄こぶしの里クリニック	☎08477②5255
真湯原温泉病院	☎0867②2221
真さとう医院(外)	☎0866⑤9898
高藤本診療所	☎0866②3760

### 4月29日(木)

新渡辺病院	☎⑦2123
庄庄原市休日診療センター	☎0824⑦9900
真金田病院	☎0867⑤1191
真まつうら医院(内)	☎0867④5686
高成羽病院	☎0866④3111

### 5月2日(日)

新新見中央病院	☎⑦2110
庄三上クリニック	☎08477②1151
真勝山病院	☎0867④43161
真牧原医院(外)	☎0866⑤2469
高備中診療所	☎0866④9001

### 5月3日(月)

新太田病院	☎⑦0214
庄庄原市休日診療センター	☎0824⑦9900
真中山病院	☎0867④0371
真宮島医院(内)	☎0867④42403
高西医院	☎0866②2820
高川上診療所	☎0866④4188

### 5月4日(火)

新渡辺病院	☎⑦2123
庄こぶしの里クリニック	☎08477②5255
真近藤病院	☎0867④42671
真河本医院(内)	☎0867⑤2121
高成羽病院	☎0866④3111

### 5月5日(水)

新新見市休日診療所(内)	☎⑦0334
新長谷川記念病院	☎⑦3105
庄庄原市休日診療センター	☎0824⑦9900
真落合病院(内)	☎0867⑤1133
真金田病院(外)	☎0867⑤1191
真はら内科クリニック(内)	☎0867④57885
高梁中央病院	☎0866②3636

○体の調子が思わしくないときは、症状が重くなる前に早めの受診を心掛けましょう。

○なるべく医療機関の診療体制が整っている「通常の診療時間内」に受診しましょう。

【問い合わせ先】 市民課 ☎⑦6130

## 健診など

### 健診日程

#### ●3～4か月児健康診査

月日(曜日)	対象児
4月20日(火)	令和2年12月生

#### ●9～10か月児健康診査

月日(曜日)	対象児
4月20日(火)	令和2年6月生

#### ●1歳6か月児健康診査

月日(曜日)	対象児
4月22日(木)	令和元年9月～10月

#### ●2歳6か月児健康診査 なし

#### ●3歳児健康診査 なし

※場所は、市役所南庁舎です。

※各乳幼児健診の受付時間など、詳細は、対象児の保護者あてに別途ご案内します。

※健康診査は、新見市で住民登録を行っている人のみ受けることができます。

#### ●献血

月日(曜日)	時間	会場
4月13日(火)	9:20～11:00	新見警察署
	12:45～16:00	市役所南庁舎

【問い合わせ先】 健康づくり課 ☎⑦6129



月日(曜日)	行事名	時間	場所	問い合わせ先
20日(火)	狂犬病予防注射	10:00~11:25	哲多	生活環境課 ☎@6124
21日(水)	人権・行政・登記・家庭児童・母子父子相談	9:00~12:00	市役所南庁舎	総務課 ☎@6204
	心配ごと相談	9:00~12:00	市役所南庁舎	社協本所 ☎@7306
	法律相談(要予約)	10:00~15:00	地域福祉センター	社協本所 ☎@7306
	狂犬病予防注射	10:00~11:40	哲西	生活環境課 ☎@6124
22日(木)	クアオルト健康ウォーキング	9:00開始	満奇洞コース	健康づくり課 ☎@6129
23日(金)	狂犬病予防注射	10:00~12:00	哲西	生活環境課 ☎@6124
24日(土)				
25日(日)				
26日(月)	狂犬病予防注射	10:00~12:05	神郷	生活環境課 ☎@6124
27日(火)	狂犬病予防注射	10:00~12:10	千屋、坂本、上市、西方	生活環境課 ☎@6124
28日(水)	狂犬病予防注射	10:00~12:30	哲多	生活環境課 ☎@6124
	岡山県よろず支援拠点による経営相談(要予約)	14:00~20:00	ふれあい会館	商工観光課 ☎@6137
29日(木)	昭和の日			
30日(金)	狂犬病予防注射	10:00~12:10	菅生、熊谷	生活環境課 ☎@6124
	公共交通の日(毎月最終金曜日)積極的にご利用ください!			
5月1日(土)				
2日(日)				
3日(月)	憲法記念日			
4日(火)	みどりの日			
5日(水)	こどもの日			
6日(木)	消費生活相談	10:30~15:00	ふれあい会館	生活環境課 ☎@6122
7日(金)	狂犬病予防注射	10:00~12:30	長屋、井倉、法曾、草間	生活環境課 ☎@6124
8日(土)				

月日(曜日)	行事名	時間	場所	問い合わせ先
4月1日(木)	消費生活相談	10:30~15:00	ふれあい会館	生活環境課 ☎⑦6122
2日(金)	人権・行政・登記・法律相談	9:00~12:00	おおさ総合センター	大佐支局 ☎⑨2111
3日(土)				
4日(日)	臨時休日窓口	8:30~17:15	市役所市民課	市民課 ☎⑦6121
	新見市議会議員一般選挙告示日			選挙管理委員会事務局 ☎⑦6152
5日(月)				
6日(火)	人権・行政・登記・法律相談	9:00~12:00	きらめき広場・哲西	哲西支局 ☎⑨2111
	「高梁川流域フォトコンテスト」優秀作品展(4月15日まで)	10:00~17:00	まなび広場にいみギャラリー	生涯学習課 ☎⑦6110
7日(水)	心配ごと相談	9:00~12:00	地域福祉センター	社協本所 ☎⑦7306
	クアオルト健康ウォーキング	9:00開始	新見富士コース	健康づくり課 ☎⑦6129
8日(木)				
9日(金)	交通事故相談	10:00~15:00	ふれあい会館	生活環境課 ☎⑦6122
10日(土)	岡山県統一ノーレジ袋デー		参加店舗(54店舗)	生活環境課 ☎⑦6124
11日(日)	新見市議会議員一般選挙投票日	7:00~18:00	市内44投票所	選挙管理委員会事務局 ☎⑦6152
12日(月)				
13日(火)	献血	9:20~11:00	新見警察署	健康づくり課 ☎⑦6129
		12:45~16:00	市役所南庁舎	
14日(水)	狂犬病予防注射	10:00~12:10	金谷、新見、高尾、西方	生活環境課 ☎⑦6124
	岡山県よろず支援拠点による経営相談(要予約)	14:00~20:00	ふれあい会館	商工観光課 ☎⑦6137
	クアオルト健康ウォーキング	9:00開始	満奇洞コース	健康づくり課 ☎⑦6129
15日(木)	クアオルト健康ウォーキング	9:00開始	新見富士コース	健康づくり課 ☎⑦6129
16日(金)	狂犬病予防注射	10:00~15:20	草間、土橋、豊永、足見、唐松、石蟹、正田	生活環境課 ☎⑦6124
17日(土)	「流域高校生絵画展」優秀作品展(4月25日まで)	10:00~17:00	まなび広場にいみギャラリー	生涯学習課 ☎⑦6110
18日(日)				
19日(月)	狂犬病予防注射	10:00~11:35	大佐	生活環境課 ☎⑦6124

※社協=新見市社会福祉協議会



ほうこう

# 新見の 伝承料理



## ほうこう団子

### 【作り方】

- ①ほうこうをゆでる。少し固いものはタンサンを入れてゆでる。
- ②①を水に半日浸け、アクを抜き、しっかり水気を絞る。
- ③団子の粉は、軽くむすびになる程度に水で練り、蒸す。
- ④③とよく絞ったほうこうを一緒につく。
- ⑤④で丸めたあんこを包む。

<b>【材料】</b>	<b>【4人分】</b>
団子の粉	100g
ほうこう	450g
(固く絞ったもの)	
タンサン	必要であれば
あんこ	適量

本コーナーは『にいみの食文化の継承』(新見市栄養改善協議会(谷村悦子会長)から抜粋して掲載します。



発行 新見市報道委員会  
編集 新見市総務部秘書広報課  
令和3年4月1日発行 第193号

〒718-8501 岡山県新見市新見310番地3  
TEL(0867)72-6111(代表)  
E-mail niimishi@city.niimi.jp



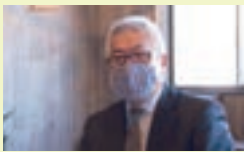
HP <https://www.city.niimi.okayama.jp/>  
FB <https://www.facebook.com/city.niimi.okayama/>



Facebook



## 新見市の番組を『にいみiチャンネル』で放送中 4月



学校連携コーディネーター



新見市で林業を極める

### ●放送曜日・時間 (各30分枠)

【月・水・金・日 21:30~】

- ・にいみロコモ体操
- ・学校連携コーディネーター
- ・ふるさとにいみ応援基金 ほか

【火・木・土 21:30~】

- ・にいみロコモ体操
- ・**新**新見市で林業を極める (4/1~)
- ・ニュースポーツ
- ~ラダーゲッター編~ ほか

### 【毎日放送 9:30~・15:30~】

- ・にいみロコモ体操
- ・GO!GO!にーみんPV
- ・ホームでしようフレイル予防

### ●一部インターネットでもご覧になれます!

**新見市の番組動画** **検索**

※番組内容などは都合により変更になることがあります。

【問い合わせ先】秘書広報課 ☎@6190

## 市税・保険料

■固定資産税・都市計画税 1期

納期限▶4月30日(金)

### ★人口()は前月比

総人口 28,336人(-27)  
男 13,570人(-28)  
女 14,766人(+1)

出生13人 転入60人  
死亡48人 転出52人

世帯数 12,731世帯(+30)  
(令和3年2月26日現在)

★市役所  
岡山県新見市新見310番地3

★位置  
北緯34度58分38秒  
東経133度28分13秒

★面積  
793.29平方キロ

★市の生きもの 千屋牛

★市の花 アテツマンサク

★市の木 ピオーネ

## 新見市の概要



この広報紙は、環境にやさしい植物油インクを使用しています。



この印刷の一部には、水質保全に有効な水なし印刷方式を採用しています。

この広報紙は、再生紙を使用しています。