

市報

に い み

Public Relations Niimi

6
2022
No.207



特集 災害から命を守る

- P 7 叙勲おめでとうございます
- P 19 今月の相談窓口
- P 20～ 共生高校・新見高校

5月15日、防災公園多目的広場内操法訓練場で、令和4年度新見市消防操法大会が開催されました。

この会場では初開催となった今回、実際に放水する水出し操法が初めて行われました。

出場選手は、日ごろの練習の成果を発揮し、標的に向かって勢い良く放水していました。

災害から命を守る



令和3年度避難所運営訓練の様子

これからの季節は、梅雨前線や台風などにより長雨や大雨になる可能性が高くなります。

近年では、全国的に風水害や土砂崩れなど、市民生活に大きく影響を及ぼす災害が発生しています。本市でも平成30年7月の西日本豪雨や9月の台風第24号、さらに令和元年9月の集中豪雨により、大きな被害が発生しました。

災害はもはや人ごとではありません。災害は発生を予測することも、被害を完全に防ぐことも困難です。しかし、被害をできる限り少なくすることは可能です。自分自身や家族の命を守るために、できる対策をあらかじめとっておくことが重要です。これから台風や豪雨による災害の発生が想定される中、市民の皆さんが、「自分たちの命は自分たちで守る」という心構えを持って災害に備えてください。

【問い合わせ先】

総務課 ☎⑦6205

事前準備

地域の災害リスクを確認しよう！



防災マップは、災害に対する備えの強化や災害時の避難などの自主的な行動を支援することを目的に、災害危険区域（土砂災害警戒区域や洪水浸水想定区域など）の危険度や指定避難所などの情報を地図上に表したものです。

このたび、本市では新たに岡山県の災害危険区域の変更を反映した「新見市防災マップ（新見防災）」を作成しました。

以前の冊子型（A4サイズ）のものからポスター型（A1サイズ）に変更し、表には情報面を、裏には地図面を掲載しました。また、市内を13地域に分割し、お住まいの地域の地図を大きく表示することで、市民の皆さんにより分かりやすく、見やすいようにしています。

この防災マップで日ごろから災害の危険性を認識し、事前に指定避難所の場所や安全な避難経路を確認しておくことで、災害に備えるとともに、災害時には迅速な避難ができるようにしておきましょう。



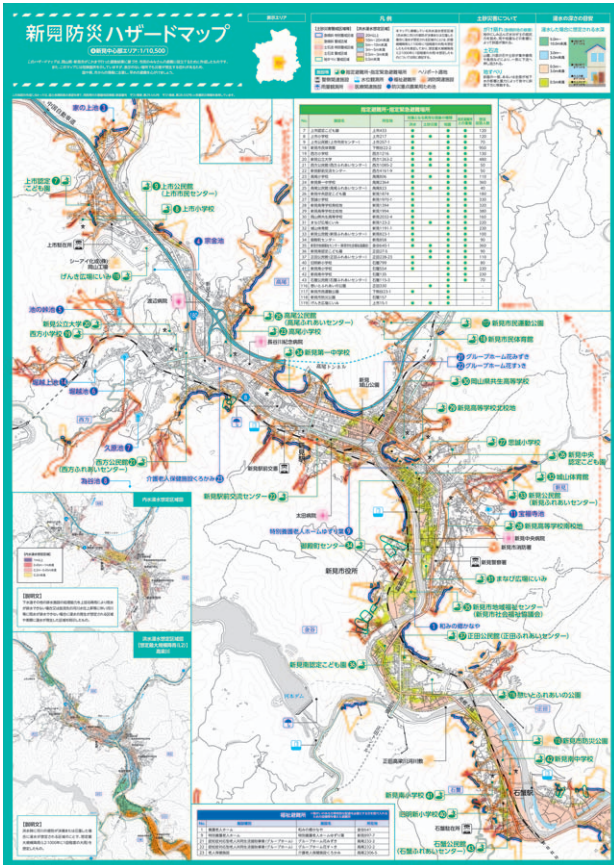
【市ホームページ】
新見市防災マップ



【YouTube市公式チャンネル】
「新見市防災マップが見やすくなりました」公開中

防災マップの確認方法

地図面



地域ごとの地図に災害危険区域などを表しています。枠外にある凡例を参考に、自宅付近の土砂災害警戒区域や洪水浸水想定区域などを確認しましょう。また、指定避難所・福祉避難所の位置や一覧表などを掲載しています。

情報面

1 各災害の特徴と対処法

大雨・洪水

●とるべき行動

- 危険な場所に近づかない
- 避難指示で速やかに避難する
- 防災マップで危険箇所を確認する

地震

●とるべき行動

- 落ち着いて自分の身を守
- 揺れがおさまったら火の付
- 電気のアレカーを切る
- ドアを開けて逃げ道を確

2 避難情報・警戒レベル

市では、災害が発生する危険が高まった場合に、区域と対象者を示して避難情報を発令します。また、避難情報は災害発生時の危険度を直感的に理解し避難行動が取れるように、5段階の「警戒レベル」を用いて伝えます。

警戒レベル	市からの避難情報	住民がとるべき行動
5	緊急安全確保	命を守るための最善の行動を!!
警戒レベル4までに危険な場所から必ず避難!!		
4	避難指示	全員 避難
3	高齢者等避難	高齢者等 は避難 他の住民は準備
2	大雨・洪水・注意報 (気象庁)	避難に備え、ハザードマップなどにより自らの避難行動を確認
1	早期注意情報 (気象庁)	災害への心構えを高める

※警戒レベル5「緊急安全確保」は、市が災害の状況を確実に把握できるものではない等の理由から、必ず実施する義務ではありません。

防災・減災に関する必要な情報が掲載されていますので、避難情報や非常持ち出し品などを確認しましょう。また、地域によっては新たに、ため池浸水想定区域図やダム下流域浸水想定図などを掲載しています。

土のうの提供

大雨に備えて、土のう袋と土を提供しています。ご利用ください。

日時 8時30分～17時
(土・日曜日、祝日を除く)

- 場所**
- 下水道課 ☎⑦6138 (正田330-62)
 - 大佐支局 ☎⑧2111
 - 神郷支局 ☎⑨6111
 - 哲多支局 ☎⑩2111
 - 哲西支局 ☎⑪42111

- 提供方法**
- ①下水道課または各支局で受け付けをする。
 - ②土のう袋を受け取る。(1世帯につき20袋以内)
 - ③土のう袋に土を詰めて持ち帰る。

※災害が予測されるときには休日でも提供します。その際は告知放送などでお知らせします。
※持ち帰った土のうは各自で処分してください。

情報収集

国や県、市から発信する災害関連情報などを次の方法で入手することができます。事前に登録が必要なものなどもありますので、あらかじめ情報収集手段を確認しておきましょう。

テレビから入手

ニュース報道やデジタルデータ放送（リモコンの「d」ボタンを押す）から、また「にいまiチャンネル」からもリアルタイムで情報を入手することができます。（気象情報、観測情報、避難情報、河川カメラ映像など）

パソコン・携帯電話・スマートフォンから入手

新見市ホームページ

市内の避難情報や防災関連リンク集などの防災情報を確認できます。

<https://www.city.niimi.okayama.jp>



おokayama防災ポータル

県内の気象情報や雨量情報などをリアルタイムで確認できます。

<https://www.bousai.pref.okayama.jp>



国土交通省 川の水位情報

全国の河川水位情報、河川カメラ情報などをリアルタイムで確認できます。

<https://www.river.go.jp>



気象庁ホームページ

台風情報、雨雲の動き、キキクル（危険度分布）などをリアルタイムで確認できます。

<https://www.jma.go.jp>



新見市河川監視カメラ

市内8カ所に設置したカメラで河川の様子を確認できます。（平常時の様子も確認できます）

https://www.city.niimi.okayama.jp/kurashi/kurashi_detail/index/242



岡山県道路規制情報

国道・県道の道路交通規制情報が確認できます。

<http://dosei.pref.okayama.jp>



アプリから入手

プッシュ通知でいち早くお知らせします

新見まちナビ

市が発表する避難情報などをお知らせします。



Android



iPhone

Yahoo!防災速報

緊急地震速報や豪雨予報をはじめ、市からの情報などをお知らせします。



Android



iPhone

停電情報（中国電力ネットワーク）

突然の停電情報などをお知らせします。



※(株)吉備ケーブルテレビ、ヤフー(株)、中国電力ネットワーク(株)は新見市と災害協定を締結しています。

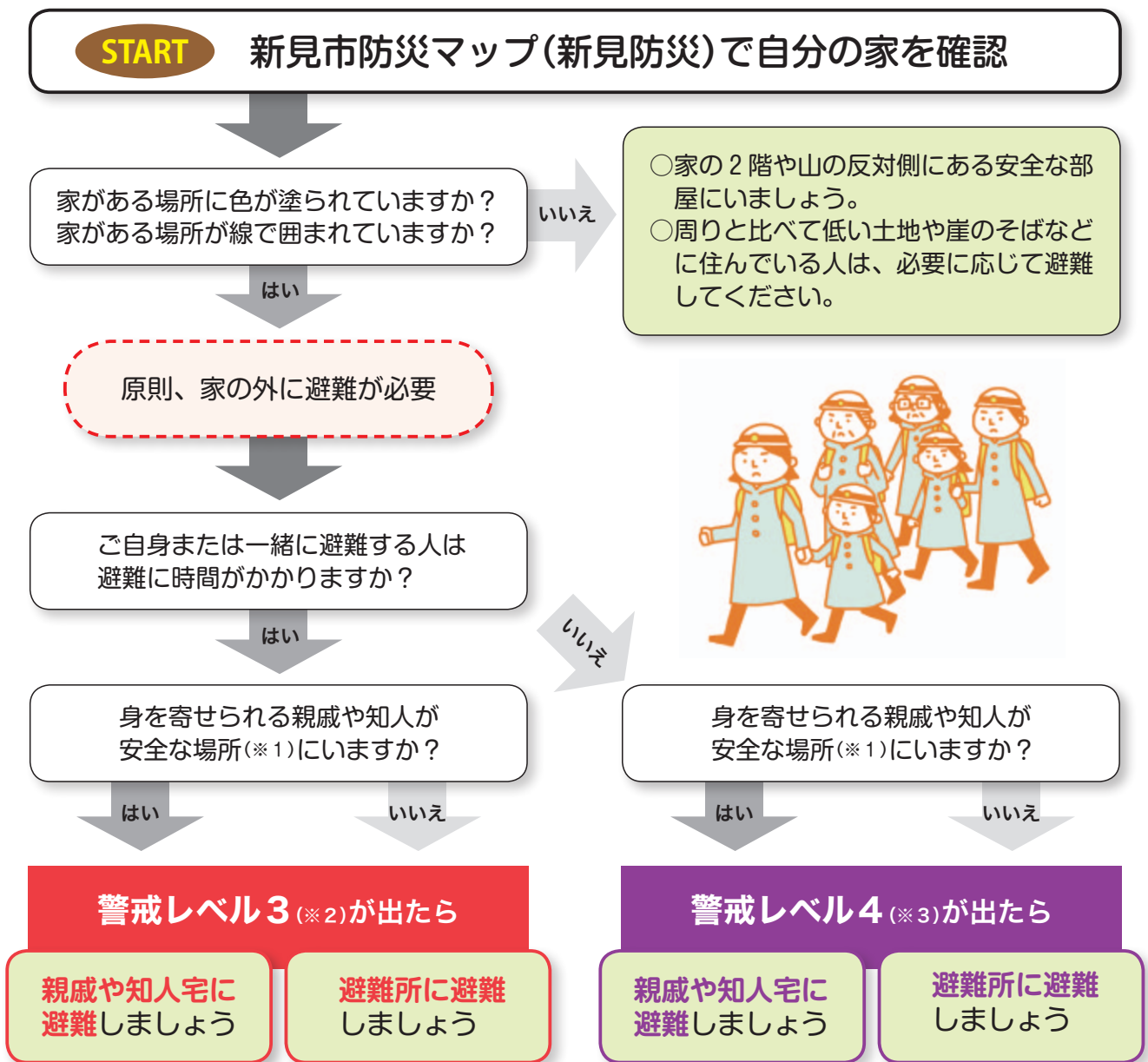
避難行動

避難行動を事前にチェック

新型コロナウイルス感染症が流行していても、災害の危険が迫れば迷わず避難してください。避難所は感染症対策を徹底し運営しています。

ただし、市が指定した避難所へ行くことだけが避難ではありません。避難とは、「難」を「避」けることです。フローチャートを参考に行動してください。

避難行動判定フロー



※1 防災マップで安全かどうかを確認しましょう

※2 警戒レベル3＝高齢者等避難

※3 警戒レベル4＝避難指示

山地災害から身を守るために

梅雨・台風シーズンは、暴風・豪雨による山腹の崩壊や土石流が発生するなど、山地災害の危険性が高まります。山地災害の恐れのある地区がどこにあるかを知っておくことは、災害に備えるために非常に大切です。身近に危険な箇所がないか、日ごろから防災マップなどで確認しておきましょう。



ため池の管理

近年、台風やゲリラ豪雨などにより全国的にため池が被災し、下流域の農地や家屋などに大きな被害をもたらしています。

このような災害を未然に防ぐために、日ごろから堤体の草刈りや点検などを心掛けてください。

また、大雨が予想されるときは、事前に水位を下げしておくなど十分注意してください。

ため池の異常を発見した場合や改修要望などがある場合はご相談ください。

災害復旧事業

大雨、洪水などにより被災した農地や農業用施設について、適用条件を満たした場合は、復旧工事を行うことができます。復旧工事を希望する場合は、被災後速やかに、農業畜産振興課または各支局へ申し出て下さい。

適用条件

該当農地・施設がある地区で、24時間に80ミリメートル以上の雨量、または1時間に20ミリメートル以上の雨量があった場合で、次の農地・施設。

- ① 耕作面まで被災した農地
- ② 農業用施設（複数の受益者がいる農道・水路など）が被災し機能しない状態のもの

受益者分担金

農地農業用施設災害復旧工事には、受益者分担金が必要です。

【問い合わせ先】

・ 農業畜産振興課 ☎6135
・ 各支局

8つの危険信号に注意

次の危険を察知したら、その場所に近づかないようにし、林業振興課までご連絡ください。

- ① 川が濁り、木の枝などが混ざり始めた
- ② 雨が降り続けているのに川の水位が下がった
- ③ 山の木が傾いたり、斜面に亀裂が走った
- ④ 山の斜面から石が転がり落ちてきた
- ⑤ 今まで枯れたことのない湧き水が止まった
- ⑥ 湧き水の量が急に増えた
- ⑦ 普段澄んでいる沢や井戸の水が濁ってきた
- ⑧ 地鳴りの音が聞こえてきた

【問い合わせ先】

林業振興課 ☎6134



6月は土砂災害防止月間

これから梅雨や台風など雨の多い時期に入ります。土砂災害を防止するため、さまざまな対策が行われていますが、必ずしも十分ではありません。

被害を最小限にするためには、一人ひとりが気象情報などに注意して早めに避難することが大切です。

大雨の情報に注意

長雨や大雨で危険だと思ったら、早めに避難しましょう。

土砂災害の多くは雨が原因で起こります。1時間に20ミリメートル以上、または降り始めてから100ミリメートル以上の降水量になったら十分な注意が必要です。

また、最近短時間で局所的に降るゲリラ豪雨も増えていきますので、普段から避難経路の確認を行うなど災害に備えた準備を行きましょう。

土石流からの避難方法

土砂の流れる方向に対して横方向に避難しましょう。土石流は速度が速いため、流れを背にして逃げることは不可能です。

【問い合わせ先】

・ 建設課 ☎6131
・ 各支局

叙勲おめでとうございます



旭日双光章
元新見市代表監査委員
長江 勝美 さん
(哲多町矢戸・80歳)

平成13年10月、哲多町代表監査委員に任命され、平成17年3月までの約3年6カ月間在職されました。また、新市発足後の平成17年5月、新見市代表監査委員に任命され、令和3年5月までの16年間、通算19年6カ月間の長きにわたり在職されました。

その間、財政の健全化・合理化に努められ、地方自治の発展、住民福祉の向上に多大な貢献をされました。



旭日単光章
新見市農業委員会会長
逸見 力士 さん
(法曾・78歳)

平成17年7月、新見市農業委員会委員に当選し、担い手の育成や、農

業者からの相談に親身に応じるなど農業の普及に尽力されています。さらに平成23年7月からは農業委員会会長に就任され、現在に至るまで農業委員会の代表として常に農業者の視点に立ち、円滑な委員会運営を心掛け、農地などの適正な利用と農家の地位向上を念頭に置き、農地行政に努められています。



瑞宝単光章
元新見市消防司令
松浦 清一 さん
(神郷油野・67歳)

昭和48年、阿新広域事務組合に消防士として採用され、平成18年から新見市消防司令、平成25年からは新見市消防司令兼消防本部長として、42年間の長きにわたり職務を全うされました。

数々の困難な現場でも適確に状況を判断し、懸命な活動を行ったほか、総務事務にも熱心に取り組み、自治体消防の発展に尽力されました。

おでかけ市長室を開催しました



4月21日、まなびの森新見図書館で新見ロータリークラブ（三上幸恵会長）とのおでかけ市長室を開催しました。

公共交通や空き家活用推進事業、竹の谷蔓牛の保存に向けた取組などについて意見交換を行いました。

おでかけ市長室を希望する団体などは秘書広報課までご連絡ください。

【問い合わせ先】 秘書広報課 ☎@6190

にーみん食ーぽんの利用再開

令和3年度に実施した「プレミアムにーみん食ーぽん」事業で、未使用のまま保管されている「にーみん食ーぽん・プレミアムにーみん食ーぽん」の利用を再開しました。

払い戻しはできませんので、必ず期限までにご利用ください。

なお、新たに販売は行いません。

利用期限 7月31日(日)



◀にーみん食ーぽん

▼プレミアムにーみん食ーぽん



【問い合わせ先】

- ・ 商工観光課 ☎@6137
- ・ 新見市観光協会 ☎@1177

新型コロナウイルス感染症に関するお知らせ

**新型コロナウイルス
追加(4回目)接種始まる!**

ワクチン接種による、新型コロナウイルスへの感染や重症化の予防効果は、時間の経過とともに低下するとされています。

新型コロナウイルスの追加(4回目)接種について、接種可能となった人から順次接種券を発送します。

4回目接種対象者

3回目のワクチン接種完了から5カ月を経過した人で、次に該当

4回目接種券発送スケジュール(予定)

3回目接種日	発送予定日
令和3年12月31日まで	発送済み
令和4年1月1日～6日	6月6日(月)
令和4年1月7日～13日	6月13日(月)
令和4年1月14日～20日	6月20日(月)
令和4年1月21日～27日	6月27日(月)
令和4年1月28日～2月4日	7月4日(月)
令和4年2月5日～2月11日	7月11日(月)
令和4年2月12日～2月19日	7月19日(火)
令和4年2月20日～2月25日	7月25日(月)

する人

① 60歳以上の人

② 18歳以上60歳未満で基礎疾患を有する人、その他重症化リスクが高いと医師が認める人(以下「60歳未満の基礎疾患を有する人など」)

使用するワクチン

mRNAワクチン(ファイザー社製または武田/モデルナ社製)を使用します。

なお、武田/モデルナ社製は3回目接種と同様、接種量が初回接種の半量となります。

3回目接種券発送スケジュール(予定)

2回目接種日	発送予定日
令和3年11月15日まで	発送済み
令和3年11月16日～12月31日	6月6日(月)
令和4年1月1日～31日	7月4日(月)
令和4年2月1日～28日	8月1日(月)

※発送予定日から1週間以上経過しても接種券が届かない場合はお問い合わせください。

60歳未満の基礎疾患を有する人などへの接種券交付方法

基礎疾患などがあることの申出書(自己申告)を提出された人へのみ接種券を交付します。

申出書は、3回目接種完了から4カ月を経過した人に対し順次発送しますので、基礎疾患などがあり4回目接種を希望する人は、同封の返信用封筒で提出してください。

予約方法

接種券が届いた人から予約できます。詳しくは、接種券送付の際に同封しているチラシをご確認ください。

追加(3回目)接種の接種間隔が変わります

新型コロナウイルスの3回目接種は、これまで2回目接種完了から少なくとも6カ月を経過した後でしたが、ファイザー社製および武田/モデルナ社製ワクチンに関して、5カ月に短縮されました。これに伴い、6月以降は2回目

接種完了から5カ月を経過した人に、順次接種券を発送します。

初回(1・2回目)接種も引き続き実施しています

これまでワクチン接種を受けていない人でも、引き続き市内医療機関で初回接種が可能です。予約は、新見市新型コロナウイルスワクチン接種コールセンターまでご連絡ください。

転入した人は手続きを

市外でワクチン接種を受けた後に転入した人は、接種履歴が確認できないため、追加(3・4回目)接種の接種券がお手元に届きません。

接種済証など接種履歴が確認できるものを持参の上、健康医療課で手続きを行ってください。

【問い合わせ先】

・新見市新型コロナウイルスワクチン接種コールセンター
☎ 0120-860-370
(平日: 8時30分～17時30分)
・健康医療課 ☎ 76129

求む！新見を愛する人

新見市職員募集



令和5年4月採用予定の職員採用試験を実施します。

申込期限 6月30日(木) 必着

第1次試験

○試験日 7月17日(日)

○場 所 市役所南庁舎

第1次試験後のスケジュール(予定)

第1次試験合格発表 8月5日(金)

第2次試験 8月29日(月)、30日(火)

第2次試験合格発表 9月9日(金)

募集職種など

募集職種 〔試験区分〕	受験資格	採用予定 人 員
事務職 〔大卒程度〕	昭和62年4月2日以降に生まれた人で、学校教育法に基づく大学（短期大学を除く）を卒業した人または令和5年3月31日までに卒業見込みの人	5人程度
土木技術職 (兼事務職) 〔大卒・高専卒〕	昭和62年4月2日以降に生まれた人で、学校教育法に基づく大学、短期大学、高等専門学校などで土木（農業土木を含む）系学科を履修し卒業した人または令和5年3月31日までに卒業見込みの人	若干名
保健師 (兼事務職)	昭和62年4月2日以降に生まれた人で、保健師の資格を有している人または令和5年3月31日までに取得見込みの人	若干名

その他

- 試験実施要項・受験申込書は、総務課および各支局に備え付けているほか、市ホームページからダウンロードできます。
- 申込方法など、試験の詳細は試験実施要項をご覧ください。

9月実施の採用試験

一部の専門職、高卒者（令和5年3月31日までに卒業見込みの人を含む）、障がい者などを対象とした採用試験は、9月18日(日)に第一次試験を実施する予定です。

詳細は市報にいみ8月号でお知らせします。

【申し込み・問い合わせ先】

〒718-8501 新見310-3

総務課 ☎@6204



市ホームページ
はこちら



電子申請
はこちら

マイナンバーカード交付申請を支援 お近くの会場へお越しください

マイナンバーカードは、公的な本人確認書類として使用できる顔写真付きのカードで、健康保険証として使用できます。

各支局でオンライン申請の支援を行いますので、ぜひこの機会に申請してください。

日 時	場 所
7月5日(火)10時~14時	哲西支局
7月7日(木)10時~14時	哲多支局
7月12日(火)10時~14時	神郷支局
7月14日(木)10時~14時	大佐支局

必要なもの

○マイナンバーカード交付申請書
(お持ちでない場合は再発行します)

○本人確認書類(運転免許証、パスポート、在留カードなど顔写真付き身分証明書1点または、健康保険証、年金手帳、学生証、介護保険被保険者証など2点)

コンビニ交付サービス開始

マイナンバーカードを利用して、全国のコンビニなどで住民票の写しや印鑑登録証明書が取得できるようになりました。

利用できる時間帯

6時30分から23時まで
※店舗の営業時間内。システムメンテナンス時を除く。

利用できる店舗

セブンイレブン、ローソン、ファミリーマート、イオン、マルナカなどのマルチコピー機設置店

利用できる人

新見市に住居登録があり、マイナンバーカードをお持ちの人
※利用時に申請者本人であることを証明するため、利用者証明用電子証明書の暗証番号(数字4桁)の入力が必要です。

電話予約による住民票の写しなどの時間外交付は、令和5年3月末日で終了します。

【問い合わせ先】

市民課 ☎6121

6月は環境月間 環境にやさしい生活を

6月5日は、1972年にストックホルムで開催された「国連人間環境会議」を記念して定められた「環境の日」です。

また、6月は環境保全について理解と関心を深める「環境月間」です。

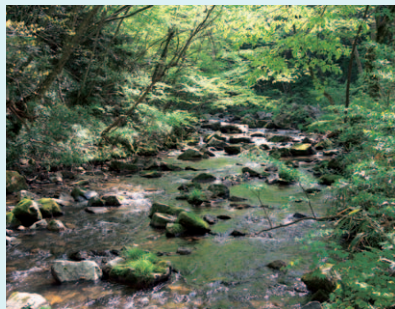
地球温暖化対策や自然環境の保全、循環型社会の形成など、私たちが取り組むべき課題はたくさんあります。普段の生活の中でできる身近な取組から始めましょう。

取組の例

- 使用していない部屋の電気は消す
- 使用していない電化製品はコンセントから抜き待機電力を減らす
- 洗顔や歯磨き、食器を洗う時は水を流しっぱなしにしない
- 食べ残しをせず、賞味期限、消費期限を正しく理解し、食品ロスを減らす
- できるだけ公共交通機関を利用する

環境にやさしい生活を心掛けましょう。

新見市の美しい自然



御洞溪谷



荒戸山



【問い合わせ先】

環境課 ☎6124

心身障がい者やひとり親家庭の 医療費受給資格証の更新を

心身障がい者や、ひとり親家庭の医療費の一部を助成する医療費受給資格証の有効期限は6月末です。受給資格証をお持ちの人には、6月上旬に更新申請書を送付しますので、手続きを行ってください。

【問い合わせ先】

心身障害者医療費助成
福祉課 ☎⑦6126
ひとり親家庭等医療費助成
子育て支援課 ☎⑦6115

	心身障害者 医療費助成	ひとり親家庭等 医療費助成
対象者	次のいずれかに該当する人 ①1級または2級の身体障害者手帳を所持している人 ②療育手帳Aを所持している人 ③3級の身体障害者手帳と療育手帳Bの両方を所持している人 ※所得制限により対象にならない場合があります。 ※65歳以上で新たに①から③に該当した場合は対象になりません。	所得税が非課税で、次のいずれかに該当する人 ①ひとり親家庭の親および児童 ②父母のいない児童およびその児童を養育している配偶者のいない人 ※児童とは18歳未満の人です。ただし、高等学校に在学中の人は卒業まで対象となります。 ※18歳未満の人は子育て支援医療費が優先となります。
申請場所	福祉課、各支局・市民センター	子育て支援課、各支局・市民センター

受講者募集！普通救命講習

いざというときに、適切な応急手当ができる
と命が助かる可能性が高まります。大切な命を守るため、救命方法を学んでみませんか。

日時 6月25日(土) 13時～16時30分

場所 市役所南庁舎3階大会議室

定員 30人

内容

- 心肺蘇生法（成人）
- AEDの使い方（成人）
- 異物除去法（成人）
- 搬送法
- 止血法

対象 中学生以上

申込方法 消防署に電話でお申し込みください。

申込期限 6月18日(土)

※定員になり次第締め切ります。



【申し込み・問い合わせ先】消防署 ☎⑦2810

児童手当制度の一部改正

現況届の提出が原則不要に

令和4年度からは、一部の人を除き、現況届の提出が不要になります。現況届の提出が必要な人へは、6月の支払通知に同封して送付します。

現況届が必要な人

- 無戸籍児童に係る受給者
- DV被害者 ○離婚協議中の人 など

提出期限 6月30日(木)

提出先 子育て支援課、各支局・市民センター
※期限までに提出がない場合は、6月分以降の手当が受けられなくなります。

※現況届には書類の添付が必要な場合があります。

所得制限限度額の創設

児童手当に所得制限限度額が創設され、令和4年6月分から特例給付を受けられなくなる場合があります。該当する人には、所得を審査した後、受給事由消滅通知書を送付します。

※翌年以降、所得の減少などにより、再度支給対象となる場合があります。

【問い合わせ先】子育て支援課 ☎⑦6115

男女共同参画週間 性別関係なく活躍できる社会へ

6月23日から29日までは
男女共同参画週間

「あなたらしい」を築く、
「あなたらしい」社会へ

第4次にいみ男女共同参画プランに掲げる『男女が共に輝き いきいきと活躍できるまち』の実現を目指して、女性参画の促進やワーク・ライフ・バランスの推進、暴力の防止と根絶に向けた取組など、各種施策や啓発活動を行っています。

男性と女性が、職場や学校、地域、家庭などで、それぞれの個性と能力を十分に発揮することができる男女共同参画社会を実現するためには、皆さん一人ひとりの取組が必要です。この機会に男女のパートナーシップについて考えてみませんか。



新見市男女共同参画プラザを ご存じですか

男女共同参画社会の実現を目指し、情報提供や相談窓口の拠点として「新見市男女共同参画プラザ」を設置しています。

対人関係や家庭のこと、配偶者やパートナーからの暴力（DV）、セクシャルハラスメントや就業のことなど、さまざまな悩みについて女性相談員が解決のお手伝いをしています。秘密は固く守られますので、困ったときはご相談ください。



また、男女共同参画に関する情報紙の閲覧や図書の出し入れも行っていきます。ぜひお立ち寄りください。

開設日時 毎週水・木・金曜日
(祝日・年末年始を除く)

9時15分～17時15分

場所 新見公民館3階(新見823-1-1)

相談方法

○電話相談 ☎⑦6159

○来室相談

※可能な範囲で電話予約をしてください。

○インターネット相談

※市電子申請サービスで受け付けます。詳しくは市ホームページをご確認ください。



ホームページ
はこちら

【問い合わせ先】

総合政策課 ☎⑦6143

受講者募集 男女共同参画出前講座

地域おこし協力隊の櫻井耀氏から、男女共同参画をテーマに、滞在経験のある米国や本市での経験を踏まえて講演いただきます。

日時 6月9日(木)

10時～11時30分

場所 市役所南庁舎3階大会議室

講師 櫻井 耀 氏(地域おこし協力隊)

演題 「さあさって笑顔になれ！」



申込方法 申し込みは不要です。直接会場へお越しください。
受講料 無料

【問い合わせ先】

総合政策課 ☎⑦6143

快適な生活と環境のために下水道

下水道へ接続を

下水道は、汚水の処理による生活環境の改善および公共用水域の水質保全という機能を果たすものです。豊かな自然を守り、快適な生活環境を築くために、供用開始となっている公共下水道（特定環境保全公共下水道を含む）、農業集落排水などの集合処理の区域では、水洗便所への改造や台所、浴室の宅内排水設備工事を行い、下水道へ早期に接続しましょう。

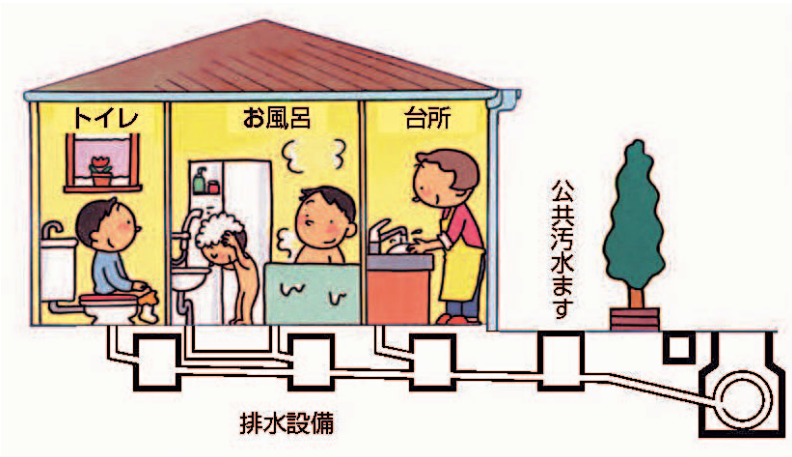
合併処理浄化槽の設置を

市は、集合処理区域以外の地区で、水質浄化を目的とした合併処理浄化槽設置事業を推進しています。まだ設置していない世帯は、早期に設置しましょう。希望する人はお申し込みください。

対象建物

専用住宅または住宅部の面積が全体の2分の1以上の店舗併用住宅
※浄化槽設置完了後、1年以内に宅内排水設備工事をしてください。

分担金（1戸当たり）
5～10人槽 30万円



使用料（一般住宅1カ月当たり）
基本額 1650円
※世帯員1人につき550円を加算します。
※申込受付は随時していますが、浄化槽設置時期についてはお問い合わせください。

下水道使用人数に 変更があったら届け出を

公共下水道区域外で下水道や浄化槽を利用する世帯の使用料は、毎月1日現在の住民登録された世帯人数などにより算定します。

年度途中に転入や転出などで世帯人数に変更があった場合は、届け出を行ってください。

また、施設入所などにより、実際に居住されていない場合は減員できるとありますが、下水道課へお問い合わせください。

更新手続きをお忘れなく

施設入所などで世帯人数変更の届け出を行った世帯でも、その年の年度末で期限が切れます。継続を希望される場合は、来年2月ごろに更新案内文書を送りますので、必ず更新の手続きを行ってください。

【問い合わせ先】

- 下水道課（新見・神郷・哲多地区）
☎ 6138
- 大佐支局 ☎ 2112
- 哲西支局 ☎ 2112

下水道排水設備指定工事店 受付開始

下水道の排水設備工事は、指定工事店でなければ施工できません。市の公共下水道などの排水設備工事を施工しようとする工事業者は、下水道排水設備指定工事店の指定を受ける必要があります。本年度は次の内容で受け付けます。

指定の要件

- 下水道排水設備工事責任技術者が1人以上専属していること
 - 工事の施工に必要な設備および器材を有していること
 - 県内に営業所があること
 - 市税などを完納していること
- 受付期間
6月30日(木)まで
8時30分～17時
※閉庁日を除く

【申し込み・問い合わせ先】

下水道課 ☎ 6138



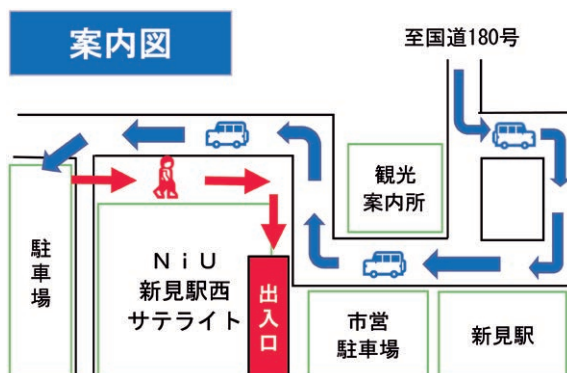
エヌアイユー

NiU新見駅西サテライト

4月17日、新見駅西学生居住施設えきよこ1階に、新見公立大学の施設として「NiU新見駅西サテライト」がオープンしました。

この施設は、地域共生の理念に基づき「大学を活かすまちづくり」を推進するため、にぎわいと交流を創り出し発信する「子ども中心の多世代交流広場」、「集い愛される街中交流広場」として整備しました。

誰もが気軽に集い・楽しみ・充実感を味わえる施設を目指して、大学生が中心となり、大学と市民と行政が一体となって協議を進めました。今後も、市民ボランティアの皆さんと協働しながら、よりよい運用を目指します。どうぞご期待ください。



スタディラウンジ「ゆめラウ」

カフェのような雰囲気の中で、学びと食を介した交流の場



子ども交流広場「ひだまり」

子どもを中心とした、新しい形の多世代交流広場



発達支援センター「なごみ」

幼児期から青年前期の子どもと保護者などへの専門的支援の場



利用方法は、本格運用段階に入り次第、市報にいみや大学ホームページなどでお知らせします。

【問い合わせ先】 新見公立大学地域共生推進センター NiU新見駅西サテライト ☎0610

【問い合わせ先】

〒718-8585
西方1263-2
新見公立大学総務課
☎0634



ホームページ
はこちら

○ 申込方法や給与などの詳細は、試験実施要項をご覧ください。

○ 試験実施要項、受験申込書は、新見公立大学総務課に備え付けているほか、新見公立大学ホームページからダウンロードできます。

○ その他

試験実施要項

試験場所 新見公立大学

申込期限 6月22日(水)必着

第一次試験日 7月17日(日)

募集職種 事務職

採用予定人員 若干名

受験資格 平成4年4月2日以降

に生まれた人で、学校教育法に基づき大学（短期大学を除く）を卒業した人または令和5年3月末日までに卒業見込みの人

令和5年4月採用予定の職員採用試験を実施します。

公立大学法人新見公立大学では、

令和5年4月採用予定の職員採用試験を実施します。

新見公立大学職員募集

羅生門ガイド養成講座の受講者募集

羅生門のガイドになりませんか

天然記念物羅生門を中心とした、新見市の自然や歴史、文化を学び、観光や教育などを目的としたガイドを養成します。

必要数の講座を受講した人に、認定証書を交付し、原則認定ガイドとして活動していただきます。

対象

○市内在住者 ○16歳以上

募集定員 30人程度（多数の場合は抽選）

受講料 無料

※資料代などの実費がかかる場合があります。

申込方法 氏名、住所、電話番号、年齢をご記入の上、ファクス、メールまたは電話でお申し込みください。

申込期限 6月10日(金)

その他

○午前・午後と講座が続く場合は昼食をご用意ください。

○詳細は市ホームページをご覧ください。

○すでにガイド認定を受けており、スキルアップを目指す人も申込可能です。

【申し込み・問い合わせ先】

生涯学習課 ☎⑦6148 FAX⑦6120

✉s-gakushu@city.niimi.lg.jp



市ホームページ
はこちら

	日時	講座概要	場所
第1回	6月26日(日) 9:00~14:30	オリエンテーション、羅生門のみどころやガイドについて	羅生門・草間公民館別館
第2回	7月3日(日) 10:00~15:10	羅生門の植物やコケについて	羅生門・草間公民館別館
第3回	8月6日(土) 13:00~15:30	羅生門の昆虫と草花について	羅生門
第4回	9月17日(土) 13:00~16:10	サンゴ礁と石灰岩、阿哲台の地形と暮らしについて	草間公民館別館
第5回	10月16日(日) 9:00~12:00	救命講習	草間公民館別館
第6回	11月20日(日) 13:00~16:10	ガイドの技術とリスクマネジメントについて	草間公民館別館
第7回	12月18日(日) 10:00~12:00	新見市の歴史や文化について	草間公民館別館
第8回	2月26日(日) 13:00~17:30	ガイドシナリオの作成	草間公民館別館
第9回	3月12日(日) 13:00~16:00	ガイド実践、修了式	羅生門・草間公民館別館

※講座の内容などは変更になる場合があります。

第2・3回は市民学習講座として、ガイド活動を希望しない人でも受講可能です。詳しくはお問い合わせください。



【問い合わせ先】
都市整備課
☎⑦6118

団地名	間取り	募集戸数	家賃	備考
西方団地 (西方851-3)	3DK	1	16,000~ 31,500円	物置付 ※注
哲西中央団地 (哲西町八鳥1016-1)	3DK	1	13,500~ 26,500円	※注
金谷団地 (金谷619-9)	3DK	2	14,200~ 28,400円	物置付 ※注

※注：単身で入居を希望する場合は条件があります。

入居を希望する人は、6月15日(水)までにお申し込みください。
なお、所得など入居条件がありますので、詳しくはお問い合わせください。
申込多数の場合は抽選となります。また、期限までに申し込みがなかった場合は、随時募集とします。

市営住宅等入居者募集

令和4年度 いきいき健康アップ教室(前期)

いきいき健康アップ教室の参加者を募集します。
 日ごろ運動不足を感じている皆さん！
 この機会に運動への初めの一步を踏み出してみませんか？



コース名	A	B	C	D	E
	しっかり運動不足解消コース	カラダスッキリ姿勢・体調改善コース	頭も使って骨々・貯筋コース	ダイエット効果抜群!!有酸素運動盛沢山コース	カラダスッキリ運動不足解消コース
曜日	木曜日	金曜日	土曜日	土曜日	日曜日
教室時間帯	【夜】 20:15~21:15	【昼】 13:20~14:20	【朝】 10:30~11:15	【夜】 19:00~20:00	【昼】 13:20~14:20
利用可能時間	教室の前後1時間は、他の設備（トレーニングジム・浴場）も利用できます。				
	19:15~22:00	12:20~15:20	9:30~12:15	18:00~21:00	12:20~15:20
教室情報	エアロビクスやズンバ、ヨガなどの運動を週替わりで行い、しっかり汗をかくことができます。	週替わりでさまざまな運動を行います。姿勢が気になる人におすすめです。いろんな道具も使いながら姿勢美人を目指しましょう。	軽い筋トレや脳トレ、体をほぐしたり伸ばしたり、楽しみながら体を動かします。	エアロビクスやズンバ、サーキットなどの運動を週替わりで行い、しっかり汗をかくことができます。	
おすすめ世代	20~60歳代	40~60歳代	60~80歳代	20~60歳代	20~60歳代
第1回	6月30日(木)	7月1日(金)	7月2日(土)		7月3日(日)
第2回	7月7日(木)	7月8日(金)	7月9日(土)		7月10日(日)
第3回	7月14日(木)	7月15日(金)	7月16日(土)		7月17日(日)
第4回	7月21日(木)	7月22日(金)	7月23日(土)		7月24日(日)
第5回	7月28日(木)	7月29日(金)	7月30日(土)		7月31日(日)
第6回	8月4日(木)	8月5日(金)	8月13日(土)		8月7日(日)
第7回	8月18日(木)	8月19日(金)	8月20日(土)		8月21日(日)
第8回	8月25日(木)	8月26日(金)	8月27日(土)		8月28日(日)

※無料送迎バスの運行はありません。

※各コースとも新型コロナウイルス感染症などの状況により、教室内容を変更する場合があります。

募集要項

6月7日(火)から募集受付を開始します。

参加費	1,000円(全8回分)※初回時にげんき広場で支払い
定員	各コース 18人(先着順)
対象	おおむね20歳以上の市民
場所	げんき広場にいみ(2階スタジオ)
住所	〒718-0005 上市15-1
営業時間	9時から22時まで(日曜・祝日は18時まで)
募集期間	6月7日(火)から6月26日(日)まで

申込方法

げんき広場にいみへ電話または直接受付でお申し込みください。(定休日：毎週月曜日)

申し込みの際は、次の①~⑥をお伝えください。
 ①氏名、②性別、③年齢、④電話番号、⑤住所、
 ⑥希望コース

※申し込みは、1人1コースのみとさせていただきます。

【申し込み・問い合わせ先】

げんき広場にいみ ☎①2168

情報

プラザ

お知らせ

労働保険の年度更新を

事業主の皆さんは、令和4年度労働保険（労災保険・雇用保険）の年度更新を期限までに行ってください。更新に必要な申告書などは、5月末ごろにお送りしています。

更新方法 労働局、労働基準監督署、金融機関の窓口での手続きのほか、電子申請および電子納付による手続きが可能です。
更新期限 7月11日(月)

詳細は年度更新申告書に同封のパンフレットや厚労省ホームページをご覧ください。



ホームページはこちら

労働保険の手続きは電子申請をご利用ください

電子申請は、自宅やオフィスから24時間いつでも申請や届け出が可能です。

また、労働保険料の納付は口座振替や電子納付が便利です。ぜひご利用ください。

電子申請ページ「e-Gov」



電子申請はこちら

労働保険関係手続き（一部を除く）は、Gビズ・Dを利用します。

【問い合わせ先】

厚生労働省労働基準局
☎03-5253-1111



おかやま高梁川流域合同企業説明会

高梁川流域就職面接会等開催事業実行委員会は、新見市をはじめ高梁川流域7市3町の企業で働きたい人を対象とした、約100社が参加する合同企業説明会を開催します。

日時 7月4日(月)、5日(火)
13時～16時30分

対象者

○令和5年3月卒業予定者
○令和6年3月卒業予定者
○その他求職者全般

申込方法 ホームページの申込フォームまたは電話

※当日参加も可能ですが、申込者優先です。

詳細はホームページをご覧ください。



ホームページはこちら

【申し込み・問い合わせ先】

就ナビ新卒・就ナビ転職
(事業受託者 株式会社ビザビ)
☎0120-7710-072
(平日9時30分～17時)

人も、会社も、元気にしよう!

中退共の退職金制度

「中退共」は国がサポートする中小企業のための退職金制度です。

- 安心** 国の退職金制度掛金の一部を国が助成します。
- 有利** 掛金は全額非課税手数料もかかりません。
- 簡単** 外部積立型で管理が簡単退職金試算額などもお知らせ。

○パートタイマーさんも加入できます。
○他の退職金・企業年金制度等との資産移換も可能です。

詳しくはホームページをご覧ください [中退共](#) [検索](#)

独立行政法人勤労者退職金共済機構 **中小企業退職金共済事業本部** TEL (03)6907-1234



募集

新見市文学選奨作品募集

令和4年度新見市文学選奨の作品を募集します。

募集部門 ①小説（随筆、戯曲、児童文学を含む）②詩 ③短歌
④俳句 ⑤川柳 ⑥ジュニアの部（小説、童話、詩、短歌、俳句、川柳など）
応募資格

○市内在住者、出身者、勤務者
○市内で文学活動に参加している人

※ジュニアの部は小・中学生
作品応募締切 7月31日(日)
※当日消印有効

【応募・問い合わせ先】

新見市文学選奨協議会（生涯学習センター団体活動室内）
☎⑦4408



狩猟免許を取得しませんか

狩猟や有害鳥獣の捕獲にわなや銃器を使用する場合は狩猟免許が必要です。

令和4年度は、次の日程で試験が行われます。

試験日程など

開催日	場所	申込期限	申し込み先
7月6日(水)	グリーンヒルズ津山リージョンセンター(津山市)	6月22日(水)	美作県民局 ☎0868-23-1384
8月7日(日)	マービーふれあいセンター(倉敷市)	7月25日(月)	備中県民局 ☎086-434-7052
8月26日(金)	落合総合センター(真庭市)	8月12日(金)	美作県民局 ☎0868-23-1384
9月16日(金)	たいこまるプラザ(高梁市)	9月2日(金)	備中県民局 ☎086-434-7052
12月2日(金)	体験学習施設百花プラザ(岡山市)	11月18日(金)	備前県民局 ☎086-233-9832

【問い合わせ先】

新見地域事務所地域森林課
☎⑦9169

税務職員募集

国税庁は、税務職員を募集します。

受験資格

①令和4年4月1日で、高校または中等教育学校を卒業した日の翌日から起算して3年を経過していない者および令和5年3月までに高校または中等教育学校を卒業する見込みの者
②人事院が①に掲げる者に準ずると認める者

試験の程度

高校卒業程度
申込方法 インターネット申し込み



申し込みはこちら

申込期間 6月20日(月)9時～6月29日(水)
第1次試験

○試験日 9月4日(日)
○試験地 岡山市、鳥取市、松江市、広島市、山口市
○試験種目 基礎能力試験、適性試験、作文試験
○合格発表日 10月6日(木)

詳細は国税庁ホームページをご覧ください。



ホームページはこちら

放送大学入学生募集

放送大学では、10月入学生を募集しています。

10代から90代の幅広い世代の学生が、大学を卒業したい、学びを楽しみたいなどさまざまな理由で学んでいます。

心理学、福祉、経済、歴史、文学、情報、自然科学など約300の幅広い授業科目があり、1科目から学ぶことができます。

資料は無料で差し上げますので、お気軽にご請求ください。

出願期間

○第1回募集 6月10日(金)～8月31日(水)
○第2回募集 9月1日(木)～13日(火)

【資料請求・問い合わせ先】

放送大学岡山学習センター
☎086-1254-19240



不審者情報をメールで受信!

「ももくん・ももかちゃん安心メール」

初夏を迎え、日が長くなり、過ごしやすい季節となりましたが、不審者が増えてくる季節でもあります。

暗い夜道は一人で歩かないなど、防犯意識を持って過ごすようにしてください。

また、岡山県警察では「ももくん・ももかちゃん安心メール」で子どもや女性に対する不審者情報を配信しています。希望する人は、お持ちの携帯電話から、下記の登録用メールアドレスに空メールを送信の上、登録手続きをしてください。

不審者情報を参考にいただき、安全・安心な生活を送ってください。

momo@pref.okayama.jp



メールは
こちらから



【問い合わせ先】

新見警察署生活安全刑事課 ☎@0110

第8回なんでも相談会

高齢者や障がいのある人が安心して地域で生活できるように、弁護士、司法書士、社会福祉士などが法律や福祉などについて無料で相談に応じます。

また、相続に関する研修会も行います。

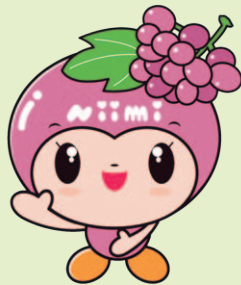
日時 6月25日(土)

○なんでも相談会 13時~16時

○相続に関する研修会 13時~14時

※いずれも事前申し込みは不要です。

場所 地域福祉センター



【問い合わせ先】

新見市社会福祉協議会 ☎@7306

今月の相談窓口

相談内容	相談日	場所	時間	予約	問い合わせ先
心配ごと相談	15日(水)	市役所南庁舎	9:00~12:00		社協 本所 ☎@7306
人権・行政相談	6日(月)	きらめき広場・哲西	9:00~12:00		哲西支局 ☎@2111
	22日(水)	やまびこ広場神郷	9:00~12:00		神郷支局 ☎@6111
人権・行政・登記・法律相談	1日(水)	やまびこ広場神郷	9:00~12:00		神郷支局 ☎@6111
	3日(金)	おおさ総合センター	9:00~12:00		大佐支局 ☎@2111
人権・行政・登記・家庭児童・母子父子相談	15日(水)	市役所南庁舎	9:00~12:00		総務課 ☎@6204
心の健康相談	10日(金)	備北保健所新見支所	15:00~17:00	要	備北保健所新見支所 ☎@5691
法律相談	15日(水)	地域福祉センター	10:00~15:00	要	社協 本所 ☎@7306
なんでも相談会	25日(土)	地域福祉センター	13:00~16:00		社協 本所 ☎@7306
消費生活相談	2日(木)	市役所ふれあい会館	10:30~15:00		交通対策課 ☎@6122
交通事故相談	10日(金)	市役所ふれあい会館	10:00~15:00		交通対策課 ☎@6122
年金相談※	9日(木)	新見商工会議所	10:00~15:00	要	高梁年金事務所 ☎0866@0570
	23日(木)				

※年金相談の予約申込は自動音声案内でご案内します。「1」を選択後、「2」を選択してください。

社協=社会福祉協議会

んでいます!

普通科4コース

建学の精神
天子の才能を伸ばす

自主性を持つ 創造力を持つ 生活力を持つ



岡山県共生高等学校



本校ホームページへ

このページでは共生高校の活動の様子を紹介していきます。

【問い合わせ先】 ☎0526

普通コース

1年生は、共通科目を学び、2、3年生は共通科目と合わせて異文化理解や自然科学などの科目を学びます。私は将来、図書館で働きたいと考えているので、色々な分野の学習に取り組みたいです。共生高校には多くの留学生が在籍しているので国際交流や国際理解なども積極的にやりたいと思っています。在学中に漢検や英検など将来役に立つ資格を多く取得したいと考えています。



1年 ^{さだおか} 定岡 ^{しゅり} 朱里 (新見第一中学校卒業)

メディア情報コース

動画撮影・編集、イラスト描画、アニメーション、eスポーツ、WEBデザイン、プログラミング、ホームページ制作をしながら、パソコンの技術を学んでいます。私はeスポーツ部に所属しています。先輩たちが達成できなかった日本一を目指して日々練習を行っています。



将来は、世界大会に出場したいです。

1年 ^{こばやし} 小林 ^{こうき} 功希 (新見南中学校卒業)

生活アレンジコース

3年間で、調理・被服・保育・福祉など生活に関するさまざまな分野について学びます。ネイルやメイク、ヘアメイクでは専門学校で体験学習ができます。将来美容系の職業に就きたいと思っているので、とても興味があり楽しみです。他にも実習を取り入れた授業も多く、将来役立つ学びの中から、夢の実現を目指しているいろいろなことに挑戦したいと思います。



1年 ^{よしおか} 吉岡 ^{るうか} 琉加 (大佐中学校卒業)

スポーツ科学コース

専攻科目では、ソフトボールを学んでいます。ソフトボール初心者でも努力することにより苦しいこともあります。日々成長していくことが楽しく感じます。また、技術向上はもちろん、礼儀やマナーも同時に身につけています。さらに、日本を代表する選手からの技術指導や、考え方を学べる機会があるので目標を高く設定し、努力していきたいと思っています。



3年 ^{みやもと} 宮本 ^{ゆうと} 湧斗 (新見第一中学校卒業)

※共生高校の相談会などは当日参加可能です。ホームページからお申し込みください。

※新見高校のオープンスクールの詳細は、第1回は6月中旬以降に、第2回は8月下旬以降にホームページに掲載します。

※開校日は年度当初の予定です。内容の変更や入場を制限する場合があります。詳しくは各校のホームページをご覧ください。

高校へ行ってみよう!
~各校の開校日~

新しい自分を 見つける場所



岡山県立新見高等学校



本校ホームページへ

このページでは新見高校の学習活動の様子を紹介していきます。

【問い合わせ先】新見高等学校地域連携担当(戸田) ☎@2260

にいみで学

2校地4学科

普通科

普通科では、中学校までに学習した内容をさらに発展させた学習をしています。普通科といえば「勉強」のイメージが強いと思いますが、「勉強」で得られるものは学力だけではありません。将来必ず必要となる、行動力・対応力・コミュニケーション能力なども得られます。普通科は自分の力を最大限に伸ばすことができる学科です。



2年次生 ^{こさこ} 小迫 ^{ゆいと} 結翔 (新見南中学校卒業)

生物生産科

私は今年鹿児島県で開催される全国和牛能力共進会に向け、牛の調教やブラッシングに日々取り組んでいます。入学後、初めて牛に触れたときは不安でしたが、毎日触れ合うことで不安は無くなりました。今は地域の伝統技術碁盤乗りを練習しています。これからも牛と共に成長していきます。



2年次生 ^{やまうえ} 山上 ^{ゆうな} 侑那 (新見第一中学校卒業)

工業技術科

工業技術科では、実用化できる優れた技術を授業で学ぶことができます。年次を進むにつれて、自分の興味があることに取り組むことができ、いろいろなものづくりを経験することができます。また、在学中にたくさんの資格や検定を取得することができます。とても楽しく、面白い授業を通して、自分の将来へ向けて、どんどん進んでいくことが実感できる学科です。



3年次生 ^{あそ} 阿曾 ^{かんだ} 慣太 (哲多中学校卒業)

総合ビジネス科

私たち総合ビジネス科は、みんな元気でとても楽しいクラスです。総合ビジネス科は無くなってしまいましたが、資格取得に力を入れています。また、将来役立つマナーも学べ、先生方も優しいです。難しい授業もあり、検定前やテスト前は大変ですが、みんなで教え合い頑張っています。校外販売なども行い学べるのがたくさんあります。総合ビジネス科は、日々成長できる面白い学科です。



3年次生 ^{いしくら} 石倉 ^{みれい} 美怜 (新見第一中学校卒業)

6月4日(土)	共生高校 見学相談会	10月9日(日)	共生高校 第2回オープンスクール
7月29日(金)	新見高校 (両校地合同)第1回オープンスクール	10月22日(土)	新見高校 (両校地合同)第2回オープンスクール
8月3日(水)	共生高校 第1回オープンスクール	10月28日(金)	共生高校 創風祭(学園祭)
8月27日(土)・28日(日)	新見高校 (南校地)文化祭	10月28日(金)・29日(土)	新見高校 (北校地)文化祭
10月4日(火)	新見高校 (両校地合同)体育祭	11月13日(日)	共生高校 第3回オープンスクール



三室峡しゃくなげまつり

5/1 元気いっぱい竿を握りしめて

三室総合案内所周辺で、三室峡しゃくなげまつりが開催されました。

この日はヤマメ釣り大会があり、参加した親子連れなどがヤマメを釣り上げようと夢中で楽しんでいました。

5日間にわたって開催されたまつりでは、鮮やかに色付いたしゃくなげのもと、ヤマメの塩焼きや山菜うどんなどの販売も行われ、大いに賑わいました。



初開催! 羅生門さくらまつり

4/30・5/1 ~遊歩道を散策~
まるでピンクのじゅうたん

羅生門さくら公園一帯で、さくらまつりが開催されました。

訪れた家族連れらは、地元のグルメ屋台やコンサート、羅生門ガイドツアーなど「見る・食べる・楽しむ・体験する」でまつりを満喫していました。

メインの遊歩道では、桜の花びらが風に舞う中、陽の光と葉桜の眩しさが美しく映え、この時季ならではの桜並木を楽しむことができました。



新見公立大学 第24回鳴滝祭

5/21・22 学生が一致団結して盛り上げる

鳴滝祭実行委員会(戸田早耶委員長)が中心となって2日間にわたり開催され、多くの方が来場しました。

メインステージでは、サークル・部活動による発表やお笑いライブ、ミス・ミスターコンテストなどの催しが行われました。

また、飲食物を販売する模擬店やバザーもあり、学生の若さあふれる元気な接客は来場者を楽しませていました。



みんなでつくろっ!

5/5 自然の中全力で遊ぶ

哲多町花木の中組集会所周辺で、にいみ木のおもちゃの会(藤本忠男代表)による体験イベントが開催されました。

市内外から親子が参加し、ボランティアの大学生らと自然の中の遊びを楽しみました。

参加者は、端材を使って木の車を作り、竹を割って作ったレールの上を走らせました。車が勢い良く走ると、子どもたちは歓声を上げて喜んでいました。



羽ばたけ! New Face

地域と お客様のために

いわもと はるか
岩本 春香 さん
備北信用金庫 新見営業部

現在の職業を選んだ理由を教えてください

私は県外の大学に進学し、就職を機に地元の新見市に戻ってきました。進学した場所は、新見市と比べると買い物物がしやすかったり、交通の便が良かったりととても便利でした。しかしアルバイトや日常生活を送るうちに大学卒業後は地元で就職しようと考えてるようになりました。

そして、私は高校・大学ともに商業を学んでいたため、勉強したことを生かせるような仕事がしたいと思い、地域に密着した金融機

関である備北信用金庫に就職することを決めました。

どんな仕事をしていますか

現在は主にお客様の口座の新規作成や入金、出金といった仕事をしています。窓口でも少しずつお客様の受付をしています。また、窓口業務終了後には伝票の整理などをしています。まだまだ覚えることがたくさんあるので大変ですが、先輩の皆さんに教えていただきながら仕事をしています。今後は、窓口で自信を持つてお客様の対応ができるように成長していきたいです。

どんなときにやりがいを感じますか

仕事内容を理解し、できる業務が増えたときや、一連の処理を一人でできたときにやりがいを感じます。また、窓口やATM、電話の対応でお客様から「ありがとう」と言われるととても励みになります。

どのように気分転換をしていますか

休日に仲の良い友達と映画を見たり、ピクニックやご飯、買い物に行ったり、ドライブをしたりしています。近況報告で盛り上がっ



たり、悩みを相談したりと話が尽きないので時間がたつのがとても早いです。友達と会うことでリフレッシュにもなり、仕事を頑張ろうという気持ちになります。

趣味を教えてください

趣味は旅行です。大学時代に友達と旅行に行ったことがきっかけで趣味になりました。国内旅行が多く、行ったことのない場所を訪れて自然に触れたり、おいしいものを食べたりするのがとても楽しいです。計画を立てすぎない旅行が好きで、旅行先で絶対行きたい場所、食べたいものだけ決め、あとは現地で決めることが多いです。大学時代はコロナの影響でほぼ海外旅行ができなかったため、またいつか行ってみたいです。



皆さんに愛される美容室に

わたなべ かおり
渡邊 佳央里 さん
美容師

ひとこと

私は京都の大手サロンで12年間働いていました。地元の新見市で独立したいと準備し、この3月に美容室「K'n Hair(リーヘア)」をオープンすることができました。

お店には、市内をはじめ、東城町や高梁市などからも来店いただいています。女性のお客様のみのプライベートサロンになっているため、1対1でゆっくりくつろいでいただけます。お子様連れも大歓迎です！お仕事帰りにも寄っていただきやすいように、毎週金曜日は20時まで営業しています。

また、新見市は高齢化が進み、人口の4割が高齢者です。美容室に行きたくても行けない方達にも「おしゃれになってほしい」という思いがあり、訪問美容師としても活動していけるように準備しています。都会で流行しているような新しいことも取り入れつつ、新見市の皆さんに「来てよかった」と思っただけのお店づくりをしていきますので、よろしくお願いします。

新見公立大学で学んだこと

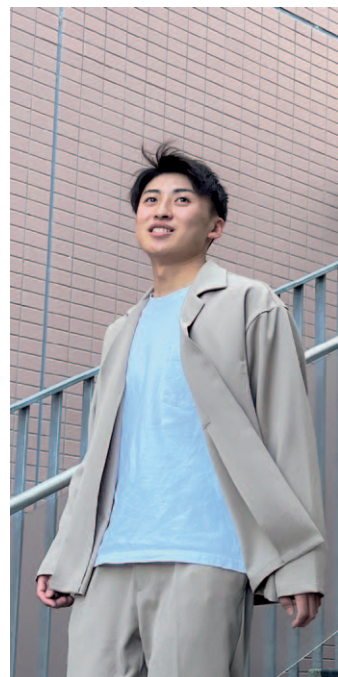
新見公立大学 地域福祉学科 4年

かめやま こうた
亀山 航汰 さん (新見市)

地域福祉学科では、社会福祉士と介護福祉士という2つの国家資格の取得に向けた授業を選択することができ、私はこの両方の資格取得を目指し勉強することで、より広い視野を持った福祉人材になりたいと思っています。

これまで、高齢者施設での実習や地域の行事に参加させていただき、施設利用者や地域の皆さんと関わる機会がありました。最初は接し方がよく分からず、うまくコミュニケーションが取れないことがあり、対人援助職の難しさを実感しました。しかし、経験を積むにつれて、施設利用者のニーズを捉えたアプローチができることが増え、介護福祉職のやりがいを感じるようになりました。

4年生になり、この大学で学ぶことができるのも残り1年を切りました。卒業後は、新見市のように高齢化が進む中山間地域の高齢者施設で介護福祉士として働きたいと考えています。お世話になった新見市に恩返しができるように、残りの1年間もしっかりと学びたいと思います。



Niimi University



北から
仲田 仁己さん (61)
京都市相楽郡精華町(出身)
土地家屋調査士・測量士
西方



歯と健康の関係

6月は歯と口の健康週間(6月4~10日)があります。この週間は、歯と口の健康に関する正しい知識を国民に対して普及啓発するとともに、歯科疾患の予防に関する適切な習慣の定着を図り、併せてその早期発見および早期治療などを徹底することにより歯の寿命を延ばし、国民の健康の保持増進に寄与することを目的としています。

なぜ歯がこのコラムに登場するのか不思議に思う人もいるかもしれませんが、歯は命の源をつくる『食事』に欠かせないものです。歯が無くなると体調を崩しやすくなることは当然ですが、実は、むし歯の前の歯周病(歯ぐきのトラブル)の段階で、心筋梗塞、脳梗塞などになるリスクが高くなるといわれています。これは、歯ぐきの炎症が全身に影響を及ぼすことが原因といわれており、糖尿病や心不全、肺炎にも関係があるという研究が数多くあります。

歯周病の予防や治療を行うことで、これらの病気のリスクも減少するといわれています。長く健康な日常を守るために歯科検診を受けましょう。

『歯医者には、歯が痛くなる前に行く。』これが健康の秘訣! かもしれないと思う内科医コラムでした。



新見市ドクターネットワーク会長
おあた とおる
太田 徹医師(太田病院)

風の便り 第207通

私

は高校卒業までの18年間を故郷新見で過ごしました。大学4年間を金沢で、社会人となり東京で2年、大阪で5年の間、建設業界の会社員として関東以西を工事現場ごとに出張しました。事情により転職し約6年の修行後、平成8年から古都奈良で個人事務所を開設し、今日に至ります。

年数回の帰省が年中行事ではありましたが、時を経て実家も無くなった今、お墓参りで帰省するくらいです。10年ほど前にフェイスブックを使い始めてしばらくした頃に、「知り合いかも」で高校の同級生の名前が目に入り、友達申請してからまさかのリアル再会できました。同級生との再

会から、還暦同窓会を開催したくなり、準備幹事会を立ち上げ順調に開催準備できていたのに、コロナ禍で延期

になってはや2年、一日も早く以前の生活に戻ることを願うばかりです。

子育てが終わった今は、老後の楽しみ方を模索しながら故郷新見に、何かしら貢献できるように頑張っていけたらと思っています。



南から

【問い合わせ先】健康医療課 ☎@6130

今月のおすすめ本棚

新見市立図書館

まなびの森新見図書館(中央図書館)

6月11日(土) 14時

「こどもお楽しみ会・映画会」

幼児や保護者を対象に、絵本の読み聞かせや紙芝居、かんたん工作など子ども向けDVD「NHKこどもにぎょう劇場」を上映します。申し込みは不要です。

市街地循環バス「ら・くるっと」に乗って図書館へ行こう！

小・中学生と高校生は、「ら・くるっと」を利用して中央図書館へ来館する場合は乗車賃が無料になります。無料となるのは、教育委員会が発行する無料乗車券を利用して、「中央図書館」バス停留所で乗降する場合に限ります。図書館へ行く際の無料乗車券は、市内各学校に準備しています。市外の学校へ通う児童・生徒は、事前に中央図書館または教育委員会

生涯学習課で学生証を提示して、無料乗車券を受け取ってください。図書館から帰る際は、図書館1階カウンターで無料乗車券をお渡しします。無料乗車券をお持ちでない場合は、無料となりませんのでご注意ください。

蔵書点検のため休館します
中央図書館
6月7日(火)〜6月10日(金)

図書館INFORMATION

	開館時間	休館日
中央 ☎ 2826	9:00~19:00	月曜日 (祝日のときは翌日)
大佐 ☎ 2304	9:00~19:00 土日祝 17:00閉館	月曜日 (祝日のときは翌日)
神郷 ☎ 6110	10:00~18:00	月曜日 (祝日のときは翌日) 月末の平日
哲多 ☎ 2010	9:00~17:00	土・日曜日、祝日
哲西 ☎ 2110	9:00~19:00	
学術 ☎ 0664	10:00~18:00	祝日

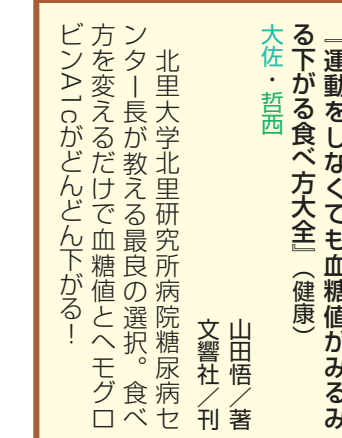
中央=中央図書館、大佐=おおさ総合センター図書コーナー、神郷=神郷生涯学習センター図書コーナー、哲多=哲多総合センター図書コーナー、哲西=哲西図書館、学術=学術交流センター図書館



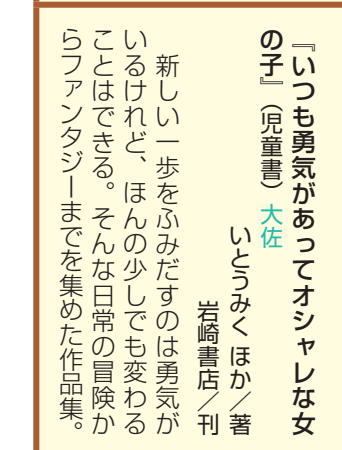
『ペッパーズ・ゴースト』(小説)
中央・大佐・哲西・哲多
伊坂幸太郎／著
朝日新聞出版／刊
少しだけ不思議な力を持つ、中学校の国語教師が生徒の些細な校則違反をきっかけに、思わぬ出来事に巻き込まれていく。



『月夜の森の梟』(エッセイ)
中央・大佐・哲西
小池真理子／著
朝日新聞出版／刊
作家夫婦は病と死に向きあい、どのように過ごしたのか。残された著者は過去の記憶の不意打ちに苦しみ、その後を生き抜く。心の底から生き生きすることを励ます喪失エッセイ。



『運動をしなくても血糖値がみるみる下がる食べ方大全』(健康)
大佐・哲西
山田悟／著
文響社／刊
北里大学北里研究所病院糖尿病センター長が教える最良の選択。食べ方を変えるだけで血糖値とヘモグロビンA1cがどんどん下がる！



『いつも勇気があってオシャレな女の子』(児童書)
大佐
いとうみくほか／著
岩崎書店／刊
新しい一歩をふみだすのは勇気がいるけれど、ほんの少しでも変わることはできる。そんな日常の冒険からファンタジーまでを集めた作品集。

「中央」などは、所蔵図書館を表しています。

新見美術館

新見市西方361番地(☎7851)
開館時間▶9:30~17:00 (入館は16:30まで)
休館日▶月曜日



© 2022 SANRIO CO., LTD. APPROVAL NO. SP630155

●観覧料

一般 800(700)円 大学生 500(400)円
中高生 300(250)円 小学生 200(150)円

※()内は各種割引料金

※市内の小・中学生は「こころふれあいパスポート」提示で観覧無料

※「高梁川流域パスポート」提示の小学生は土・日曜日、祝日に限り観覧無料

シナモロールデビュー20周年記念 ふわふわシナモロール展

会期▼7月10日(日)まで

サンリオの人気キャラクター、シナモロールのデビュー20周年を記念する展覧会です。会場にはフォトスポットがたくさんあります。楽しい写真をたくさん撮って帰ってね。

参加費

1500円(観覧料が別途必要)

申し込み先

新見美術館 ☎7851

【次回展覧会】

紙の魔術師 太田隆司ペーパーアーティスト

ト展

会期 7月16日(土)~9月4日(日)

幾重にもカッティングした紙を微妙に重ねて陰影を表現する、太田さん独自の世界をご覧ください。

【関連行事】
ワークショップ「素焼きに色付けわたしのシナモン作り」
日時 土・日曜日、祝日 ①10時30分~②11時30分~③13時30分~
平日 ①13時30分~②14時30分~

企画展

兵頭百華縄文土器展 「めざめの軌跡〜土にふれる喜び〜」

会期▼6月26日(日)まで

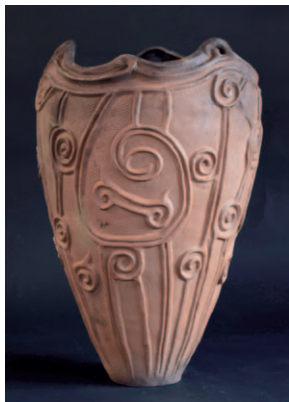
縄文アーティスト兵頭百華は、縄文土器約40点の模写を通して縄文の技と心と息遣いを習得していく。この岩手県繫遺跡出土の縄文土器・深鉢(縄文中期大木8b式高さ50cm)は、元は煮炊き用として作られたものであるが、底部に穿孔を有し、出土状況から甕棺に転用されたもの。3つの波状突起をなし、土器全体を覆っている渦巻き文と縄文は、我が子の生命と魂の再生を祈るためにふ

さわしい文様になっている。

この大型土器を模写したのち、兵頭百華は火焰型土器作りに挑戦し見事にやり遂げた。さらに岡山・長縄手遺跡の縄文土器再現プロジェクトの一員として発掘土器片からの再現制作などに携わり、着実に力をつけてきている。約3年間の彼女の道のりを一堂に会して展覧する初個展である。どうぞご覧ください。

法曾陶芸館

「猪風来美術館」
新見市法曾609番地(☎782444)
開館時間▶9:30~17:00 (入館は16:30まで)
休館日▶月曜日



写真作品「縄文土器・深鉢」(模写) 兵頭百華作

●観覧料

一般…400円(350円) 高校生…200円(150円)

()内は15人以上の団体料金

※中学生以下は観覧無料

ハッピーバースデー



ふくもと れいり
福本 怜璃 ちゃん
(哲西町上神代/5.29生)



にしお みく
西尾 美来 ちゃん
(高尾/6.8生)



むらざわ あもん
村澤 亜門 ちゃん
(高尾/6.8生)



いのうえ りく
井上 凌空 ちゃん
(西方/6.18生)



もりもと ゆづき
森本 結月 ちゃん
(上熊谷/6.23生)

かわいいお子さんの1歳の記念に「ハッピーバースデー」に写真を掲載しよう!!

令和3年7月生まれのお子さんの写真を募集します。市役所、各支局の窓口またはメールで受け付けます。掲載希望の人は秘書広報課 ☎@6190 へお問い合わせください。(締切は6月10日金)



メールはこちらから

「令和4年度新見市二十歳の集い(仮称)」の開催

4月1日から成年年齢が18歳に引き下げられたことにより、20歳を迎えた人を対象に開催してきた「新見市成人式」は、令和4年度以降は次のとおり開催します。

式典の内容やアトラクション、その他の演出や記念品など、すべてを実行委員会が自ら企画し、自分たちの集いの場を作り、盛り上げます。
ご友人と一緒にの応募も可能ですので、ぜひご応募ください。

名称 新見市二十歳の集い(仮称)
対象者 開催年度の4月2日から翌年の4月1日までに20歳になる人
なお、詳細は実行委員会で決定次第お知らせします。

応募資格 令和4年度新見市二十歳の集い対象者(平成14年4月2日〜平成15年4月1日生まれの人)
募集人数 15人程度
応募期限 8月1日(月)
※締め切り後も必要に応じて募集を行う場合があります。

応募方法 住所、氏名、性別、生年月日、電話番号をご記入の上、はがき、メールまたはファクスでご応募ください。
令和4年度新見市二十歳の集い(仮称)開催予定日
令和5年1月2日(月)



「令和4年度新見市二十歳の集い(仮称)」**実行委員募集**
「新見市二十歳の集い(仮称)」の企画から運営までを自分たちで行ってみませんか。

「応募・問い合わせ先」
〒718-8501
新見310-3
「令和4年度新見市二十歳の集い(仮称)実行委員会事務局」(生涯学習課内)
☎@6147 FAX@6120
✉s-gakushu@city.nimi.jip

休日診療

診療時間はいずれも9時から17時までです。

【担当医療機関(当番医)】

新=新見市 真=真庭市
高=高梁市 庄=庄原市

6月12日(日)

新太田病院 ☎⑦0214
庄こぶしの里クリニック ☎08477②5255
真金田病院 ☎0867⑤1191
高川上診療所 ☎0866④4188

6月19日(日)

新渡辺病院 ☎⑦2123
庄三上クリニック ☎08477②1151
真近藤病院 ☎0867④2671
真高田医院(外) ☎0867⑤2233
高藤本診療所 ☎0866②3760

6月26日(日)

新新見市休日診療所(内) ☎⑦0334
新長谷川記念病院 ☎⑦3105
庄瀬尾医院 ☎08477②0023
真中山病院 ☎0867④0371
真米田医院(内) ☎0867④2132
高備中診療所 ☎0866④9001

7月3日(日)

新新見中央病院 ☎⑦2110
庄東城病院 ☎08477②2150
真本山医院(内) ☎0867⑤1551
高高梁中央病院 ☎0866②3636

- 体の調子が思わしくないときは、症状が重くなる前に早めの受診を心掛けましょう。
- なるべく医療機関の診療体制が整っている「通常の診療時間内」に受診しましょう。

【問い合わせ先】健康医療課 ☎⑦6130

健診など

健診日程

● 3～4か月児健康診査

月日(曜日)	対象児
6月30日(木)	令和4年2月生

● 9～10か月児健康診査

月日(曜日)	対象児
6月30日(木)	令和3年8月生

● 1歳6か月児健康診査

月日(曜日)	対象児
6月28日(火)	令和2年10月16日～12月10日生

● 3歳児健康診査

月日(曜日)	対象児
6月8日(水)	平成30年10月16日～11月30日生

- ※場所は、市役所南庁舎です。
- ※各乳幼児健診の受付時間など、詳細は、対象児の保護者あてに別途ご案内します。
- ※健康診査は、新見市で住民登録を行っている人のみ受けることができます。

● 献血

月日(曜日)	場所	時間
6月13日(月)	消防本部	9:20～10:40
	きらめき広場・哲西	15:00～16:00



【問い合わせ先】健康医療課 ☎⑦6129

にいま24時間 安全安心 相談ダイヤル

24時間いつでも、健康、医療、介護などの相談を医師・看護師・保健師などの専門スタッフに無料で電話相談できますのでご利用ください。

■電話番号はインターネット上では公開しておりません。

■相談日時 年中無休(24時間対応)

■対象者 市内に住所がある人

【問い合わせ先】健康医療課 ☎⑦6130

小児

救急医療
電話相談

■電話番号

#8000または086-801-0018

■相談日時

- 平日19時～翌朝8時
- 土・日曜日、祝日および12月29日～翌年1月3日18時～翌朝8時

■対象者 県内にお住まいのおおむね15歳以下の子どもおよびその保護者

【問い合わせ先】健康医療課 ☎⑦6130

月日(曜日)	行事名	時間	場所	問い合わせ先
19日				
20月	文教福祉常任委員会	10:00~	市役所委員会室	議会事務局 ☎@6151
21火	産業建設常任委員会	10:00~	市役所委員会室	議会事務局 ☎@6151
22水	人権・行政相談	9:00~12:00	やまびこ広場神郷	神郷支局 ☎@6111
	予算決算常任委員会	10:00~	市役所委員会室	議会事務局 ☎@6151
23木	新見駅周辺地域のまちづくり特別委員会	10:00~	市役所委員会室	議会事務局 ☎@6151
24金	議会広報特別委員会	10:00~	市役所委員会室	議会事務局 ☎@6151
	 公共交通の日（毎月最終金曜日）積極的にご利用ください！ 			
25土	なんでも相談会	13:00~16:00	地域福祉センター	社協本所 ☎@7306
26日				
27月				
28火	議会運営委員会	10:00~	市役所委員会室	議会事務局 ☎@6151
29水	6月議会定例会（閉会日）	10:00~	市役所議場	議会事務局 ☎@6151
30木				
7月1金				
2土				
3日	市民学習講座「羅生門の植物とコケ」	10:00~15:10	草間公民館別館、 羅生門	生涯学習課 ☎@6148
4月				
5火				
6水	人権相談	9:00~12:00	市役所南庁舎	総務課 ☎@6204
7木	消費生活相談	10:30~15:00	市役所ふれあい会館	交通対策課 ☎@6122
8金	交通事故相談	10:00~15:00	市役所ふれあい会館	交通対策課 ☎@6122
9土				

月日(曜日)	行事名	時間	場所	問い合わせ先
6月1 水	人権・行政・登記・法律相談	9:00~12:00	やまびこ広場神郷	神郷支局 ☎⑨6111
2 木	消費生活相談	10:30~15:00	市役所ふれあい会館	交通対策課 ☎⑦6122
3 金	人権・行政・登記・法律相談	9:00~12:00	おおさ総合センター	大佐支局 ☎⑨2111
4 土				
5 日				
6 月	6月議会定例会(開会日)	10:00~	市役所議場	議会事務局 ☎⑦6151
	人権・行政相談	9:00~12:00	きらめき広場・哲西	哲西支局 ☎⑨2111
7 火				
8 水				
9 木	男女共同参画出前講座	10:00~11:30	市役所南庁舎	総合政策課 ☎⑦6143
10 金	交通事故相談	10:00~15:00	市役所ふれあい会館	交通対策課 ☎⑦6122
11 土	創業・経営支援セミナー	9:00~16:00	市役所南庁舎	商工観光課 ☎⑦6137
12 日	創業・経営支援セミナー	9:00~16:00	市役所南庁舎	商工観光課 ☎⑦6137
	マイナンバーカード受け取り・申請支援 休日窓口	9:00~15:00	市役所市民課	市民課 ☎⑦6121
13 月	献血	9:20~10:40 15:00~16:00	消防本部 きらめき広場・哲西	健康医療課 ☎⑦6129
14 火	議会一般質問	10:00~	市役所議場	議会事務局 ☎⑦6151
	議会運営委員会	12:30~	市役所委員会室	議会事務局 ☎⑦6151
15 水	人権・行政・登記・家庭児童・母子父子相談	9:00~12:00	市役所南庁舎	総務課 ☎⑦6204
	心配ごと相談	9:00~12:00	市役所南庁舎	社協本所 ☎⑦7306
	法律相談(要予約)	10:00~15:00	地域福祉センター	社協本所 ☎⑦7306
	議会一般質問	10:00~	市役所議場	議会事務局 ☎⑦6151
16 木	議会一般質問(予備日)	10:00~	市役所議場	議会事務局 ☎⑦6151
17 金	総務消防常任委員会	10:00~	市役所委員会室	議会事務局 ☎⑦6151
18 土				

※社協=新見市社会福祉協議会

地域×元気!

地域おこし協力隊

「林業男子」着任!

5月から、地域おこし協力隊「林業男子」として石井英希さんが新たに着任しました。

【自己紹介】

出身地 大阪府大阪市

着任前の職業・経歴

スーパーマーケットで鮮魚の加工販売や、造園業者で植木の手入れなどの仕事をしていました。

地域おこし協力隊に応募したきっかけ

木工が大好きで、奈良県の職業訓練校の家具工芸科に通い、卒業後の進路として自然豊かなところで自身の工房を開くことを計画しました。そこで大阪ふるさと暮らし情報センターから新見市の地域おこし協力隊「林業男子」を紹介していただいたことがきっかけで応募しました。

新見市の印象

人が親切で温かく、自然豊かで、特に市街地に清流の高梁川が流れているのが素敵だと感じました。

また、木工に生かせる森林資源が豊富にあるところにも魅力を感じました。



これからの活動への抱負

職業訓練校で学んだ地元産材(吉野杉)を使う木工技術を、新見産材を使った木工品製作に活用して取り組んでいきたいと思います。

具体的には、スギ・ヒノキを座面に用いた椅子や机などの家具製作、スギを表面板に用いた楽器制作(クラシックギター、バイオリン)に挑戦したいです。

また、木工教室を開催し、木工技術の普及・木工分野の人材発掘をすることや、自身で製作した楽器による演奏会を開催し、音で新見産材の良さをPRするなど、さまざまな構想があります。

試行錯誤しながら頑張りますので、新見市の皆さん、よろしくお願いします。

【問い合わせ先】 林業振興課 ☎@6134



新見市の番組を『いのみ i チャンネル』で放送中

6月



防災マップが新しくなりました



全中ソフトボール

●放送時間(各30分枠)

【9:30~】

- ・いのみロコモ体操
- ・親子ふれあい体操
4~7カ月児(月・水・金・日)
8~11カ月児(火・木・土)
- ・GO!GO!にーみんPV

【15:30~】

- ・いのみロコモ体操
- ・親子ふれあい体操
4~7カ月児(火・木・土)
8~11カ月児(月・水・金・日)
- ・GO!GO!にーみんPV

【20:30~】

- ・いのみロコモ体操
- ・新防災マップが新しくなりました
- ・全中ソフトボール市民と共に歩んだ11年ほか

●一部インターネットでもご覧になれます!

新見市の番組動画 検索

※番組内容などは都合により変更になることがあります。

【問い合わせ先】 秘書広報課 ☎@6190

市税・保険料

■市県民税 1期

納期限▶6月30日(木)

口座振替をご利用の場合は、残高をご確認ください。

★人口()は前月比

総人口 27,557人(+37)
男 13,176人(+21)
女 14,381人(+16)

出生7人 転入137人
死亡39人 転出68人

世帯数 12,706世帯(+76)
令和4年4月30日現在

新見市ホームページ



新見市フェイスブック

過去の市報にいみ



この広報紙は、環境にやさしい植物画インキを使用しています。



この印刷の一部には、水質保全に有効な水なし印刷方式を採用しています。

この広報紙は、再生紙を使用しています。



新見市マスコットキャラクター「にーみん」



「にーみん」Instagram