



市報

# にいいみ

Public Relations Niimi



## 謹賀新年

### 特集

新見市版地域共生社会の  
実現を目指して

- まちやむらのあれこれ p21
- みんなの広場 p22・23
- まちの話題 p24・25
- ハッピーバースデー p28

萬歳子供神楽教室で、にーみんなが国指定重要無形民俗文化財「備中神楽」を体験しました。平成最後のお正月にあたり、子どもたちと一緒に神楽を舞って新年の邪気を追い払い、市民の皆さんの無病息災と豊作をお祈りしました。

# このまちを地域を未来につなげたい

人口が減っていく。

新見市に限ったことではありません。これから日本全体で、人口が減少していく時代になります。

こうした中、新見市では、昨年始まった新たな取組が今年から本格化します。新見市独自の地域共生社会を創っていく取組です。

人口減少に目をそむけることなく、それぞれが自分のこととして将来の新見市のあり方を考えていく。それが、地域共生社会の実現を目指す取組の大きな目的です。

これまで積み上げられてきた社会のしくみを変えていくためには、息の長い取組が必要かもしれません。しかし、これからの取組が、10年後、50年後の新見市の姿を方向づけることになるものと考えています。

新見市独自の地域共生社会を創っていくことは、これからの子どもたちに、新見市の未来を引き継いでいくための取組となります。



新見市長  
池田 一二三

私は、就任時から「協働」をまちづくりのキーワードの一つとして掲げてまいりました。その上で、今も昔も、まちづくりの主役が市民の皆さまであることは変わっておりません。地域と行政がそれぞれの役割に基づいて、協力した取組によらなければ、本当のまちづくりにはつながっていかないと考えております。

## 夢と希望をもって 人と地域が元気なまちを創る

本市にとって最大の課題は人口減少であり、その対策に重点的に取り組んでおりますが、日本全体の人口減少が進んでいることから、本市においても、この傾向は続いていくことが見込まれます。

このため、今から、人口減少に備えたまちづくりも準備しておく必要があると考え、市民の皆さまと市、そして、新見公立大学が、協働・連携して「地域共生社会」の実現を目指していくことといたしました。

私たちは、時代の変化とともに、物の豊かさや便利さを手に入れましたが、一方では、人と人とのつながりや地域での助け合いの力をだんだんと失ってきたのではないかと考えております。

これから、本市が目指そうとしているのは、そうした人と人とのつながりを取り戻し、“人と地域が元気なまち”を創ることです。地方創生や地方の良さに関心が高まり、地域の力が見直されつつある今だからこそ、人口減少を悲観的にとらえることなく、新見市版地域共生社会の実現に向けた取組を市民の皆さまと前向きに進めてまいりたいと考えています。



## 人口が増えれば、 幸せになれる？

昨年3月、市の人口が3万人を回ったというニュースに、市民の皆さんの多くが驚かれたことと思います。さらに、今後の人口予測では26年後の2045年には、現在の半数程度にまで人口が減るといふ予測がされています。人口が減っていく。確かに大きな課題です。人口が減少することで、

これまでの社会のしくみや構造が変化し、さまざまな課題が起きてくることは容易に想像できます。

しかし、人口が多いことと、市民の皆さんが幸せに暮らしていくことは、決してイコールではありません。国連が発表した「世界幸福度ランキング2018」で、世界で最も幸福度が高い国とされたのは、北欧のフィンランドでした。

この世界幸福度ランキングは、2012年から毎年発表されていますが「所得」「健康と寿命」「社会支援」「自由」「信頼」「寛容さ」などの要素を基に評価され、フィンランドは常に上位にランキングされています。フィンランドの国土面積は、33万8千平方キロメートル余りで、日本とほぼ同じくらいの国土に、556万人が暮らしており、人口密度は1平方キロメートル当たり16人ほどです。日本の人口密度が、334人（新見市は37・4人）であることと比べて、圧倒的に少ないことがわかります。

人口が少ないフィンランドが、世界で最も幸福度が高いと評価されていることを見ると、人口の大小が、そこに暮らす人の幸せと必ずしも比例しないことがわかります。

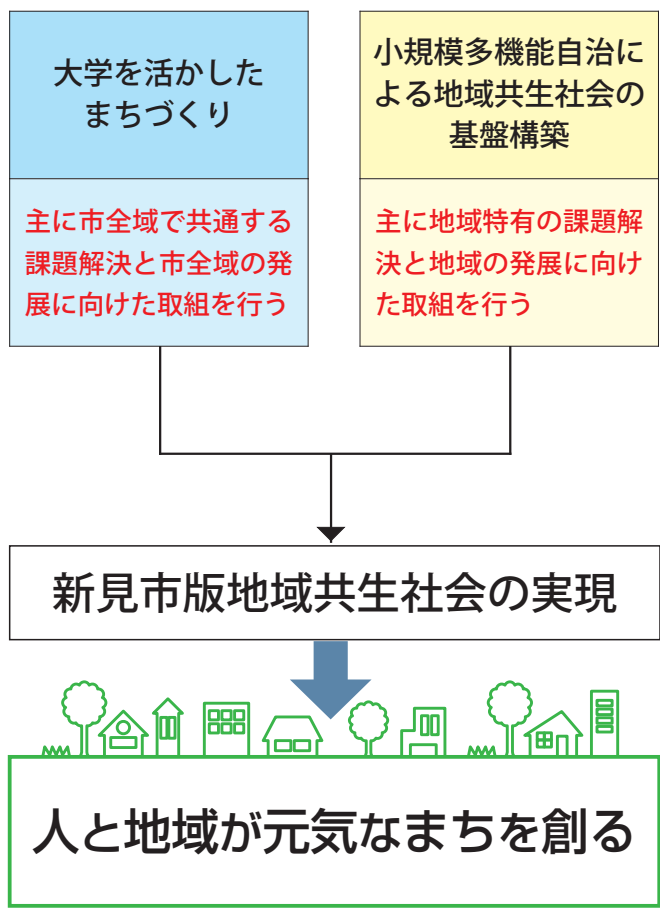
# 人口減少から目をそらさず 幸せを実感できる社会を創る

今、全国の自治体間で、人の争奪戦が始まっています。移住者を増やすための手厚い支援策を設け、外からの人口を呼び込むことに懸命になっている状況にあります。

それでは、人口が増えれば、そこに暮らす人は、必ず幸せになつていくのでしょうか。先に紹介したフィランソロジの例を見れば、決してそうではないことがわかります。

今後、新見市では人口が減少していくことを受け止めたうえで、そこに暮らす人の誰もが幸せを感じながら暮らしていける社会を創っていくことを、施策の中心として取り組むたいと考えています。

この誰もが幸せを感じながら暮らしていける社会のことを「地域共生社会」と表現しています。具体的には、年齢や性別などに関



係なく、個々に求められる役割を果たしながら、協働することによって

地域を創っていく全員参加型の社会を目指しています。

## 2つの柱で、地域共生社会の実現を目指す

「新見市版地域共生社会」構築の取組は、大きく分けて2つの柱からなっています。

1つは、住民自治（地域が中心となつて）により、地域の将来や課題を考えていく「小規模多機能自治による地域共生社会の基盤構築」の取組です。

住民自らが自分たちの住む地域に関心を持ち、住民それぞれの行動力を活かせるしくみを、地域と行政が一体となつてつくり、地域の自治力を高める取組です。

もう1つの柱は、新見市が持つ強みである新見公立大学と連携して、同大学の知見や人材を活かしつつ、市全体の将来や課題を考えていく「大学を活かしたまちづくり」の取組です。この2つの柱に沿った事業を同時に進めて行くことで、市全体を視野に入れた効果的な取組にした

いと考えています。他の自治体でも行われている地域共生社会の取組に、新見公立大学が関わっていく点が、「新見市版」と表現しているゆえんです。

## その1 小規模多機能自治による地域共生社会の基盤構築

「小規模多機能自治による地域共生社会の基盤構築」の取組は、かつて地域が持っていた、人と人のつながりや自治力を取り戻すための取組です。大字区域や旧小学校区域など、日常の生活圏域で、それぞれの地域に適した単位でまとまり（小規模）、地域振興をはじめ、高齢者支援、福祉活動、子育て支援、障がい者支援、

防災活動、交通安全活動、空き家対策、移住者支援、環境保全活動、産業振興といったさまざまなこと（多機能）に、住民自らが、考え方や方向性を決めて、同じ目標に向かって力を合わせて活動すること（住民自治）です。こうした取組を進めていくためには、「地域運営組織」「人材」「活動資金」「拠点施設」といったことが

必要となります。  
それぞれの形態や内容は、地域の  
実情に合わせて、地域ごとに考えて  
いくことができます。

### 地域運営組織

将来にわたって、住民が中心とな  
った地域づくりを進めていくために  
は、その中心的役割を担う組織（地  
域運営組織）が必要です。各地域内  
の住民、事業者、各種団体が主体と  
なって組織化されることを想定して  
います。

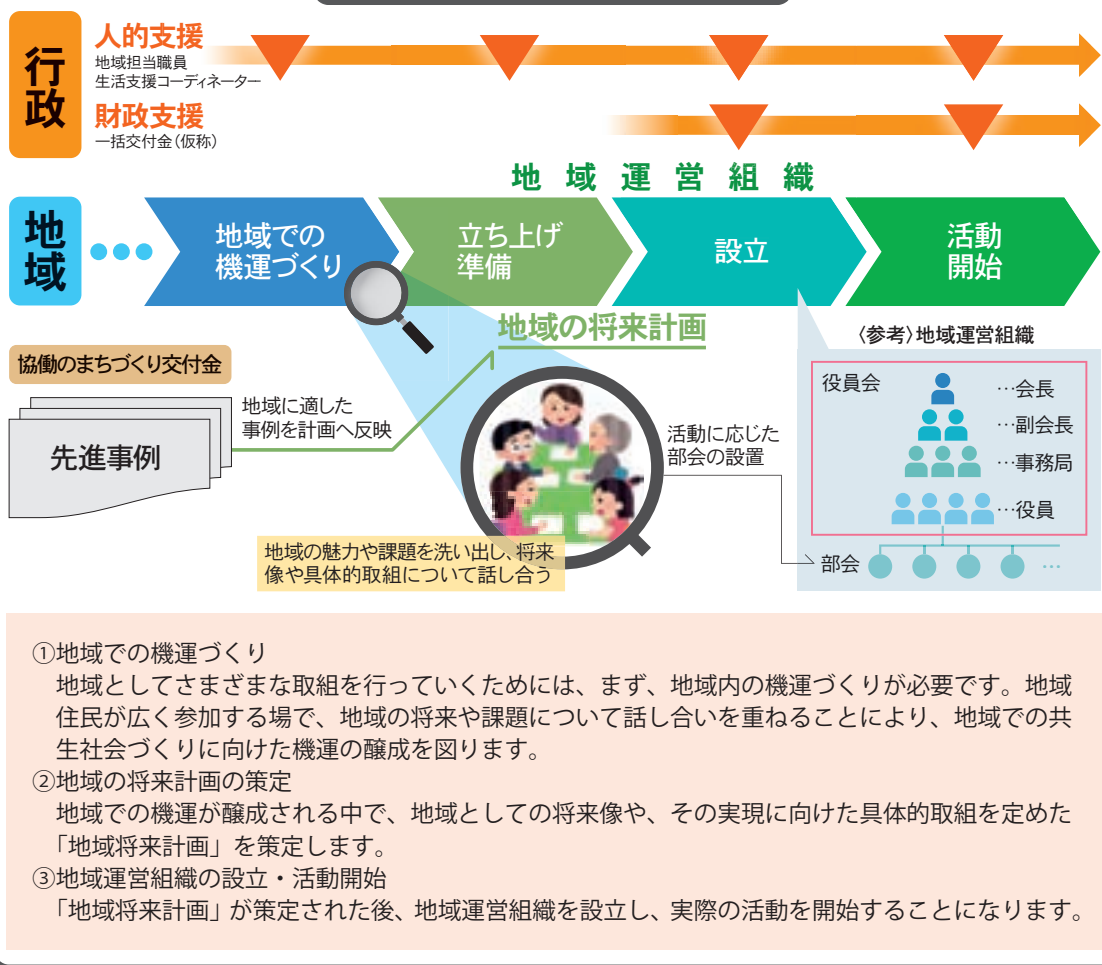
既に市内には、各地域の住民の多  
くが参画している「地域振興会」な  
どがあります。同組織が母体となり、  
地域運営組織へ移行されることを想  
定しています。

### 人材

地域内すべての住民が地域を支え  
る人材となることが望まれます。さ  
まざまな専門的知識のある人、地域  
内の商店・事業所・団体などとの連  
携も重要になります。

市は、地域との連絡調整役を担う  
「地域担当職員※①」を配置し、地  
域運営組織を支援します。また「生  
活支援コーディネーター※②」（地域  
支え合い推進員）を配置し、地域  
内の福祉課題について、連携体制づ  
くりをサポートしたり、地域ニーズ  
と民間サービスとのマッチングなど  
を担います。

### 地域運営組織の設立・活動開始までの流れ



※①新見地域8市民センター管内に  
各3人、大佐、神郷、哲多、哲西  
地域に各5人を任命しています。  
※②新見地域8市民センターのセン  
ター長が担っています。

**活動資金**  
地域運営組織が地域づくりを行う  
ためには活動資金が必要となります。  
■一括交付金

- ①地域での機運づくり  
地域としてさまざまな取組を行っていくためには、まず、地域内の機運づくりが必要です。地域住民が広く参加する場で、地域の将来や課題について話し合いを重ねることにより、地域での共生社会づくりに向けた機運の醸成を図ります。
- ②地域の将来計画の策定  
地域での機運が醸成される中で、地域としての将来像や、その実現に向けた具体的取組を定めた「地域将来計画」を策定します。
- ③地域運営組織の設立・活動開始  
「地域将来計画」が策定された後、地域運営組織を設立し、実際の活動を開始することになります。

### 拠点施設

将来的には、地域内の資源や人材  
を活用し、地域自らが必要な資金を  
調達することも期待されます。  
(特産品やそれを使った加工品の開  
発・販売、体験型観光、農業体験、リ  
サイクルなど)

住民の誰もが気軽に立ち寄り、交  
流したり自主活動ができる拠点です。  
「市民センター」や「ふれあいセン  
ター・公民館」のほか、すでに地域  
の拠点となっている「集会施設」な  
どが考えられます。

また「空き家」「空き店舗」など、  
地域の中でふさわしいと思われる場  
所があれば、その施設が拠点として  
考えられます。

始まっています 地域の挑戦

熊野・井倉野地域



私たちの地域は 次の世代に 私らの手で つながたい それが思いです

冬の訪れを感じはじめた12月のある朝、1台の車が、市街地の病院の駐車場に到着。車から降りてきた高齢の女性は、病院の待合室へ入って行きました。

女性を無事送り届けた車は、次の病院へと向かいます。

新見市の最南部、熊野・井倉野地域の住民がはじめた「送迎支援」の様子です。利用の申し込みがあると、市内のレンタカー業者から1日単位で車両を借り受け、地域住民がボランティアの運転手として地域内を運行します。この日は、朝早く、井倉野（井倉）を出発し、熊野（法曹）を経由して、市街地のいくつかの病院まで、地域の女性4人を順番に送り届けました。

運転手の男性は、女性たちが診察を受けている間、近くで待機し、診察が終わる頃を見計らって、各病院まで女性たちを迎えに行き、地域へと帰っていきます。

これは「熊野の将来を考える会（森田 寿会長）」が、昨年9月から、熊野地域・井倉野地域住民相互による「助け合い事業」として取り組んでいるメニューの一つ「送迎支援」の様子です。

現在、熊野・井倉野地域には、135世帯約300人が暮らしていて、高齢化率は40%を少し上回る状況にあります。

この「助け合い事業」では、地域住民を対象に「送迎支援」と「生活支援」の事業を行っています。

紹介した送迎支援では、通院のほか、買い物、市役所・市民センター、農協、郵便局などへも送迎してもらえます。

一方、生活支援では、草刈りや草取り、墓掃除、買い物代行といったメニューが用意されています。

同地域がこの事業に取り組んだきっかけは、平成29年12月に同会が行った「助け合い」に関するアンケート調査。調査結果の中で、要望の多かった2つの事業を実施するための協議を重ね、ようやく事業をスタートさせることができました。

この事業には、市が「住民自治を基本とした協働によるまちづくり」を推進するため、平成30年度に創設した「新見市協働のまちづくり交付金」が活用されています。

この交付金は、地域課題の解決に役立つと思われる事業を試行的に行



熊野の将来を考える会  
もり た ひさし  
森田 寿 会長(72)

## 年を取っても安心して住み続けられる地域に

「助け合い事業」の実現に向けて、地域で協議を重ねたことで、これまで以上に地域の一体感が生まれ、取組への熱意も高まったと感じています。

高齢者や一人暮らしの人が増加しているこの地域においては、地域住民同士が助け合うことで、安心した生活が送れるのではないかと考えています。

この事業に取り組んだことで、地域の困りごとを地域の助け合いで解決するための一歩を踏み出すことができました。

こういった取組を市内に広げていくためには、地域を支える人材の確保や育成が課題ではないでしょうか。そのあたりを行政にも支援してもらえればと思っています。

これから熊野・井倉野地域では、これまで以上に人と人とのつながりを深めながら、地域力の向上を図っていきたくと考えています。



運転ボランティア  
さとう いちろう  
佐藤一郎 さん(61)

## 続けていくことが重要

現在6人が交代で、日曜日を除いて、病院やスーパーへ送迎しています。保険には入っていますが、やっぱり気を遣いますね。でも、こういうことをしないと今から田舎は回らないし、いずれそういう立場にもなるでしょうから、できることはしたいと思っています。



利用者  
かわい きくこ  
川井喜久子 さん(81)

## 通院の道中も楽しいです

4月に夫を亡くし、今はひとり暮らしをしているので助かります。生活支援では草刈りをしてもらいましたし、月に1回は病院への送迎支援もお世話になっています。送迎の際には普段会わない人とお話もできて楽しいですよ。この事業が続くことを期待しています。

## 取材memo

熊野・井倉野地域では、地域づくりのために頑張っている皆さん一人ひとりが、生き生きと輝いて見えました。人と人とのつながりは、横のつながりだけでなく、親から子へ、子から孫へとつながる縦のつながりもあります。親を見て子は育つと言われます。親やおじいちゃん、おばあちゃんが地域を大事にする姿、生きがいをもって生きる姿をみれば、子どもたちは、地域を大事にする子どもになり、やがて、地域を支える人材に育っていくのではないかと取材を通じて感じました。

う団体に対して、50万円を限度に支援を行うものです。市では現在、一律的な行政サービスの課題について、地域の皆さんで考え、さまざまな人と協力しながら、その解決に取り組むしくみ「地域共生社会」の実現を目指しています。地域での話し合いをもとに、地域の人それぞれ役割を果たすことで、地域を守っていく。この熊野・井倉野地域の取組は、その一つの見本となるものです。

## その2

# 大学を活かしたまちづくり

新見公立大学は、市内唯一の高等教育機関です。

全国に92校ある公立大学の多くが、都道府県立、指定都市立である中で、人口3万人規模の市に公立大学が設置されていることは極めて稀なことです。さらに、今年度の入学生をもつて短期大学の募集を停止し、平成31年度から1学部3学科の4年制大学に移行することにより、現在455人の定員が280人増え、2022年度には735人の学生が学ぶこ



新見公立大学

ととなり、本市の貴重な地域資源といえます。

「地域共生社会」の実現を目指す取組の中で、この新見公立大学と連携・協働しながら、市の活性化や課題解決を図っていくという取組が「大学を活かしたまちづくり」です。まちづくりに大学の専門的な知見や人材を活用できることは、本市の大きな強みと言えます。今後、新見公立大学との連携を強化していく中では、当面、次の3つの事業に取り組みことを考えています。

### 地域共生社会推進事業

新見公立大学と連携して、すべての市民が安心して暮らし、積極的に社会参加できる地域共生社会を実現していくための取組を進めます。

#### ① 地域共生社会の意識づくり

講演会の実施や地域へのアドバイザークリ派遣などを行い、地域共生社会の意識づくりを推進します。

#### ② 大学のシンクタンク機能の活用

大学の持つ専門的な知見や人材を、市の政策の立案時や地域の課題解決に向けた取組の中で最大限に活

用します。

#### ③ 地域への学びの場の提供

地域の課題をより体系的、専門的に学びたいと考える市民に対して、ワークショップやパネルディスカッションなどの場を提供します。

#### ④ ボランティア活動などの支援

地域のニーズに対応した新見公立大学が行うボランティア活動などを支援します。

### 福祉教育環境整備事業

新見公立大学の専門性を活かして、福祉教育環境整備の取組を進めます。

#### ① 子育て環境の整備

安心して子育てができる環境の整備を進める中で大学内の「教育支援センター※」を活用して、人口規模の小さい本市だからこそできる就学前教育・保育の実践に取り組みます。

※教育支援センター

学生の教育実習に関する指導および支援、学校教育・家庭教育・子育てなどに関する相談および支援を行う機関

#### ② 市民の健康維持・増進、介護・介護予防

大学と連携して、健康や介護に関する研究を推進するとともに、情報提供を行います。また、知識の普及や技術的支援を行うための人

材養成に取り組みます。

#### ③ 研究環境の整備および研究成果の活用

大学の教員や学生が、市内全域をキャンパスとして、調査や研究ができ、その成果がまちづくりに活かされ、広く市民に還元される体制づくりを進めます。

### 大学成長戦略支援事業

大学を活かしたまちづくりを進めるために、大学の安定的な発展につながる事業に取り組みます。

#### ① 大学完全4年制への移行支援

市民と市が一体となって必要な支援を行います。

#### ② 学生の生活環境の整備

学生が本市に愛着を持ち、この地に住みたいと思えるような、生活環境の整備を図ります。

#### ③ 学生と市民との交流促進

学生と市民との交流を促進し、にぎわいを創出します。

#### ④ 学生の生活環境支援

学生数の増加による住居の不足が懸念されることから、新見駅西側の西日本旅客鉄道株式会社が所有する土地を購入して、民間活力による学生の居住スペースを核とした整備を行います。



# みなさんにお知らせしました

## 13会場で開催 新見市版地域共生社会構築計画説明会



説明会の様子（きらめき広場・哲西）

「新見市版地域共生社会構築計画」について、10月16日から市内各地で説明会を開催しました。

市長が「協働によるまちづくり」による「地域共生社会の実現」を指すことについて説明し、担当職員から「小規模多機能自治による地域共生社会の基盤構築」や「大学を活かしたまちづくり」の概要などについて説明を行いました。

参加者からは「目的」や「進め方」など、多くの質問があり、市長と意見交換しました。

11月22日には、説明会を受けて

「地域運営組織」の母体となる地域振興会などの役員の皆さんと「市長とのタウンミーティング」を実施し「地域運営組織の設立までの流れ」などについて意見交換しました。

また同日には「住民主体の地域づくり」を進めている広島県三次市の川西自治連合会・福永要会長による講演会を開催し、住民自治によるまちづくりの先進事例を学びました。とても参考になるお話でしたので、少し内容をご紹介します。

典型的な過疎のまちであった川西地区のまちづくりは、市役所出張所、農協支所、ガソリンスタンドなどの撤退を契機に始まりました。

福永氏から「昔を語る郷土史はあっても、将来を語るビジョンがない」「たとえ絵に描いたモチであってもあった方がよい」との思いから、地域のビジョンづくりに着手した経緯が紹介されました。

そこから始まったまちづくりは、全世帯の85%が出資する地域マネジメント会社の設立、そして、コンビニエンスストアを核とした「川西郷の駅」のオープンにつながったことなどの事例も紹介されました。

特に、住民アンケートなどで子どもから大人まで多くの住民が関わる機会をつくること、不参加の自由を認めることの重要性や組織が継続的に話し合いの機能を持つかどうかで取組の成否が決まることなどのアドバイスがありました。



講演会の様子（南庁舎）



川西自治連合会  
福永 要 会長

### 説明会での質問・回答など

説明会の参加者から、次のような質問がありました。

**行政地区や既存の地域団体はどうなるの？**

**答** 変わりありません。各行政地区や地域団体などいろいろな人の意見を総括し、取りまとめる組織が「地域運営組織」となります。

**小規模多機能自治により、地域はどのように変わるの？**

**答** 地域ごとに異なった地域特有の課題を、地域が主体となって解決し、そこに暮らすすべての人を支えられる仕組みづくりを目指します。そうすることで「人と人がつながり、地域活力と自治力を取り戻す」こととなり、人と地域が元気なまちなります。





小規模多機能自治は、結局、行政ができなくなった(するべき)ことを地域に丸投げ(肩代わり)することではないの。責任転嫁ではないの？

答 小規模多機能自治による取組は、市の施策のプラスαの取組となりま。複雑・多様化する市民のニーズや各地域特有の課題に対応するため、市は人的支援や財政的支援を行い、地域と行政が協働して課題解決に取り組んでいきます。



地域で会合を開くとき、市から説明に来てもらえるの？

答 地域担当職員や協働推進課が中心となって説明に伺います。



今でも、しっかり地域活動に取り組んでいて、これ以上の活動を行う余裕はない！

答 これまでの地域活動は、主にイベントが中心でした。小規模多機能自治では例えば「これまでしていた地域行事(イベント)を半分にして、その半分を地域の課題解決に」という考え方があります。地域の将来計画を策定する中で、現在の取組が今後必要かどうかについても整理する機会になります。



地域運営組織の地域の区分はどのように決めるの？

答 日常生活圏域(大字区域や旧小学校区など)を考慮しながら、地域それぞれの特性に応じ、最も活動しやすい区域を選択することとなります。

新見支局管内の「地域づくり推進委員会」と「地域運営組織」との関係はどうなるの？

答 地域によっては「地域振興会」のほか「地域づくり推進委員会」が母体となって「地域運営組織」に移行することも一つの方法です。「地域運営組織」が設立された地域では「地域づくり推進委員会」は廃止となります。



地域運営組織を立ち上げると、地域に新たな組織ができて、地域の負担が大きくなるのではないの？

答 地域の振興会などの母体となり得る組織がある場合は、その組織をもって地域運営組織への移行を目指します。

地域運営組織への移行(立ち上げ)にあたっては、これを機に、地域内の各種既存組織が持つ役割や機能を点検したうえで整理統合に努め、役員の負担軽減や重複する業務の整理も合わせて行ってもらいたいと考えています。



地域運営組織を運営していくことは、地元負担が大きくなるのではないか。事務などを、地域担当職員がやってくれるの？

答 地域づくりは、地域の自主性・自立性が重要であるため、地域自ら事務を行うこととなります。役員(事務局)の人件費を、一括交付金の一部に計上する予定です。地域担当職員は、必要な情報提供やアドバイスを中心として地域と行政とのパイプ役となります。



地域運営組織が立ち上がらなかった場合、何かペナルティはあるの？

答 「小規模多機能自治」は、これからの新しいまちづくりの仕組みとして提案するものです。市内全域での取組を期待していますが、設立されない場合は、既存のサービスが継続されます。



地域運営組織が立ち上がった場合、現在行っている「小地域ケア会議」はどうなるの？

答 「小地域ケア会議」は、地域課題を抽出・検討・共有し、解決に向けて考える場であり、重要な取組であることから、今後も継続します。



地域運営組織への移行（立ち上げ）をしようとした場合、何から始めればよいの？

答 地域運営組織を設立する機運が高まった時点で、地域の魅力や課題を洗い出し、将来像や具体的取組について話し合う場を設けてください。その中で「地域の将来計画」の策定が必要です。  
設立までの過程においては、地域担当職員や協働推進課が中心となってサポートします。

一括交付金は何に使えるの？

答 地域づくり、防犯、交通安全、防災活動のほか、地域課題解決につながる活動など、地域のためにすることであれば原則として制限なく使えます。



一括交付金の金額はいくらぐらいになるの？

答 地域内の人口が5000人程度の地域運営組織の場合、2000万円程度を想定しています。



一括交付金は、毎年申請する必要があるの。また、交付金を使い切れなかった場合、市へ返納する必要があるの？

答 毎年、年度当初に申請する必要があります。残金が生じた場合は、市と協議のうえ、翌年度へ繰り越すことが可能です。

## これから 一歩ずつ着実に

2019（平成31）年度には、新見支局管内のふれあいセンター区域に地域担当職員を新たに配置します。今後、それぞれの地域の「小規模多機能自治」に取り組む機運に応じて、地域担当職員や協働推進課が支援していきます。

なお、現在、地域担当職員が配置されていない地域でも、地域の要請に応じて、協働推進課から説明や意見交換にも伺いますので、お気軽にご相談ください。



### 【相談・問い合わせ先】

- ・小規模多機能自治による地域共生社会の基盤構築のこと
- ・協働推進課 ☎⑦6143
- ・大学を活かしたまちづくりのこと
- ・大学連携推進室（企画政策課内） ☎⑦6114

## 平成30年7月豪雨に 対する義援金

多くの皆さんからお寄せいただいた義援金は、平成30年12月14日現在で5464万2494円です。あたたかいご支援をありがとうございます。

団体の名称	金額(円)
北村技術株式会社	5,000
協同組合 いみみプラザ	70,461
西来寺きよらの会	非公表
スマイルソーシャル ワーカーズにいみ	10,000
にいみ子育てカレッジ にこたんママスタッフ	20,000

※12月14日現在、市報12月号掲載以降、順不同  
※個人については公表しないこととしていきます。  
※公表した団体等の名称は、申し出のあった名称をそのまま掲載しています。

### 【問い合わせ先】

福祉課 ☎⑦6126





新見市議会議長  
仲田 康 豊



新見市長  
池田 一 二 三

**新年明けましておめでとございます  
希望に満ちた新春を健やかに  
心からお慶び申し上げます。**

旧年中は、市政運営につきまして格別のご理解、ご協力を賜り厚くお礼申し上げます。

現在、本市では、昨年の七月豪雨並びに台風第二十四号により受けた甚大な被害に対し、復旧・復興に向け全力で取り組んでおります。今回の災害を受け、改めて災害に強いまちづくりの構築が必要であると感じているところであります。

また、最重要課題である人口減少問題の対策として、昨年「新見市版地域共生社会構築計画」を策定いたしました。小規模多機能自治による地域づくりと新見公立大学を活用したまちづくりの二つを柱に、市民の皆様と行政、大学が協働し、地域課題の解決や地域の活性化に向け本市独自の取組を進めることとしております。今後とも一層のご支援、ご協力をお願い申し上げます。

結びに、この一年の皆様方のご多幸を祈念申し上げ、年頭のごあいさついたします。

平素より市議会に対しまして、格別のご理解とご協力を賜り厚くお礼申し上げます。

二元代表制の一躍を担う市議会は、分権時代における住民自治を確立するうえで、市民の代表機関として、今まで以上に多様な民意を反映し、議決による団体意思の決定機能をはじめとして、監視機能や政策形成機能等の強化や自由な討論を活性化し、期待に応えられる開かれた議会を目指してまいります。

引き続き、地域を存続していくための共生社会を構築し、小規模多機能自治を確立するため、執行部とともに諸政策を推進したいと考えております。

どうか本年も変わらぬご支援を賜りますようお願い申し上げますとともに、皆様にとりまして素晴らしい年となりますよう心から祈念申し上げます、新年のごあいさついたします。

# 宝くじ助成金を活用しています



歌手の南こうせつさんと中国古筝奏者のウー・ファンさんによるコンサートを開催します。ぜひ、ご家族やお友達とご一緒にお越しください。



宝くじまちの音楽会  
南こうせつwithウー・ファン  
心のうたコンサート

**日時** 3月22日(金) 18時30分(開場 18時)

**場所** まなび広場にいみ 大ホール

**入場料** (宝くじ助成による特別料金)

- ・前売 2000円
- ・当日 2500円
- ※全席指定 ※未就学児の入場不可
- ※チケットは1人5枚まで購入可
- ※前売券が完売の場合は当日券の販売はありません

**チケット販売日** 1月21日(月) / チケット販売場所 市役所南庁舎 2階生涯学習課 (平日9時~17時)

**【問い合わせ先】**  
生涯学習課 ☎ 6110



太鼓などを整備しました

「神郷太鼓」(福田秀之代表)は、「宝くじ助成金」を活用して太鼓などを整備しました。

この助成事業は、(一財)自治総合センターが、宝くじの受託事業収入を基に社会貢献広報事業として実施しているもので、地域のコミュニケーション活動の充実・強化を図ることで、地域社会の健全な発展と住民福祉の向上に繋げることを目的としています。

**【問い合わせ先】**  
企画政策課 ☎ 6114

## 人権擁護委員

平成31年1月1日付けで人権擁護委員に就任されました。



安立 淳子さん  
(大佐田治部)

任期  
平成31年1月1日~3年間



## さむ~い冬は温泉であたたまろう!!

冬期も通常営業!  
神郷温泉にお越しください

神郷温泉は、昨年度まで冬期は休業していましたが、本年度から冬期も通常営業します。ご家族やお友だちなど、皆さんお誘い合わせのうえ、ぜひお越しください。

**営業時間** (入浴時間) 11時~21時  
(最終受付20時30分まで)

**休業日** 水曜日  
(祝祭日の場合営業)

**【予約・問い合わせ先】**

- ・神郷温泉 ☎ 5106
- ・神郷支局 ☎ 6112

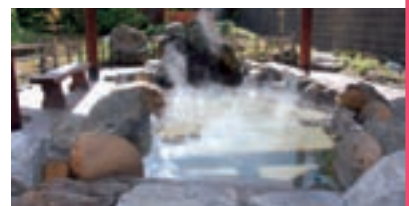


## 新見千屋温泉いぶきの里にエレベーターを新設!

新見千屋温泉いぶきの里を利用者の皆さんに、より便利にご利用いただけるよう、エレベーターを新設しました。皆さんのご利用をお待ちしています。

**【問い合わせ先】**

- ・新見千屋温泉いぶきの里 ☎ 2020
- ・商工観光課 ☎ 6136



## 楽しく学ぼう

### 男女共同参画セミナー 落語を交えた講演会

市では、にいみフォーラム（宮崎達子会長）と共催で、男女共同参画社会を実現するための取組として、落語を交えた講演会を開催します。

大学教育や各種社会問題をテーマとした講演など、幅広く活躍されている落語家の林家染二さんが、家庭の中で、社会の中で、互いに理解し合い、助け合いながら生きていくことの大切さなどをお伝えします。

日時 2月9日(土)  
13時30分～15時  
場所 まなび広場にいみ  
小ホール  
講師 林家 染二氏  
テーマ 「愉快！痛快！理解！  
男女共同参画社会って何？  
～家族の絆が未来を豊かに～」



入場料 無料（申込不要）  
【問い合わせ先】企画政策課 ☎②6114



新見文化交流館自主企画事業  
「名探偵コナン  
ゼロの執行人」を  
上映します!!

日時 1月20日(日)  
14時～（13時30分開場）  
場所 まなび広場にいみ 大ホール  
話題となった大ヒット作「名探偵コナン ゼロの執行人」を上映します。ぜひ、ご家族やお友だちとご一緒にお楽しみください。  
上映時間 110分  
入場料（全席自由）  
・高校生以下 無料 ・一般 100円  
【問い合わせ先】生涯学習課 ☎②6110

## 学ぼう 楽しもう みんなつながれ にいみ福祉フォーラム

障がい者を地域で支え合う社会を目指して、にいみ福祉フォーラムを開催します。

日時 2月2日(土) 10時～15時30分  
場所 まなび広場にいみ  
内容

- ・基調講演  
演題 「私の歩んだ道～見えないから 見えたもの～」  
講師 竹内 昌彦氏
- ・手話合唱
- ・景品抽選会
- ・新見ウィンドアンサンブル演奏
- ・展示、体験、軽食コーナー など

参加費 無料

【問い合わせ先】

- ・福祉課 ☎②6126
- ・ほほえみ広場にいみ ☎①2166



## 出場者募集!!

### 第19回 岡山県障害者スポーツ大会

岡山県障害者スポーツ大会「輝いてキラリンピック」の出場者を募集しています。

#### 参加資格

県内に在住の身体障がい、知的障がい、精神障がいのある人で、平成31年4月1日現在で13歳以上の人

#### 開催競技

陸上競技、水泳、アーチェリー、卓球、フライングディスク、ボウリング ほか（1種目のみ出場可）

開催日 5月12日(日)

場所 県陸上競技場ほか

申込方法 電話申込

申込期限 1月18日(金)

【申し込み・問い合わせ先】

- ・福祉課 ☎②6126
- ・ほほえみ広場にいみ ☎①2166

# お早めに!!

## 所得税・市県民税申告準備



対象者・必要書類など  
※「確定申告のお知らせ」(ハガキまたは封書)が税務署から送付されている人はお持ちください。

対象者	必要書類など
申告する全ての人 (共通)	印鑑 ※朱肉を使用するもの
	マイナンバーカード (写真付き) またはマイナンバー通知カードと運転免許証などの身元確認書類 ※扶養親族の分も必要 (コピー可)
所得税の還付が見込まれる人	本人名義の預金通帳
給与や年金などがある人	源泉徴収票
個人年金がある人	年金支払証明書
農業・営業などの事業所得や不動産所得がある人	収支を記帳した帳簿、経費の領収書 など
免税牛の売却がある人	肉用牛売却証明書 ※免税牛に関する収支は、その他の収支と区別して記帳してください。
固定資産税を経費に計上する人	固定資産税課税明細書
医療費控除を受ける人	医療費領収書または医療費通知 ※医療を受けた人、病院、薬局ごとに領収書を分け、集計しておいてください。また、高額療養費や入院給付金などの補填金がある場合は、その金額が分かるようにしておいてください。 ※おむつ代を医療費控除として計上するには、医師などによる「おむつ使用証明書」が必要です。
生命保険料控除、地震保険料控除、社会保険料控除、寄付金控除を受ける人	控除証明書、領収書
国外に居住する親族について扶養控除などを受ける人	親族関係書類と送金関係書類 ※外国語で作成された書類の場合は翻訳文も必要です。

### 申告相談期間

2月13日(水)～3月15日(金)  
※申告相談日の日程は「市報にいみ2月号」でお知らせします。

### 災害で住宅や家財などに被害を受けた人へ雑損控除等の対象になる場合があります

平成30年7月豪雨や台風第24号などの災害により、住宅や家財などに被害を受けた人は、雑損控除などの適用により、所得税や市県民税の全部または一部が軽減免除される場合があります。

なお、営業や農業などの事業用資産に被害を受けた人は、その損失額などを事業所得の必要経費として申告する必要があります。

詳しくは、税務課または新見税務署 (☎0951) へお問い合わせください。

### ご注意ください!

所得がない人でも、所得証明書の交付、国民健康保険税や後期高齢者医療保険料の算定、児童扶養手当の給付などの際、所得の申告が必要になる場合があります。

### 税務署での申告

次の人は、新見税務署での申告をお願いします。

- ・青色申告をする人
- ・土地・建物の譲渡所得がある人
- ・株式譲渡所得、配当所得、先物取引所得がある人
- ・住宅借入金等特別控除 (住宅ローン控除) を初めて受ける人

### 【問い合わせ先】

税務課 ☎0951-6117

## プラザ

### 新見市子ども条例(案)に対する意見募集

議会事務局 ☎②6151

市議会文教福祉常任委員会では、全ての子どもが心豊かで健やかに育つ社会の実現を図るため、子どもへの育成に関する基本理念や子どもの権利の内容などを定める「新見市子ども条例」の策定を進めています。条例案について、市民の皆さんからご意見を募集します。

**条例案の公表方法** 市役所総合窓口、議会事務局、各支局、各市民センター、各ふれあいセンターへ備え付けているほか、市ホームページにも掲載しています。

**募集期間** 1月4日(金)～31日(木)

**提出方法** 所定の様式により、直接お持ちいただくか、郵便、ファクス、メールまたは市ホームページ内のトップページ下にある「新見市へファイルを送る」から提出してください。

※メールにて提出いただく場合には、件名に「新見市子ども条例(案)の意見応募」とご記入

ただき、送信後必ず電話連絡をお願いいたします(セキユリテイの関係で、メールが届かない場合があります)。

### 【提出・問い合わせ先】

議会事務局

☎②6151 FAX②6183

メール [bikai@city.niimi.lg.jp](mailto:bikai@city.niimi.lg.jp)

### 新見市公共施設機能再配置計画(案)に対する意見募集

財政課 ☎②6160

公共施設等総合管理計画を着実に推進するため、施設状況などを調査・分析し、施設機能の再配置について具体的な方針を示す「新見市公共施設機能再配置計画」の策定を進めています。計画案について、市民の皆さんからご意見を募集します。

**計画案の公表方法** 市役所総合窓口、財政課、各支局、各市民センターへ備え付けているほか、市ホームページにも掲載しています。

**募集期間** 1月10日(木)～31日(木)

**提出方法** 所定の様式により、直接お持ちいただくか、郵便、ファクス、メールまたは市ホームページ内のトップページ下にある「新見市へファイルを送る」から提出してください。

※メールにて提出いただく場合には、件名に「新見市公共施設機能再配置計画(案)の意見応募」

## 20歳になったら『国民年金』へ加入を!!

20歳を迎えると、さまざまな権利とともに義務も生じます。国民年金に加入することも、その一つです。国民年金は日本に住んでいる20歳以上60歳未満の人が加入し、老後の生活やいざという時の生活のために、みんなで保険料を出し合い、お互いに支え合う制度です。加入の届け出や保険料の納め忘れがあると年金が受け取れないことがありますので、必ず国民年金に加入しましょう!

※20歳になった時点で、すでに就職して厚生年金などに加入している人は、手続きは不要です。

### 「学生納付特例制度・納付猶予制度」

学生や、学生でない50歳未満の人で、国民年金保険料の納付が難しい人は、それぞれ「学生納付特例」「納付猶予制度」が設けられておりますので、未納のまま放置せず、まずはお気軽にご相談ください。

### 【問い合わせ先】

- ・日本年金機構高梁年金事務所 ☎0866②0570
- ・市民課 ☎②6123



とご記入いただき、送信後必ず電話連絡をお願いいたします(セキユリテイの関係で、メールが届かない場合があります)。

### 【提出・問い合わせ先】

財政課

☎②6160 FAX②6181

メール

[gyoukaku@city.niimi.lg.jp](mailto:gyoukaku@city.niimi.lg.jp)

### 市営斎場「明月苑」休館のお知らせ

生活環境課

☎②6124

市営斎場「明月苑」は、今後も安定した運営を行うため、火葬炉

設備の大規模改修を行います。1月から友引日に合わせ工事をを行います。これに伴い、3月2日(出)、7日(木)、19日(火)は、休館するため火葬の受入はできません。ご迷惑をおかけしますが、ご理解とご協力をお願いします。

### 小・中学校臨時職員を募集

学校教育課 ☎②6146

市内の小・中学校で働く講師、養護助教諭、学校栄養職員、事務職員、支援員を募集します。

**対象** 健康な65歳までの人(職種によっては教員免許、栄養



# 新見市消防職員募集

市では、平成31年4月採用予定の消防職員採用候補者試験を実施します。

## ■第1次試験日および場所

試験日 2月3日(日)  
場 所 新見公立大学

## ■受付期間

12月28日(金)～1月21日(月)  
8時30分～17時15分  
※年末年始(12月29日～1月3日)および土・日曜日、祝日を除く  
※電子申請は随時受付、郵送は1月21日(月)必着

## ■試験実施要項・受験申込書の入手方法

総務課、各支局、消防本部総務課に備え付けているほか、市ホームページからダウンロードできます。

※受験申込書は郵便で請求することもできます。詳しくはお問い合わせください。

## ■受験資格・採用予定人員

受 験 資 格	採用予定人員
平成3年4月2日以降に生まれた人で、以下の条件をすべて満たす人 ・高等学校卒業程度以上の学力を有する人、または平成31年3月31日までに卒業見込みの人 ・試験実施要項に定める身体的要件および居住地要件等を満たす人	若干名

※受験資格などの詳細は、新見市消防職員採用候補者試験実施要項で確認してください。

## ■第1次試験実施後のスケジュール

第1次試験合格発表 2月上旬  
第2次試験および合格発表 2月下旬

## 【申し込み・問い合わせ先】

総務課 ☎@6204  
〒718-8501 新見310番地3  
<https://www.city.niimi.okayama.jp/>



電子申請のページにアクセスできます



士免許が必要です)  
履歴書を持参または郵送で提出してください。随時受け付けており、提出期限はありません。

## 体育施設使用者会議を開催します

生涯学習課 ☎@6148

平成31年度の土・日曜日、祝日に各種大会などで体育施設の使用を希望する団体は、日程調整の会議にご参加ください。

## ・対象施設①

憩いとふれあいの公園(新見ピオーネ球場、多目的広場)、新見市民運動公園(陸上競技場兼野球

場)、哲多野球場、哲多農村広場  
日時 2月5日(火) 18時30分から  
場所 新見市民体育館 会議室  
・対象施設②  
新見市防災公園(陸上競技場・サッカー場、多目的広場)  
日時 2月7日(木) 18時30分から  
場所 新見市防災公園ミーティングルーム

## 森林の土地を取得したときは届出が必要です

農林課 ☎@6134

相続などで森林の土地の所有者となった場合、所有者となった日から90日以内に、取得した土地が

ある市町村への届出が必要です。  
対象 森林の土地を新たに取得した人  
必要な書類  
・森林の土地所有者届  
(様式は農林課、各支局、各市民センターにあります)  
・取得した森林の土地の位置を示す図面

取得した森林の土地の登記事項証明書(写しでもよい)、または土地売買契約書、相続分割協議書の目録、土地の権利書の写しなど、権利を取得したことが分かる書類

## 家畜頭羽数調査の実施

県高梁家畜保健衛生所 ☎086622077

自宅・事業所などで次の動物を飼っている人は、愛玩用であっても必ず報告してください。

対象者 対象家畜を飼養する人  
対象家畜

・偶蹄類(牛、豚、馬、水牛、鹿、羊、やぎ、いのしし)

・家禽類(鶏、あひる(あいがも)、うずら、きじ、だちょう、ほろほろ鳥、七面鳥)

報告内容 報告者の住所、氏名、電話番号、2月1日時点の家畜の種類および頭羽数など  
その他 報告様式などについては、

県農林水産部畜産課のホームページをご覧ください。

【提出・問い合わせ先】  
県高梁家畜保健衛生所  
(高梁市高倉町田井860)



## 創業・経営支援セミナー開催

・商工観光課 ☎@6137  
・新見商工会議所 ☎@2139  
・阿哲商工会 ☎@6103

創業や経営に必要な「経営」「財務」「人材育成」「販路開拓」などの知識を学ぶことができる創業・経営支援セミナーの2回目を開催します。まだ具体的な計画を持っていない人でも受講できますので、

お気軽にご参加ください。

**対象**

市内で創業して間もない人、創業を検討している人、事業を承継する人など

**講師** 難波 三郎氏

(中小企業診断士)

**日時・内容**

・1月26日(土)

9時～12時「経営戦略」(創業プランの基礎知識)

13時～16時「販路開拓」(マーケティングの基礎知識、販路開拓への展開)

・1月27日(日)

9時～12時「財務」(財務諸表の基礎知識、収支計画の作り方)

13時～16時「人材育成」(経営者の心構え、経営計画書の作成)

**場所** 市役所南庁舎  
1階会議室1A・B

**定員** 12人

※申し込みが6人未満の場合中止

**参加料** 無料

**申込期限** 1月21日(月)

「山田方谷の軌跡」―山田方谷と関連人物講演会―

「山田方谷の軌跡」(奇跡)「実行委員会事務局(倉敷市観光課)

☎086-426-1341

備中が生んだ偉人、山田方谷をテーマにした、ピアノ演奏と講演会を開催します。

**日時** 1月12日(土)13時30分～16時  
**場所** 倉敷市立美術館講堂  
(倉敷市中央2丁目6-1)

**演題・講師**

「ピアノ」と語りで歴史旅―山田方谷―

山田 真美氏(岡山県出身・情景描写ピアニスト)

・近代岡山の漢学者群像と山田方谷・三島中州

町 泉寿郎氏(二松學舎大学文学部教授)

**定員** 先着200人(申込不要)

**参加費** 無料

全国一斉 生活保護110番生活保護、疑問・質問なんでもOK!!  
暮らしを、希望を、守るために

岡山県青年司法書士協議会

岡山県青年司法書士協議会と全国青年司法書士協議会では、生活保護に関する電話相談会を開催します。相談料は無料、秘密厳守。

**日時**

1月27日(日)10時～16時

相談電話番号(フリーダイヤル)

☎0120-052-088

**【事前問い合わせ先】**

司法書士 近藤 雄介

☎086-476-7789

**参加者募集!!**

**ロマンティックなスイーツパーティー**

2月17日(日)  
14:00～17:00

**場所** ル・メルシェ プラス  
(岡山市北区大元上町8-33)

独身男女の出会いの場となる、カップリングパーティーを開催します。会場では、専門スタッフが丁寧にサポートしますので、同様のイベントに参加経験のない人も安心してご参加ください。

※希望者のみ無料送迎有(送迎場所) 新見市役所、高梁市役所、きびプラザ、JR岡山駅

**定員** 男女各20人

※応募者多数の場合は抽選

**参加資格**

25～45歳くらいまでの独身者  
(※居住地制限はありません)

**参加費**

男性 3,000円 女性 2,000円

**申し込み先**

「スイーツ カップリングパーティー」事務局  
〒710-0001 倉敷市三田76-1  
有限会社チアーズ  
☎086-484-0020  
(10:00～18:00)  
<http://cheer-s.com/190217>

**申込期限**

2月3日(日)

**【問い合わせ先】**

市結婚推進協議会事務局  
(企画政策課内) ☎@6114



**平成31年度国有林モニター募集**  
近畿中国森林管理局企画調整課  
☎06-6881-3406  
国有林の事業運営などについて、国民の皆さんの理解を深めるとともに、ご意見やご要望を国有林野行政に反映させるため、モニターを募集します。募集の詳細は、近畿中国森林管理局ホームページをご覧ください。

**任期** 平成31年4月1日～平成32年3月31日  
**対象** 岡山県内在住で、森林、林業および国有林に関心のある成人  
※ただし、国会および地方議会の議員、地方公共団体の長、常勤の国家公務員、平成28年度から30年度まで3年間連続して国有林モニターになった人は除きます。  
**申込期限** 1月31日(日)

クアオルト毎週ウォーキング(1月・2月)

専門ガイドの案内により、血圧や脈拍、体表面温度を測定・調整しながら、無理なく、楽しく、定期的に行うウォーキングで、生活習慣病や認知症、メンタルヘルス、糖尿病、運動器症候群の予防と対策に効果があるとされています。

事前の予約は不要で、現地で実践指導者(専門ガイド)がお待ちしています。

コース	月	実施日
満奇洞コース	1月	9日(水)
新見富士コース		17日(木)
満奇洞コース		24日(木)
新見富士コース	2月	6日(水)
満奇洞コース		13日(水)
新見富士コース		21日(木)
満奇洞コース		28日(木)

参加費 300円

集合時間 9時(11時30分終了予定)

集合場所

《新見富士コース》 まんさく運動公園入口

《満奇洞コース》 ふれあいセンター満奇

服装 動きやすく、脱ぎ着しやすい服装

※大雨や気象警報発令の場合を除き雨天決行

【問い合わせ先】 協働推進課 ☎@6143



冬期の交通事故を防止しましょう!

~新見警察署からのお知らせ~

運転前の事前準備

積雪、凍結の対策として、冬用タイヤを装着しましょう。また、運転開始前にフロントガラスの氷を溶かしてから出発しましょう。

安全速度と急な運転操作の厳禁

雪道はゆっくり走りましょう。特にカーブ、下り坂などの手前ではしっかり減速し、車間距離を長く取ることが重要です。また、凍結した路面は非常に滑りやすいので、急なハンドル操作やブレーキ操作は避けましょう。



薄暮・夜間時間帯の事故防止対策

日没時間が早いため、早めにライトを点灯し、こまめに上向きライトに切り替えるなどして、歩行者などに注意しましょう。また、歩行者は外出時に夜光反射材を着用しましょう。

本年も「ゆする・とまる・まもる」のキャッチフレーズで、交通ルールの遵守と正しい交通マナーを実践しましょう。



【問い合わせ先】

新見警察署交通課 ☎@0110

1月の相談窓口

相談日	相談内容	相談会場・相談時間	予約	問い合わせ先
7日(月)	心配ごと相談	きらめき広場・哲西 9:00~12:00		社協 哲西支所 ☎@3333
		哲多総合センター 9:30~12:00		社協 哲多支所 ☎@3111
9日(水)	人権・行政・登記・法律相談	哲多総合センター 9:00~12:00		哲多支局 ☎@2111
10日(木)	消費生活相談	市役所ふれあい会館 10:30~15:00		商工観光課 ☎@6137
	年金相談	新見商工会議所 10:00~15:00	要	新見商工会議所 ☎@2139
11日(金)	交通事故相談	市役所ふれあい会館 10:00~15:00		生活環境課 ☎@6122
15日(火)	岡山県よろず支援拠点による経営相談	市役所ふれあい会館 14:00~20:00	要	商工観光課 ☎@6137
16日(水)	人権・行政・登記・家庭児童・母父子相談	市役所南庁舎 9:00~12:00		総務課 ☎@6204
	心配ごと相談	市役所南庁舎 9:00~12:00		社協 本所 ☎@7306
	法律相談	市役所南庁舎 10:00~15:00	要	社協 本所 ☎@7306
17日(木)	心の健康相談	備北保健所新見支所 9:30~11:30	要	備北保健所新見支所 ☎@5691
	思春期心の健康相談	備北保健所新見支所 15:00~17:00	要	備北保健所新見支所 ☎@5691
24日(水)	年金相談	新見商工会議所 10:00~15:00	要	新見商工会議所 ☎@2139

社協=社会福祉協議会

# はつらつ健康広場

妊娠を希望する女性だけでなく、周りの人も注意を！  
**先天性風しん症候群(CRS)から  
 おなかの赤ちゃんを守りましょう**

先天性風しん症候群(CRS)とは？

現在、風しんが全国的に流行しています。

風しんの免疫がない妊婦が、妊娠初期に風しんにかかると、生まれてくる赤ちゃんに先天性の障がいを引き起こすことがあります。この障がいの総称を「先天性風しん症候群(CRS)」と呼びます。

CRSの三大症状は、心疾患、難聴、白内障と、いずれも軽視できるものではありません。また、三大症状以外にも、小眼球、糖尿病、発育・発達遅延など、症状は多岐にわたります。赤ちゃんがCRSを発症すると、確実な治療方法はありません。また、妊娠中の女性は予防接種を受けることはできないため、妊娠前に風しんの予防接種を受けておくことが重要です。

また、家庭にウイルスを持ち込まないために、配偶者や周りの家族が抗体検査や予防接種を受け、風しんにかからないことも大切です。

あなたは大丈夫ですか？  
**抗体があるか確認しましょう**

制度の変遷により、風しんの予防



## 風しんの予防接種制度と年齢

年齢(歳)	男性	女性
～28	2回個別接種 (接種率：高)	
28～31	1回個別接種 (接種率：高)	
31～39	中学生時に医療機関で個別接種 (接種率：低)	
39～56	接種していない (接種率：低)	中学生時に学校で集団接種 (接種率：高)
56～	接種していない (接種率：低)	

接種を受けていない世代があります。右の表で確認しましょう。

また、予防接種を受けた世代でも、体質によって抗体ができていないことがあります。特に妊娠を希望する女性と、配偶者など周りの人は、抗体の有無を確認しましょう。

無料風しん抗体検査が  
**受けられます**

県内の抗体検査実施医療機関で検査を受けることができます。住所地以外の医療機関でも受けることができます。

## 市内風しん抗体検査実施医療機関

医療機関名	所在地	電話番号
吉田医院	高尾2487-20	㉞7838
新見中央病院	新見827-1	㉞2110
渡辺病院	高尾2278-1	㉞2123
湯川診療所	土橋2406	㉞3180
大佐診療所	大佐小阪部1470	㉞2500
哲西診療所	哲西町矢田3604	㉞9224
国際貢献大学校 メディカルクリニック	哲多町本郷1334-1	㉞9188
神代診療所	神郷下神代3946	㉞6001

※風しん抗体検査は、結果が出るまでに数日かかることがあります。

### 対象者

検査日において県内に住所を有する人で、次のいずれかに該当する人

- ① 妊娠を希望する女性
- ② ①の配偶者(婚姻の届出をしていないが、事実上婚姻関係と同様の事情にある者を含む)などの同居者(生活空間を同一にする頻度の高い者)
- ③ 風しんの抗体価が低い妊婦の配偶者などの同居者。ただし、次のいずれかに該当する人を除きます。

- ・過去に風しんの抗体検査を受けたことのある人
- ・明らかに風しんの予防接種歴がある人

る人

- ・検査で確定診断を受けた風しんの既往歴がある人
- ・1歳未満の乳児

無料風しん抗体検査については、備北保健所新見支所(☎㉞5691)までお問い合わせください。

市では風しん予防接種  
**費用の助成を行っています**



### 助成対象者

無料風しん抗体検査、またはその他の抗体検査により、抗体価が低い結果を提示できる人で、無料風しん抗体検査の対象となる人。ただし、次のいずれかに該当する人を除きます。

- ・明らかに風しんの予防接種歴がある人
- ・検査で確定診断を受けた風しんの既往歴がある人

- ・既にこの助成を受けたことのある人

### 助成額

- ・風しんワクチン 3000円
- ・MRワクチン 5000円

### 助成の受け方

助成対象の人は、助成額を除いた予防接種費用を医療機関にお支払いください。市への申請は不要です。詳細は、接種医療機関にご確認ください。

### 【問い合わせ先】

健康づくり課 ☎㉞6129



# にいみとソフトボール

## 後編

新見高校からソフトボール部に所属した多くの卒業生を輩出する中、卒業後も競技としてソフトボールを

続けたという声があがり、平成5年、新見市初の社会人チーム「城山クラブ」(現在は新見城山クラブ)が誕生した。「ソフトボール」「新見高校」を共通項として年代の違う者が集まったのである。高校では各年代の主力として活躍し、一流を極めたと思っていた選手が集まったチームであったが、社会人の壁は想像以上に高く、全国への切符を手にしたのは5年後の平成10年の全日本総合選手権大会であった。以降は、世代交代を繰り返しながら全国級のレベルを維持している。また、平成27年



松本 剛知 氏

山壮年の部」を立ち上げ、全日本壮年大会では初出場初優勝を果たしている。

そのような中、平成12年、城山クラブから「新見で培ったソフトボールが、日本のトップでどれぐらい通用するか試したい」と日本リーグに挑戦する選手が現れる。現共生高校教諭の松本剛知氏だ。練習環境など不利な条件もあったが、平林金属ソフトボールクラブでは4番サードとして活躍し、幾度もの日本一に大きく貢献したほか、首位打者や打点王、ベストナインに輝くなど、新見のソフトボールのレベルの高さを証明してみせてくれた。

高校や社会人が競技実績を残していく中、大きな出来事が起こる。平成17年の岡山国体のソフトボール競技の新見への誘致だ。当時の関係者の努力により、花形でオリンピック競技にもある成年女子を誘致したのだ。日本代表に選ばれている選手が多く来新し、世界レベルの試合を展開した。しかし、この様なトップ選手による試合を行うには、大会運営に相当の準備が必要だったことは想

像に難くない。施設整備、審判、記録、放送、運営スタッフなどそれぞれが一流になる必要があった。当時、市で国体を担当した杉本昌志氏は「選手が気持ちよく試合ができるよう細かいところまでこだわり、日本一の運営をしよう」とみんなで力を合わせた」と振り返る。現在も、そのノウハウがレガシーとなり、全国大会などの開催において運営面などが内外から高い評価を得ている。また、国体誘致の相乗効果で、新見第一中学校にソフトボール部が創部されたほか、小学生のクラブチーム「新見ジュニア」が誕生、そして、新見市ソフトボール協会という中心的な組織



杉本 昌志 氏

もでき、ソフトボール環境は大きく前進した。

「ソフトボールのまち」として銘打つ新見市は、小学校、中学校、高校、成年、壮年、シニアとあらゆる年代で全国級の高い競技レベルを保つ。ましてや市民がさまざまな形でソフトボールに携わり、自分事のように関心を持ち応援もしてくれる。このような地域は、他に例はなく、大いに誇れることであろう。

このコーナーは、新見市報道委員が取材、編集を行うコーナーです。市民の皆さんに身近な話題をお届けしますので、皆さんよろしくお願います。

### 【新見市報道委員】(敬称略)

- 角川 宣行(新見)
- 難波 美帆(哲西町矢田)
- 伊勢村 美佐野(神郷下神代)
- 今田 一成(大佐田治部)
- 木下 和恵(下熊谷)
- 高瀬 智司(長屋)
- 丸山 純子(哲多町本郷)
- 宮崎 桂子(哲多町本郷)
- 小河 俊文(市議会議員)
- 谷本 隆之(秘書広報課長)



## 「1200年の法灯を繋いでいく」

鷺山 晃道さん(41) 哲多町花木 住職

大椿寺では坐禅会、写経会、梅花講などの会があり、様々な行事もお寺で行っております。地域の方々に愛され、広くたくさんの方に気軽に足を運んでいただけるお寺を目指して精進しております。

鴨長明が「発心集」に書き残し、また江戸時代に活躍した良寛さんが憧れた玄賓僧都を私もお慕いし、法の灯をしつかり繋ぎ、大椿寺の歴史を大切に伝えていきたいと思えます。

## ひとこと

謹んで初春のお祝いを申し上げます。

私は学業修了の後、愛媛県新居浜市にある瑞心寺専門僧堂にて3年間修行を行い、その後、東京にある曹洞宗総合研究センターで6年間の研修・研究課程を修了し、師匠からの法を受け継ぎ、平成27年に大椿寺住職となりました。

大椿寺は法相宗の高僧であった玄賓僧都が、花木の地に平安時代の大同元年（806年）に開かれました。今も続くこの永い歴史は、歴代の住職の努力もさることながら、檀家様そして地域の皆様など、大勢の支えがあつてこそだと切に感じております。

## 新見公立大学に入学して

新見公立大学 健康科学部看護学科 2年

佐藤 哲治さん(長野県上伊那郡宮田村出身)

新見公立大学に入学して、早くも2年がたとうとしています。私が新見公立大学に入学したきっかけは、素晴らしい自然の景色や、大学の雰囲気にかかれたため、新見公立大学でなら看護師になる夢に向かって頑張れると思い、受験しました。

本学看護学科のいい所はたくさんありますが、まず、看護技術を教えてくださる先生の人数が多いところです。人数が多いことで、学生一人一人が教えてもらえる時間が長くなり技術を吸収しやすいです。また人数が多いだけでなく、先生がみんな親切で優しいので、質問もしやすく、とても感謝しています。

看護学科2年の教室での雰囲気も良く、皆和気あいあいと過ごしています。

また新見市は勉強しやすい環境です。新見市には遊ぶ場所がありませんが、大学附属図書館に加え、新見市立図書館もあって、勉強をする環境が整っているため、勉強に集中しやすいです。

あと2年ほどで看護師国家試験がありますが、この素晴らしい場所ですっかり学び、国家試験に向けて頑張りたいです。



Niimi College



とみや なお  
**富谷 奈央さん** (23)  
真庭市 (出身 足見) 地方公務員

**新** 見の皆さんこんにちは。私は高校卒業までを新見で過ごしました。その後は岡山市内の大学へ4年間通い、現在はお隣の真庭市役所に入庁し、観光の担当をしています。

真庭は新見の隣ですが、今まで知らなかった観光スポットやお店がたくさんあり、毎日が勉強です。また、観光PRのために東京や大阪へ出張したり、外国の方と関わったり、ラジオへ出演したりと貴重な経験もさせていただいています。

現在社会人1年目で、なかなかうまくいかないことも多い日々ですが、休日に新見

へ帰ると、小さい頃から変わらない風景にいつも癒されています。気軽に帰ることのできる故郷があるのはとてもありがたいことです。

今後自分がどこに住むことになったとしても、私の故郷が新見であることはいつまでも変わっても変わることはありません。これからもまだまだお世話になりますので、新見の皆さんよろしくお願います。

北  
か  
ら

風の便り 第166通

南  
か  
ら



このコーナーでは、市内で文化やスポーツなどの活動をしている団体を紹介します。掲載を希望する皆さんからの応募をお待ちしています。

応募は、秘書広報課 ☎@6190まで

萬歳子供神楽教室

代表者 小郷 政弘さん  
主な練習場所 夢ひろば萬歳  
連絡先 勢村健志さん

(電話番号はインターネット上では公開していません。)

平成10年、「神楽の里萬歳」に、萬歳地域の子ども達を対象とした、国指定重要無形民俗文化財「備中神楽」の伝承教室ができました。

指導には、地域の哲多神楽同好会や矢戸社の神楽師があたり、現在10名の子どもが毎週火曜日の午後7時から曲舞や猿田彦命の舞、大国主命の舞等の稽古に励んでいます。

今年は、中学生6名が素佐能の命の大蛇退治全巻「八重垣の能」に挑戦しました。この教室で習得した神楽を高齢者教室や氏神様の秋祭り、地元の芸能祭や老人ホームの慰問などで発表しています。

教室には小学校1年生から入会でき、中学校卒業まで頑張っています。何より神楽が大好きな子ども達の集まりです。萬歳地域以外の子ども入会も受け付けていますので、興味のある方はご連絡ください。





吉本新喜劇&バラエティショー

## 11/25 笑いの渦に包まれる

まなび広場にいみ大ホールで開催された2回の公演は、いずれも超満員になりました。

すっちー座長をはじめとする座員たちによる新喜劇は、テレビでおなじみのギャグや新見をネタにしたアドリブで、会場からは終始笑いが起こりました。

宮川大助・花子や次長課長など有名なコンビが登場したバラエティショーでは、切れのあるボケと鋭いツッコミ、会場を巻き込んだ笑いに観客は大満足の様子でした。



第66回新見市駅伝競走大会

## 11/18 小春日和の中を駆け抜ける

哲多支局周辺で開催され、男子12チーム、女子3チームが出場しました。

男子は6区間24.2キロメートル、女子は3区間12.1キロメートルのコースを、タスキをつないで力走し、チームメイトや観客が中継地点や沿道から、大きな声援を送っていました。

結果は、男子は新見消防署Aチーム、女子は全新見高校Aチームがそれぞれ優勝し、仲間と喜びを分かち合っていました。



宇津木 麗華  
ヘッドコーチ



山田 恵里  
キャプテン

女子ソフトボール日本代表チーム国内強化合宿

## 11/24 打力と体力の強化を中心に！

憩いとふれあいの公園で開催され、多目的広場では、新見高校・共生高校の男子ソフトボール部員が守備に加わり、シートノックが行われました。また、ピオーネ球場で行われた打撃練習では、男子高校生らが投手を務めました。世界トップ選手の練習風景に、取り囲むソフトボールスポーツ少年団の小学生らは見入っていました。

練習後に行われた日本代表選手と小学生とのふれあいイベントでは「ドッチビー」と「長縄飛び」で交流し、児童は代表選手からたくさんの声を掛けてもらっていました。

その後、まなび広場にいみ小ホールで歓迎レセプションが行われ、関係者らが出席し、チームを激励しました。

代表チームの山田恵里キャプテンは「皆さんからの金メダルを獲って欲しいという期待に応えられるよう励みたい」と抱負を述べ、代表チームを指導する宇津木麗華ヘッドコーチは「新見の男子高校生との練習は代表選手にとっても良い勉強になった。本当に今日新見に来て良かった」と高校生・関係者に感謝の気持ちを伝えていました。







新見市国際交流協会「中国料理交流会」

12/6

## 中国語、英語、日本語 でコミュニケーション

金谷の地域福祉センターで開催され、講師の閔琪さん（吉備国際大学4年、中国・天津出身）ら留学生や市民、ALTなどが参加しました。

班ごとに協力し、青椒肉絲、宮保鶏丁（鶏肉とピーナッツの炒め物）、餛飩（ワンタン）の3品を作りました。

留学生が慣れた手つきで調理するのを見た参加者から歓声上がるなど、和気あいあいとした雰囲気です。料理をしながら交流を楽しんでいました。



阿哲台洞窟講演会2018

12/1・2

## 阿哲台の洞窟を探検！

まなびの森新見図書館で、草間台エコミュージアム推進協議会（堀江利明会長）の主催により開催されました。講師のうきぐもケイピングクラブ会長・木村紘也氏から、さまざまな阿哲台の洞窟について、入るところから出るところまでを写真で紹介され、参加者はあたかも自ら鍾乳洞を探検している気分を味わいました。また、関連イベントとして、まなび広場にいみギャラリーで写真展、土橋地内で実際に鍾乳洞の探検も行われ、参加者は阿哲台の洞窟の魅力を再発見しました。



第32回新見市スポーツ少年団交歓交流大会

12/9

## 多種目のスポーツ少年団が 綱引き、長縄跳びで交流

市民体育館で行われ、市内の野球、バレーボール、ソフトボールなどのスポーツ少年団員や保護者ら約400人が参加しました。

綱引きでは、24チームが3レーンに分かれて予選、決勝を行い、哲多ソフトボールAが優勝しました。長縄跳びでは、25チームが出場し「1、2、3…」と数をかぞえながらリズム良く飛ぶ中、高尾が89回を跳び、優勝しました。



にいみゆめのぼけっと2018

12/8

## 夢があふれる発表会

まなび広場にいみで、新見公立短期大学幼児教育学科の学生による表現発表会が開催されました。

プログラムには人形劇やミュージックパネルなどの発表のほか、手遊びや振り付けのある歌もたくさんあり、学生の動きを真似して一緒に踊る子どもたちの姿が見られました。

また、お絵かきや紙飛行機作りなどの体験コーナーもあり、子どもたちは学生に手伝ってもらいながら作品を作っていました。




おすすめ

# 今月の本棚


『国宝 上 青春篇』『国宝 下 花道篇』(小説) 吉田修一 / 著 朝日新聞出版 / 刊

「俺たちは踊れる。だからもっと美しい世界に立たせてくれ！」侠客の怒号と悲鳴の中で、この国の宝となる役者は生まれた。鳴り止まぬ拍手と眩い光。人の境地がここにある。



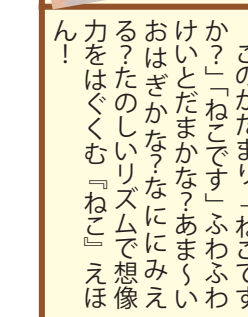
『レイチエル・クークのキッチンノート おいしい旅レシピ』(料理) 中央 レイチエル・クーク / 著 世界文化社 / 刊

見た目も鮮やかでわくわくする料理たち。驚きと感動、新しい味覚を求めてレイチエルといざ食の旅へ！NHKの番組で人気のレイチエルの料理ノートから生まれた1冊です。



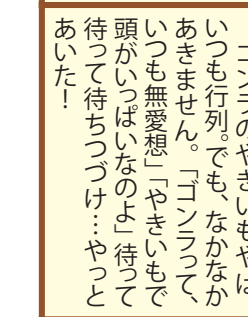
『ねこです。』(絵本) 中央 哲西 北村裕花 / 作 講談社 / 刊

このかたまり。「ねこですか?」「ねこです。」ふわふわけいとたまかな?あま〜いおはぎかな?なになににみえる?たのしいリズムで想像力をはぐくむ『ねこ』えほん!



『やきいもやゴンラ』(絵本) 中央 ながいく / 作 ぽぷら社 / 刊

ゴンラのやきいもやは、いつも行列。でも、なかなかにあきません。「ゴンラっていつも無愛想」「やきいもで頭がいつばいなよ」待って待って待ちつつけ...やっとなあ!



「中央」などは、所蔵図書館を表しています。

## 図書館INFORMATION

	開館時間	定期休館日
中央 ☎2826	10:00~20:00	
大佐 ☎2304	9:00~19:00 土日祝 17:00閉館	月曜日 (祝日のときは翌日)
神郷 ☎6110	10:00~18:00	月曜日 (祝日のときは翌日) 月末の平日
哲多 ☎2010	9:00~17:00	土・日曜日、祝日
哲西 ☎2110	9:00~19:00	
学術 ☎0664	10:00~18:00	祝日

中央=中央図書館、大佐=おおさ総合センター図書コーナー、神郷=神郷生涯学習センター図書コーナー、哲多=哲多総合センター図書コーナー、哲西=哲西図書館、学術=学術交流センター図書館



**中央図書館** (まなびの森新見図書館)

1月19日(土) 14時~

「子どもお楽しみ会・子ども映画会」

幼児や保護者を対象に、絵本の読み聞かせや紙芝居、かんたん工作など子ども向けDVD「うっかりペネロペ」を上映します。

申し込みは不要です。

1月20日(日) 10時30分~

「新春!わくわく工作会」

対象 小学4~6年生  
定員 20人(先着順)  
参加費 無料

造形ランドの先生による楽しい工作会です。

- ・風船サッカーボール
- ・あなたは超能力者
- ・ブーメラン を作る予定です。

電話(☎)2826 か中央図書館

1階カウンターでお申し込みください。

**哲西図書館**

1月21日(月) 10時30分~

「子ども映画会」

DVD「しまじろうのわお!おはなし大特集!」の上映をします。

**年末年始の休館のお知らせ**

12月29日(土)~1月3日(木)  
中央図書館・哲西図書館  
哲多総合センター図書コーナー  
12月28日(金)~1月4日(金)  
・おおさ総合センター図書コーナー  
・神郷生涯学習センター図書コーナー  
学術交流センター図書館

**駐車場が利用できません**

学術交流センター図書館

2020年3月末まで(予定) 地域共生推進センター建設工事のため、学術交流センター前は駐車できません。公立大学グラウンド駐車場をご利用ください。

**施設点検のためお休みします**

神郷生涯学習センター図書コーナー 1月19日(土)

**館内整理のためお休みします**

中央図書館 1月28日(月)

**入試のためお休みします**

学術交流センター図書館 1月30日(水)、31日(木)

**蔵書点検のため休館します**

おおさ総合センター図書コーナー 1月22日(火)~1月24日(木)  
哲西図書館 2月4日(月)~2月8日(金)



# 新見美術館

新見市西方361番地  
(☎7851)

開館時間▶  
9:30~17:00  
(入館は16:30まで)

休館日▶  
月曜日  
(但し、1月14日(月)  
開館し、翌日休館)  
年始休館  
(1/1(火)~1/4(金))



瀧崎華峰  
水車小屋図(部分)  
1978年

●観覧料 ( )内は15人以上の団体料金  
一般 500 (400) 円 大学生 400 (350) 円  
中高生 250 (200) 円 小学生 150 (100) 円  
※市内小中学生は「こころふれあいパスポート」提示で観覧無料  
※「高梁川流域パスポート」提示の小中学生は土・日・祝休日に限り観覧無料

## 生誕120年 没後40年 瀧崎華峰 日本画展

会期▶1月20日(日)まで

山水画や溪谷図など風景画を得意とした瀧崎華峰。生誕120年・没後40年を記念した本展では、華峰の初期から晩年までの代表作を中心に、美術館での初公開30点余りを加えた46点を紹介しています。  
華峰は大正4(1915)年、18歳の時に画家を志し名古屋に出て、南画と風俗画を学びました。その後、京都で竹内栖鳳の弟子・橋本菱華に師事し、研鑽を積みまします。大正末期には念願の西日本各地を取材旅行します。一時松江や真庭市勝山で活動しますが、昭和13(1938)年拠点を見事に移し、昭和54(1979)

年3月に没するまで創作を続けました。晩年は、新見市文化協会の設立や新見市文化展などの開催をはじめ、新見市周辺や県北文化の向上に貢献、後進の育成にも尽力し、その功績により昭和46(1971)年には新見市文化功労賞を受賞しました。  
本展では、郷土の人々や自然を愛し描き続けた瀧崎華峰の絵画の神髄に迫ります。

■学芸員による展示解説  
日時 1月14日(月)14時~15時

華麗なる新美コレクション2018/2019  
鉄斎・大観・栖鳳・玉堂・関雪五大巨匠展  
特集展示「藤井哲の素描」1月26日(土)~4月7日(日)

### 企画展

## 猪風来の縄文土鍋展 — 生命を抱く器たち —

会期▶2月24日(日)まで

本展の縄文土鍋の造形デザインと色彩は「用の美のデザイン」を主とする現代日本陶芸には存在しなかつた全く新しい造形美です。  
「大自然の尊い生命は尊い器で抱き煮る」という造形思想を、生命と魂の造形である縄文デザインを応用して入魂文様造形し、更にスペインの釉薬技法や現代陶芸の最先端技法を用いて完成させたもので、唯一無二の一品に仕上がっています。

この作品の為に用いたスペインの技法は、2002年に猪風来がカタ

ルーニア地方ベイタイ村のジャウマ氏の工房にて習得したものです。約1100年前から伝わる魔法の技法といわれる特殊な釉薬技法でルストレス・メタリコス技法やレフレックス・メタリコス技法、コブレ(銅)の赤と青の彩色技法、ドラド(金)技法などです。釉薬の皮膜が酸化炭素と還元炭素の変化によって光線を複雑に反射し、オパール現象をおこして発色するのです。  
この不思議で神秘的な「魅惑の美」をどうぞご覧ください。

## 法曾陶芸館

「猪風来美術館」  
新見市法曾609番地(☎2444)  
開館時間▶9:30~17:00  
休館日▶月・火曜日 年末年始(12/27~1/4)  
但し1/14(月・祝)は開館



●観覧料  
一般…400円(350円) 高校生…200円(150円)  
( )内は15人以上の団体料金  
※中学生以下は入館無料

# ハッピーバースデー

今月、満1歳になる子どもたちです。これからも元気で大きくなってね!



高林 ちはやちゃん  
(上市/1.12生)



名越 一翔ちゃん  
(西方/1.12生)



井内 奏汰ちゃん  
(正田/1.13生)



肥田 佳楠子ちゃん  
(金谷/1.15生)



棟長 幸咲ちゃん  
(土橋/1.22生)



建石 和奏ちゃん  
(馬塚/1.23生)



福吉 佑菜ちゃん  
(大佐田治部/1.24生)



前坂 木春ちゃん  
(法曾/1.26生)

## かわいいお子さんの1歳の記念に「ハッピーバースデー」に写真を掲載しよう!!

平成30年2月生まれのお子さんの写真を募集します。市役所、各支局の窓口またはメールで受け付けます。掲載希望の人は秘書広報課(☎6190)へお問い合わせください。(締切は1月18日(金))



## 受講者募集

### 「親育ち応援学習プログラム」ファシリテーター養成講座

子育てに悩む保護者を一人でも救えるように、そして子どもたちが健やかに成長していけるよう「親育ち」のお手伝いを一緒にしませんか。

「親育ち応援学習プログラム(親プロ)」は、幅広い世代の人を対象にした「親育ち」を応援するためのプログラムで、保護者などを対象に、市内の保育園や幼稚園、小学校やその他子育て支援の場で親プロ講座が実施されています。その親プロ講座の進行役を務めるファシリテーターの養成講座を実施します。

**日時** 2月26日(火) 9時30分～16時30分  
**場所** 新見公立大学 学術交流センター研修室  
**対象** 教職員、幼稚園教諭、保育士、保健師、子育て支援団体関係者などのほか、子育て支援・親プロに興味のある人(市外在住の人也大歓迎です)

**定員** 20人程度

**受講料** 無料

**その他** 昼食の弁当を1食600円(税込み)で購入できます。希望する人は申込時にお知らせください。飲み物は各自お持ちください。

#### 申込方法

講座名「親プロファシリテーター養成講座」、郵便番号、住所、氏名、年齢、職種、電話番号、弁当希望の有無をご記入の上、はがき、ファクスまたは電話でお申し込みください。

**申込期限** 2月18日(月)

#### 【申し込み・問い合わせ先】

生涯学習課  
☎6147 FAX6120  
〒718-8501 新見310-3



## 休日診療

診療時間はいずれも9時から17時までです。

【担当医療機関(当番医)】

新=新見市 真=真庭市  
高=高梁市 庄=庄原市

1月1日 (火)	新 渡辺病院 電話 2123 庄 庄原市休日診療センター 電話 0824 9900 真 落合病院(内) 電話 0867 1133 真 近藤病院 電話 0867 2671 高 成羽病院 電話 0866 3111
1月2日 (水)	新 長谷川記念病院 電話 3105 庄 こぶしの里クリニック 電話 08477 5255 真 中山病院 電話 0867 0371 真 湯原温泉病院 電話 0867 2221 高 高梁中央病院 電話 0866 3636
1月3日 (木)	新 太田病院 電話 0214 庄 東城病院 電話 08477 2150 真 金田病院 電話 0867 1191 真 勝山病院 電話 0867 3161 高 仲田医院 電話 0866 0511 高 川上診療所 電話 0866 4188
1月6日 (日)	新 新見市休日診療所(内) 電話 0334 新 新見中央病院 電話 2110 庄 三上クリニック 電話 08477 1151 真 金田病院 電話 0867 1191 真 しんまち診療所(内) 電話 0867 1220 高 大杉病院 電話 0866 5155
1月13日 (日)	新 太田病院 電話 0214 庄 こぶしの里クリニック 電話 08477 5255 真 湯原温泉病院 電話 0867 2221 真 まにわ整形外科(外) 電話 0867 7300 高 藤本診療所 電話 0866 3760 高 備中診療所 電話 0866 9001
1月14日 (月)	新 新見中央病院 電話 2110 庄 庄原市休日診療センター 電話 0824 9900 真 勝山病院 電話 0867 3161 真 まつうら医院(内) 電話 0867 5686 高 野村医院 電話 0866 0003
1月20日 (日)	新 渡辺病院 電話 2123 庄 瀬尾医院 電話 08477 0023 真 近藤病院 電話 0867 2671 真 松坂医院(内) 電話 0867 3300 高 成羽病院 電話 0866 3111
1月27日 (日)	新 新見市休日診療所(内) 電話 0334 新 長谷川記念病院 電話 3105 庄 日伝医院 電話 08477 2180 真 落合病院(内) 電話 0867 1133 真 金田病院(外) 電話 0867 1191 真 宮島医院(内) 電話 0867 2403 高 池田医院 電話 0866 2244 高 三村医院 電話 0866 9010
2月3日 (日)	新 新見市休日診療所(内) 電話 0334 新 新見中央病院 電話 2110 庄 東城病院 電話 08477 2150 真 勝山病院 電話 0867 3161 真 さくもとクリニック(外) 電話 0866 4833 真 イケヤ医院(内) 電話 0867 0122 高 仲田医院 電話 0866 0511

- 体の調子が思わしくない時は、症状が重くなる前に早めの受診を心がけましょう。
- なるべく医療機関の診療体制が整っている「通常の診療時間内」に受診しましょう。

【問い合わせ先】 市民課 電話 6130

## 健診など

### 健診日程

#### ●3～4か月児健康診査

月日	曜日	時間	対象児
1月18日	金	13:00～13:30	平成30年9月生

#### ●9～10か月児健康診査

月日	曜日	時間	対象児
1月17日	木	12:45～13:00	平成30年2～3月生

#### ●2歳6か月児健康診査

月日	曜日	時間	対象児
1月16日	水	13:00～13:30	平成28年6月生

#### ●3歳児健康診査

月日	曜日	時間	対象児
1月10日	木	13:00～13:30	平成27年6月生

※場所は、市役所南庁舎です。

※各乳幼児健診については、対象者の保護者あてに別途ご案内します。

※育児相談、健康診査は、新見市で住民登録を行っている人のみ受けることができます。



【問い合わせ先】 健康づくり課 電話 6129

### にいきみ24時間 安全安心 相談ダイヤル

24時間いつでも、健康、医療、介護などの相談を看護師・保健師・医師などの専門スタッフに無料で電話相談できますのでご利用ください。

■電話番号 電話番号はインターネット上では公開していません。

■相談日時 年中無休(24時間対応)

■対象者 市内に住所を有する人

【問い合わせ先】 市民課 電話 6130

### 小児 救急医療 電話相談

■電話番号

#8000または086-801-0018

■相談日時

●平日19:00～翌朝8:00

●土曜、日曜、祝日および12月29日～翌年1月3日18:00～翌朝8:00

■対象者 県内にお住まいのおおむね15歳以下の子どもおよびその保護者

【問い合わせ先】 市民課 電話 6130

水 (WED)	木 (THU)	金 (FRI)	土 (SAT)
<p><b>2</b></p> <p><b>成人式</b></p> <ul style="list-style-type: none"> <li>● 14:00~16:00</li> <li>● まなび広場にいみ 大ホール</li> <li>● 生涯学習課 ☎@6147</li> </ul>	<p><b>3</b></p> <p><b>新春ロードレース</b></p> <ul style="list-style-type: none"> <li>● 9:00(開始)</li> <li>● 新見市防災公園</li> <li>● 生涯学習課 ☎@6148</li> </ul>	<p><b>4</b></p>	<p><b>5</b></p> 
<p><b>9</b></p> <p><b>人権・行政・登記・法律相談</b></p> <ul style="list-style-type: none"> <li>● 9:00~12:00</li> <li>● 哲多総合センター</li> <li>● 哲多支局 ☎@2111</li> </ul> <p><b>クアオルト健康ウォーキング<sup>満</sup></b></p> <ul style="list-style-type: none"> <li>● 9:00(開始)</li> <li>● 協働推進課 ☎@6143</li> </ul>	<p><b>10</b></p> <p><b>消費生活相談</b></p> <ul style="list-style-type: none"> <li>● 10:30~15:00</li> <li>● ふれあい会館</li> <li>● 商工観光課 ☎@6137</li> </ul> <p><b>岡山県統一ノーレジ袋デー</b></p> <ul style="list-style-type: none"> <li>● 参加各店舗(53店舗)</li> <li>● 生活環境課 ☎@6124</li> </ul>	<p><b>11</b></p> <p><b>交通事故相談</b></p> <ul style="list-style-type: none"> <li>● 10:00~15:00</li> <li>● ふれあい会館</li> <li>● 生活環境課 ☎@6122</li> </ul>	<p><b>12</b></p>
<p><b>16</b></p> <p><b>人権・行政・登記・家庭 児童・母父子相談</b></p> <ul style="list-style-type: none"> <li>● 9:00~12:00</li> <li>● 南庁舎 ● 総務課 ☎@6204</li> </ul> <p><b>心配ごと相談</b></p> <ul style="list-style-type: none"> <li>● 9:00~12:00</li> <li>● 南庁舎 ● 社協本所 ☎@7306</li> </ul> <p><b>法律相談(要予約)</b></p> <ul style="list-style-type: none"> <li>● 10:00~15:00</li> <li>● 南庁舎 ● 社協本所 ☎@7306</li> </ul>	<p><b>17</b></p> <p><b>クアオルト 健康ウォーキング<sup>新</sup></b></p> <ul style="list-style-type: none"> <li>● 9:00(開始)</li> <li>● 協働推進課 ☎@6143</li> </ul>	<p><b>18</b></p>	<p><b>19</b></p> <p><b>こどもお楽しみ会・映画会</b></p> <ul style="list-style-type: none"> <li>● 14:00~15:30</li> <li>● まなびの森新見図書館</li> <li>● まなびの森新見図書館 (中央図書館) ☎@2826</li> </ul>
<p><b>23</b></p>	<p><b>24</b></p> <p><b>クアオルト 健康ウォーキング<sup>満</sup></b></p> <ul style="list-style-type: none"> <li>● 9:00(開始)</li> <li>● 協働推進課 ☎@6143</li> </ul>	<p><b>25</b></p>	<p><b>26</b></p> <p><b>創業・経営支援セミナー</b></p> <ul style="list-style-type: none"> <li>● 9:00~16:00</li> <li>● 南庁舎 ● 商工観光課 ☎@6137</li> </ul> <p><b>地方創生にいみカレッジ 「鳴滝塾」</b></p> <ul style="list-style-type: none"> <li>● 14:00~ ● 新見公立大学 学術交流センター</li> <li>● 地方創生カレッジ (新見公立大学) ☎@0634</li> </ul>
<p><b>30</b></p>	<p><b>31</b></p>	<p><b>2 / 1</b></p>	<p><b>2</b></p> <p><b>にいみ福祉フォーラム</b></p> <ul style="list-style-type: none"> <li>● 10:00~15:30</li> <li>● まなび広場にいみ</li> <li>● 福祉課 ☎@6126</li> </ul> <p><b>糖尿病予防講座(第1回)</b></p> <ul style="list-style-type: none"> <li>● 14:00~15:30</li> <li>● 南庁舎 ● 市民課 ☎@6123</li> </ul>
<p><b>6</b></p> <p><b>人権相談</b> ● 9:00~12:00</p> <ul style="list-style-type: none"> <li>● 南庁舎 ● 総務課 ☎@6204</li> </ul> <p><b>人権・行政・登記・法律相談</b></p> <ul style="list-style-type: none"> <li>● 9:00~12:00</li> <li>● きらめき広場・哲西</li> <li>● 哲西支局 ☎@2111</li> </ul> <p><b>心配ごと相談</b> ● 9:00~12:00</p> <ul style="list-style-type: none"> <li>● 地域福祉センター</li> <li>● 社協本所 ☎@7306</li> <li>● きらめき広場・哲西</li> <li>● 社協哲西支所 ☎@3333</li> </ul> <p><b>クアオルト健康ウォーキング<sup>新</sup></b></p> <ul style="list-style-type: none"> <li>● 9:00(開始)</li> <li>● 協働推進課 ☎@6143</li> </ul>	<p><b>7</b></p> <p><b>消費生活相談</b></p> <ul style="list-style-type: none"> <li>● 10:30~15:00</li> <li>● ふれあい会館</li> <li>● 商工観光課 ☎@6137</li> </ul>	<p><b>8</b></p> <p><b>人権・行政・登記・法律相談</b></p> <ul style="list-style-type: none"> <li>● 9:00~12:00</li> <li>● おおさ総合センター</li> <li>● 大佐支局 ☎@2111</li> </ul> <p><b>心配ごと相談</b></p> <ul style="list-style-type: none"> <li>● 9:00~12:00</li> <li>● おおさ総合センター</li> <li>● 社協大佐支所 ☎@3119</li> </ul> <p><b>交通事故相談</b></p> <ul style="list-style-type: none"> <li>● 10:00~15:00 ● ふれあい会館</li> <li>● 生活環境課 ☎@6122</li> </ul>	<p><b>9</b></p> <p><b>男女共同参画セミナー 「落語を交えた講演会」</b></p> <ul style="list-style-type: none"> <li>● 13:30~15:00</li> <li>● まなび広場にいみ 小ホール</li> <li>● 企画政策課 ☎@6114</li> </ul> <p><b>哲多冬華火(花火)</b></p> <ul style="list-style-type: none"> <li>● 18:00~</li> <li>● 哲多総合運動公園(野球場)</li> <li>● 哲多支局 ☎@2111</li> </ul>

※クアオルト健康ウォーキング<sup>新</sup>=新見富士コース、まんさく運動公園  
<sup>満</sup>=満奇洞コース、ふれあいセンター満奇



マスコットキャラクター「にーみん」

## 新見市

- ★市役所  
岡山県新見市新見310番地3
- ★位置  
北緯34度58分38秒  
東経133度28分13秒
- ★面積 793.29平方キロ
- ★市の生きもの 千屋牛  
市の花 アテツマンサク  
市の木 ピオーネ

- ★人口 ( ) は前月比  
総人口 29,668人(-33)  
男 14,240人(-11)  
女 15,428人(-22)

出生11人 転入29人  
死亡49人 転出24人

世帯数 12,746世帯(+4)  
(平成30年11月30日現在)

## 市税・保険料

- 市県民税 4期
- 国民健康保険税 7期
- 後期高齢者医療保険料 7期
- 介護保険料 7期

納期限▶1月31日(木)

## 何の月何の日(1月)

- 15日~21日  
防災とボランティア週間
- 17日  
防災とボランティアの日

日(SUN)	月(MON)	火(TUE)
12/30	31	1 / 1 元日 
6	7 心配ごと相談 ● 9:00~12:00 ● きらめき広場・哲西 ● 社協哲西支所 ☎@3333 ● 9:30~12:00 ● 哲多総合センター ● 社協哲多支所 ☎@3111	8
13 消防出初式 ● 10:00~12:00 ● まなび広場にいみ 大ホール ● 消防本部総務課 ☎@2813 	14 成人の日 	15 岡山県よろず支援拠点による 経営相談(要予約) ● 14:00~20:00 ● ふれあい会館 ● 商工観光課 ☎@6137
20 公民館対抗囲碁大会 ● 9:00~15:00 ● 正田公民館 ● 生涯学習課 ☎@6147 新春!わくわく工作会 ● 10:30~12:00 ● まなびの森新見図書館 ● まなびの森新見図書館 (中央図書館) ☎@2826 映画上映会 「名探偵コナン ゼロの執行人」 ● 14:00~ ● まなび広場にいみ 大ホール ● 生涯学習課 ☎@6110	21	22
27 創業・経営支援セミナー ● 9:00~16:00 ● 南庁舎 ● 商工観光課 ☎@6137 宇宙の学校第4回スクーリング ● 10:00~12:00 ● まなび広場にいみ 小ホール ● 生涯学習課 ☎@6147	28	29
3 市長杯 スキー・スノーボード大会 ● 8:00~ ● いぶきの里スキー場 ● 商工観光課 ☎@6136 	4	5 心配ごと相談 ● 9:30~12:00 ● 哲多総合センター ● 社協哲多支所 ☎@3111 岡山県よろず支援拠点による 経営相談(要予約) ● 14:00~20:00 ● ふれあい会館 ● 商工観光課 ☎@6137

※社協=新見市社会福祉協議会



Hello people of Niimi! My favorite time in Niimi are spring and fall, when the colors change. I enjoy watching the colorful landscape. I set for myself some goals when I first came to Japan. So, let me share some of those with you and how my progress has been so far.

I love castles, and I wanted to see all 12 of Japan's remaining originals castles. So far, I've been to 9! The remaining ones are Uwajima in Ehime, Maruoka in Fukui, and Hirosaki in Aomori. Next, I think I will go to Uwajima, to see not only the castle, but also bull-sumo! Someday, I would like to visit all 47 of Japan's prefectures and try their specialties. So far, I've only been to 23. I still have a long way to go, mainly in Tohoku and Kyushu. Please send me your recommendations! I made it a goal to take part in some traditional festivals here. I was able to dance with other ALTs at the Niimi Furusato Festival, and I was also asked to help carry a portable shrine at the Niimi Daimyo festival. I even participated in the Naked Man Festival in Saidaiji. Maybe you saw me on TV!

When I arrived first arrive in Niimi, I didn't know any Japanese, and day to day life was difficult and sometimes frustrating. I took it upon myself to teach myself Japanese in my spare time. My goal was to reach JLPT N4, but so far, I have not been able too. I found self studying a language to be difficult. However, I feel that I have improved, and will continue to fight! I am not sure what this year and next year holds for me, but I have enjoyed calling Niimi my home for these past two years. Thank you for having me!

見の皆さん、こんにちは！私の大好きな新見の季節は、春と秋の景色が変わるときで、カラフルな風景を楽しんでいます。日本に来たときに立てた私の目標と、これまでの達成状況をお話ししましょう。

私は城が好きで、日本の現存12天守を全て見たいと思っています。現在、9つを訪れました。残りは、愛媛の宇和島城、福井の丸岡城と青森の弘前城です。次は宇和島に行く予定ですが、城だけでなく、闘牛も見たいと思います。いつか、47都道府県全てを訪れ、その地域の名産品を食べてみたいと思っています。現在のところ、23都道府県に行きました。東北と九州に行くのはまだ先になると思います。おすすめがあれば教えてください！日本の伝統的な祭に参加することも目標です。

他のALT(外国語指導助手)と一緒に新見ふるさとまつりで踊ったり、新見大名行列で神輿を担ぐのを手伝ったりしたほか、西大寺の裸祭にも参加しました。私をテレビで見かけた人もいるのではないのでしょうか！

私が新見に来た時、日本語が全く分からず、日々の生活も困難で、時々ライラすることもありました。そこで余暇に日本語を学ぼうと思いました。私の目標は日本語能力試験のN4レベルですが、今のところ、それに達することはできていません。独学で言語を学ぶのは難しいですが、私の日本語は上達してきているので、これから何張りたいと思います。今年、来年と何が起るかわかりませんが、この2年間、私は新見を故郷と呼び、楽しんできました。私を迎えてくれてありがとうございます！

新見の皆さん、こんにちは！私の大好きな新見の季節は、春と秋の景色が変わるときで、カラフルな風景を楽しんでいます。日本に来たときに立てた私の目標と、これまでの達成状況をお話ししましょう。

私は城が好きで、日本の現存12天守を全て見たいと思っています。現在、9つを訪れました。残りは、愛媛の宇和島城、福井の丸岡城と青森の弘前城です。次は宇和島に行く予定ですが、城だけでなく、闘牛も見たいと思います。いつか、47都道府県全てを訪れ、その地域の名産品を食べてみたいと思っています。現在のところ、23都道府県に行きました。東北と九州に行くのはまだ先になると思います。おすすめがあれば教えてください！日本の伝統的な祭に参加することも目標です。

他のALT(外国語指導助手)と一緒に新見ふるさとまつりで踊ったり、新見大名行列で神輿を担ぐのを手伝ったりしたほか、西大寺の裸祭にも参加しました。私をテレビで見かけた人もいるのではないのでしょうか！

私が新見に来た時、日本語が全く分からず、日々の生活も困難で、時々ライラすることもありました。そこで余暇に日本語を学ぼうと思いました。私の目標は日本語能力試験のN4レベルですが、今のところ、それに達することはできていません。独学で言語を学ぶのは難しいですが、私の日本語は上達してきているので、これから何張りたいと思います。今年、来年と何が起るかわかりませんが、この2年間、私は新見を故郷と呼び、楽しんできました。私を迎えてくれてありがとうございます！

新見市は英語教育に力を入れています

# Across Borders

国境を越えて



新見市派遣 ALT  
ジヤック・シー さん  
カナダ プリティッシュコロンビア州出身  
新見第一中学校・千屋小学校 勤務

**新見市の番組を『にいみiチャンネル』で放送中** **1月**

●放送時間  
1日3回 9:30・15:30・21:30(各30分枠)

【月・金】

- ・にいみロコモ体操
- ・GO! GO! に一みんダンス (うしろから)
- ・にいみにっこりクッキング『糖尿病予防の食事』(1/14～) ほか

【火・木・土】

- ・にいみロコモ体操
- ・GO! GO! に一みんPV
- ・にいみにっこりクッキング『簡単朝ごはん』ほか

【水・日】

- ・にいみロコモ体操
- ・新見市PR動画「牛神家の一族」(12月末～)
- ・新見公立大学の各学科の紹介(1/6～)
- ・新見男女共同参画プラザをご存知ですか？ほか

●一部インターネットでもご覧になれます！

**新見市の番組動画 検索**

※番組内容等都合により変更になることがあります。  
【問い合わせ先】 秘書広報課 ☎6190



この広報紙は、環境にやさしい動物油インキを使用しています。



この印刷の一部には、水質保全に有効な水なし印刷方式を採用しています。

この広報紙は、再生紙を使用しています。