

経営比較分析表

岡山県 新見市

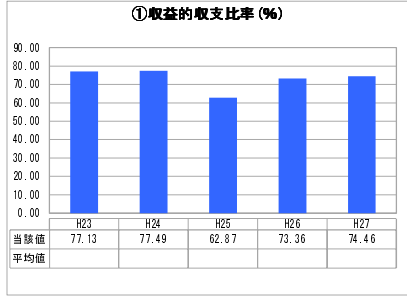
業務名	業種名	事業名	類似団体区分	
法非適用	下水道事業	小規模集合排水処理	13	
資金不足比率(%)	自己資本構成比率(%)	普及率(%)	有収率(%)	1か月20m ³ 当たり家庭料金(円)
-	該当数値なし	0.57	100.00	3,240

人口(人)	面積(km ²)	人口密度(人/km ²)
31,332	793.29	39.50
処理区域内人口(人)	処理区域面積(km ²)	処理区域内人口密度(人/km ²)
178	0.05	3,560.00

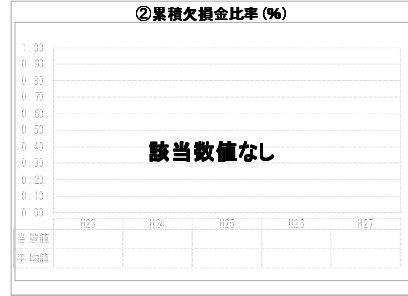
グラフ凡例

- 当該団体値(当該値)
- 類似団体平均値(平均値)
- 平成27年度全国平均

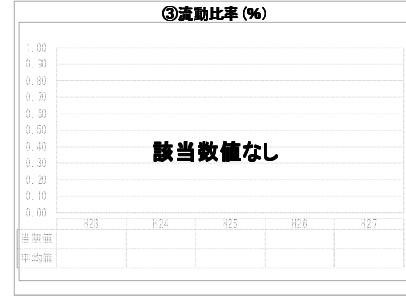
1. 経営の健全性・効率性



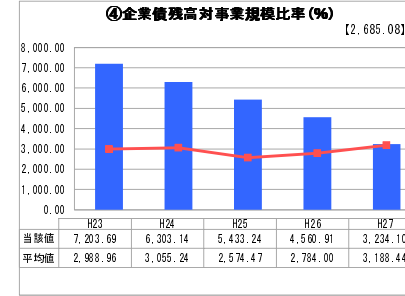
「単年度の収支」



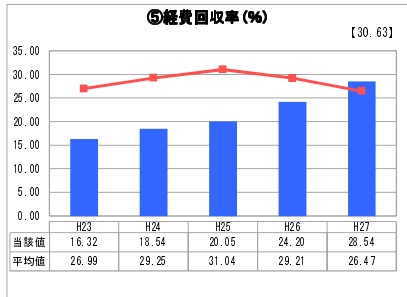
「累積欠損」



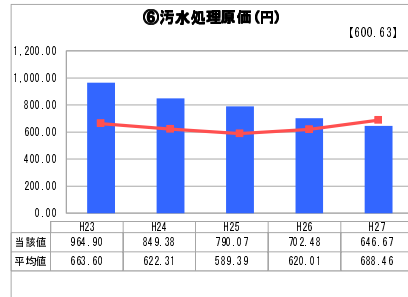
「支払能力」



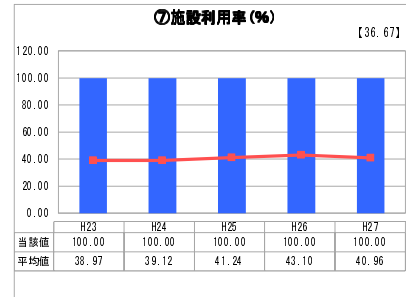
「債務残高」



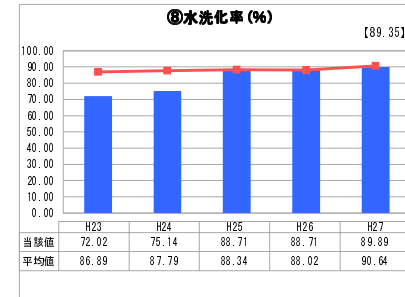
「料金水準の適切性」



「費用の効率性」

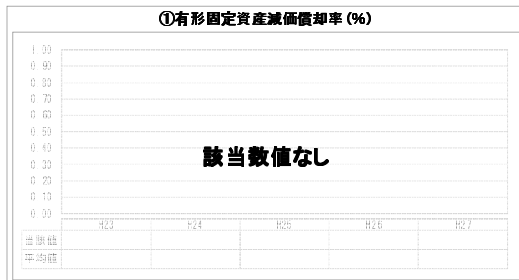


「施設の効率性」



「使用料対象の捕捉」

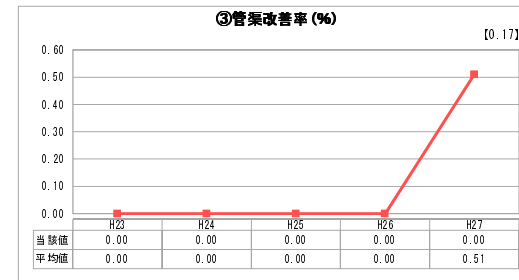
2. 老朽化の状況



「施設全体の減価償却の状況」



「管渠の経年化の状況」



「管渠の更新投資・老朽化対策の実施状況」

分析欄

1. 経営の健全性・効率性について

収益的収支比率が100%を割り込む赤字経営となっている。
事業規模に対する企業債残高や汚水処理原価が全国平均を下回り、経費回収率は全国平均より高くはなっているが、決して良い数値ではなく、新見市は山間部に位置しており、人口密度が低いことや、地形に高低差がありマンホールポンプ設備が多いこと等が影響していると考えられる。
水洗化率はほぼ全国平均であるが、人口減少や節水意識の向上もあり、計画流入量に達していない。

2. 老朽化の状況について

施設は比較的新しく、管渠については当面改修・更新等の必要はないが、処理場については計画的に、設備の更新を行っていく必要がある。

全体総括

収益的には赤字であり、施設効率の改善、水洗化率の向上、適正な下水道使用料に改定を行うことが必要である。

※ 法適用企業と類似団体区分が同じため、収益的収支比率の類似団体平均等を表示していません。

※ 平成23年度から平成25年度における各指標の類似団体平均値は、当時の事業数を基に算出していますが、企業債残高対事業規模比率及び管渠改善率については、平成26年度の事業数を基に類似団体平均値を算出しています。